

Íslenskur kvikmyndaiðnaður - umgjörð, aðsókn, dreifing.

Í *Rannsóknir í félagsvísindum VII*.

Félagsvísindastofnun Háskóla Íslands. Reykjavík  
2006. ISBN-9979-9561-8-6. Bls. 39-52.

**Ágúst Einarsson, prófessor**

Viðskipta- og hagfræðideild Háskóla Íslands

Símar: 5254500, 8916506, e-mail: agustei@hi.is

Íslenskur kvikmyndaiðnaður – umgjörð, aðsókn, dreifing

### **Útdráttur**

Síðustu áratugi hefur verið umfangsmikil kvikmyndagerð á Íslandi. Áhorf kvikmynda hér er mun meira en í flestum löndum. Fjallað er sérstaklega um lagaumhverfi kvikmynda. Kvikmyndaiðnaðurinn er skapandi atvinnugrein þar sem kostnaður er nær allur óafturkræfur þegar kemur að sýningu og mjög erfitt er að spá fyrir um aðsókn. Þetta er því mjög áhættusamur atvinnuvegur. Fjöldi bandarískra kvikmynda af heildarfjölda sýndra kvikmynda er mjög mikill hér borið saman við önnur lönd. Dreifing kvikmynda er í höndum mjög fárra fyrirtækja. Rekstur kvikmyndahúsa á höfuðborgarsvæðinu og á landsbyggðinni er með mjög ólíkum hætti. Stuðningskerfi opinberra aðila við framleiðslu kvikmynda, góð menntun starfandi fólks og fjölbreytt náttúra skilar sér sem góð umgjörð innlendra og erlendra kvikmynda.

## Íslenskur kvikmyndaiðnaður – umgjörð, aðsókn, dreifing

### Inngangur

Síðustu áratugi hefur verið mikil framleiðsla kvikmynda á Íslandi. Áhorf kvikmynda hér er mun meira en í flestum löndum. Kvikmyndaiðnaðurinn er skapandi atvinnugrein sem er fjallað um innan margra sérgreina hug- og félagsvísinda (Walls, 2005, Florida, 2005; Ágúst Einarsson, 2005; *Áfangar í kvikmyndafræðum*, 2003; Caves, 2000).

Til íslenska kvikmyndaiðnaðarins teljast sýningar á kvikmyndum hérlendis og framleiðsla á íslenskum kvikmyndum. Kvikmyndasýningar hófust tiltölulega fljótt hérlendis eða árið 1903 (*Öldin okkar*, 1950) Framleiðsla kvikmynda er margþætt en langar leiknar kvikmyndir njóta mestrar athygli.

Ein sérstaða kvikmynda er að not eða nytja þeirra fyrir neytendur felast í upplifun. Neytendur vita ekki hvernig þeim líkar kvikmynd fyrr en þeir hafa séð hana. Þar sem kostnaður er nær allur óafturkræfur þegar kemur að sýningu er mjög erfitt að spá fyrir um aðsókn. Þetta er því mjög áhættusöm atvinnugrein (*A Concise Handbook of Movie Industry Economics*, 2005; Baldur Thorlacius, 2005; De Vany, 2004).

Frá 1926–1977 voru framleiddar 7 íslenskar kvikmyndir. Frá 1978–2005 voru framleiddar og frumsýndar 87 íslenskar kvikmyndir. Langar, leiknar, íslenskar kvikmyndir eru því nær 100 talsins (*Fjölmiðlun og menning*, 2003; Ólafur H. Torfason, 2006; Ragnar Karlsson, 2006). Kvikmyndaiðnaðurinn er nátengdur öðrum listgreinum eins og bókmenntum og tónlist og gagnkvæm áhrif eru mikil (Ágúst Einarsson, 2004).

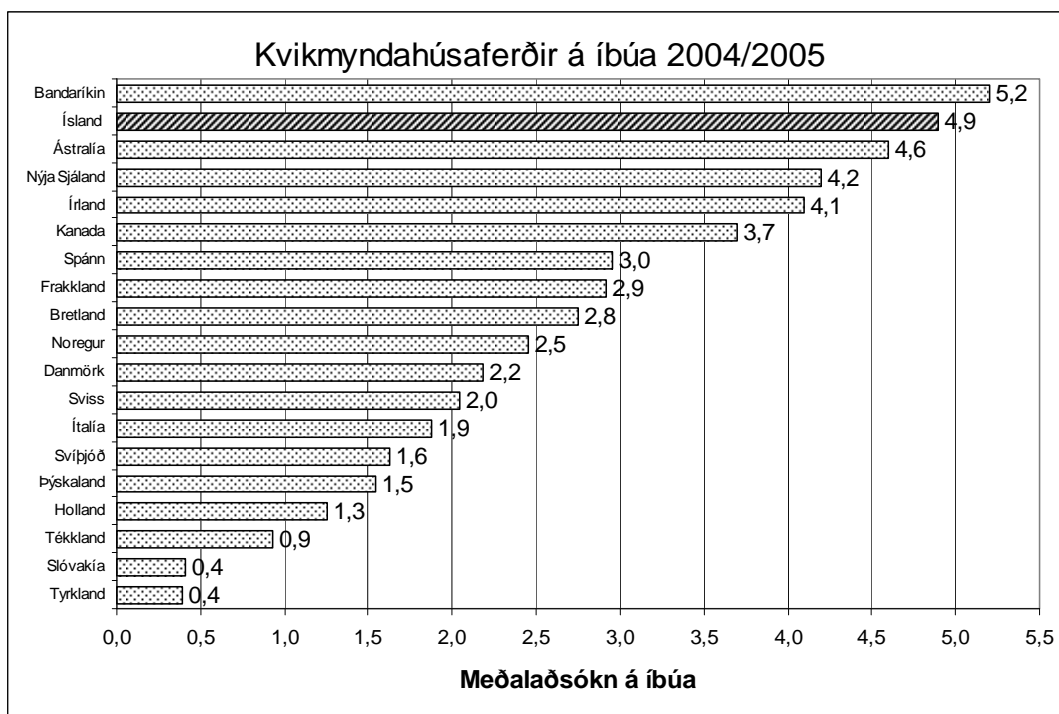
Tafla 1 sýnir samanburð á Íslandi og öðrum Norðurlöndum hvað varðar kvikmyndir og aðra þætti menningar fyrir árið 2004 (*Nordic Statistical Yearbook*, 2005; *Hagskýrslur*, 2006).

Tafla 1: Samanburður milli Norðurlanda á ýmsum þáttum kvikmyndaiðnaðar og annarrar menningar fyrir árið 2004

	Danmörk	Finnland	<b>Ísland</b>	Noregur	Svíþjóð
Fjöldi kvikmyndahúsa	163	219	<b>22</b>	245	815
Fjöldi kvikmyndasala	380	336	<b>46</b>	429	1.178
Fjöldi sala á hvert kvikmyndahús	2,2	1,5	<b>2,1</b>	1,8	1,4
Fjöldi sæta í þúsundum	57	57,2	<b>8,8</b>	86,5	197,6
Fjöldi sæta á hvern sal	150	170	<b>187</b>	202	168
Fjöldi sæta á hverja 1.000 íbúa	11	11	<b>30</b>	18	22
Fjöldi frumsýninga á erlendum kvikmyndum	212	176	<b>171</b>	217	218
Fjöldi frumsýninga á innlendum kvikmyndum	25	13	<b>4</b>	19	36
Samtals	237	189	<b>175</b>	236	254
Fjöldi innlendra kvikmynda á hverja eina milljón íbúa	4,5	2,5	<b>13,3</b>	4,1	4,0
Annar menningarlegur samanburður					
Fjöldi leikhúsgesta á hverja 100 íbúa	40	58	<b>79</b>	34	37
Fjöldi safngesta á hverja 100 íbúa	187	91	<b>410</b>	186	182

Eins og sést vel í töflu 1 eru langflest sæti í kvikmyndahúsum á hverja 1.000 íbúa á Íslandi eða nær þrefalt fleiri miðað við Danmörku og Finnland. Nær sami fjöldi erlendra kvikmynda er sýndur á Norðurlöndunum en íslenskar myndir eru tiltölulega fáar, þótt þær séu mjög margar miðað við fólksfjölda eða þrisvar til fimm sinnum fleiri en á öðrum Norðurlöndum. Í öðrum menningarlegum samanburði neðst í töflu 1 kemur Ísland einstaklega vel út. Leikhúsgestir eru langflestir hérlendis svo og safngestir og munar miklu miðað við önnur Norðurlönd.

Mynd 1 sýnir kvikmyndahúsaferðir í nokkrum löndum á hvern íbúa fyrir árið 2005 eða 2004 (*European Cinema Attendance, 2006; Cinema Attendance, 2006*).



Mynd 1: Kvikmyndahúsaferðir á íbúa í nokkrum löndum 2004/2005

Ein og sést á mynd 1 er Ísland með einna mestu aðsókn að kvikmyndasýningum á eftir Bandaríkjunum þótt áhorf hafi minnkað hér undanfarin ár eins og annars staðar. Aðsókn minnkaði að kvikmyndahúsum innan Evrópusambandsins um 11% milli áranna 2004 og 2005 (*European Cinema Attendance*, 2006).

### Opinber umgjörð kvikmynda

Heildarlöggjöf um kvikmyndir á Íslandi eru Kvikmyndalög nr. 137 frá 2001 sem tóku gildi 1 janúar 2003. Markmið laganna er að efla kvikmyndagerð og kvikmyndamenningu á Íslandi. Hugtakið kvikmynd er skýrt í lögnum en með kvikmynd er átt við „hvers konar hreyfimyndaefni án tillits til þess hvers konar tækni eða aðferð er beitt“ (*Lagasafn*, 2006).

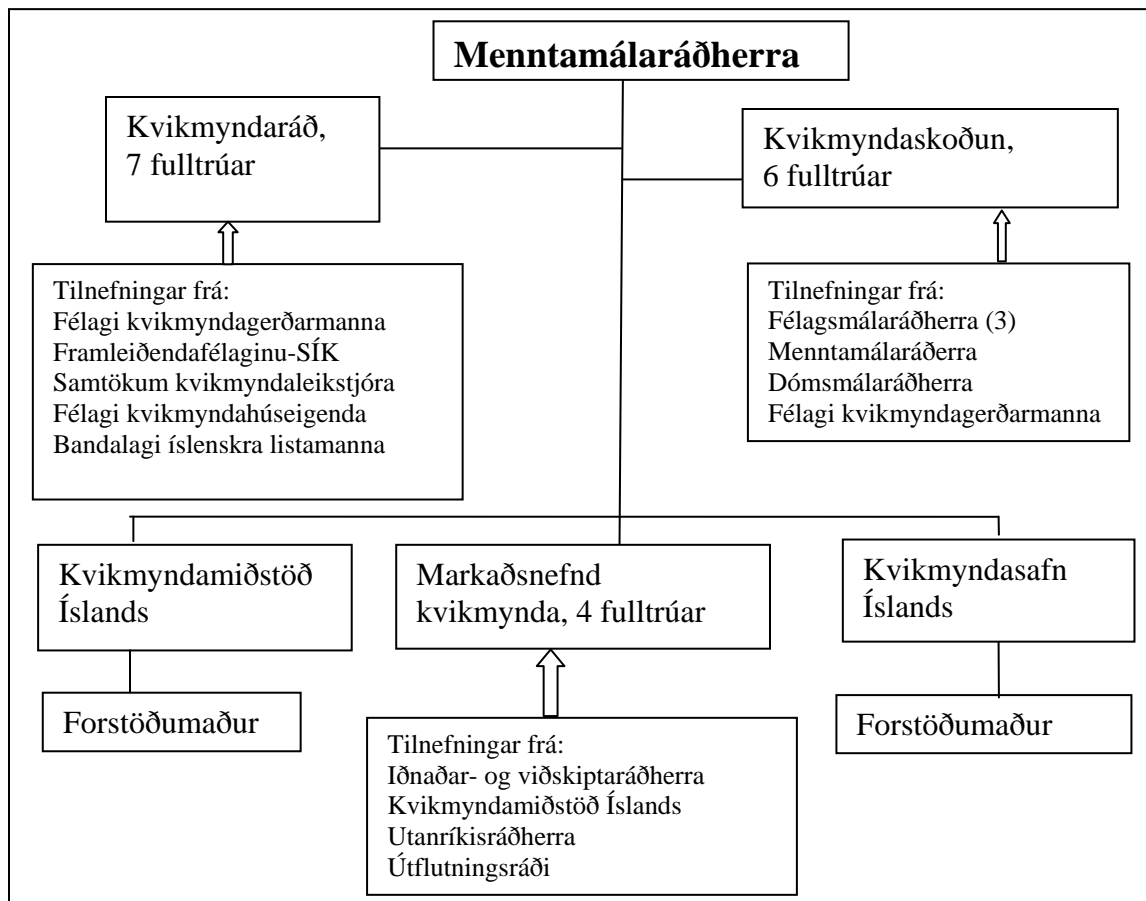
Kvikmyndalög komu í stað laga um kvikmyndamál (nr. 94/1984) sem fjölluðu fyrst og fremst um verkefni Kvikmyndasjóðs Íslands en verkefni hans voru með setningu Kvikmyndalaga falin tveimur stofnunum, þ.e. almenn verkefni Kvikmyndasjóðs voru færð í Kvikmyndamiðstöð Íslands, og safna- og varðveisluhlutverk Kvikmyndasjóðs falin sérstakri stofnun, Kvikmyndasafni Íslands.

Í Kvikmyndalögum er kveðið á um að menntamálaráðherra fari með yfirstjórn kvikmyndamála þótt fleiri ráðuneyti komi reyndar að

málaflokknum. Með Kvikmyndalögum var stofnað kvikmyndaráð sem er stjórnvöldum til ráðuneytis um málefni kvikmynda og gerir það tillögur til menntamálaráðherra um stefnu í þessum málum. Í kvikmyndaráði sitja sjö fulltrúar. Ráðherra skipar formann og varaformann en hinir fimm eru skipaðir samkvæmt tilnefningum Félags kvikmyndagerðamanna, Framleiðendafélagsins–SÍK, Samtaka kvikmyndaleikstjóra, Félags kvikmyndahúsaeigenda og Bandalags íslenskra listamanna. Hin fjögur fyrstnefndu félögin eru helstu hagsmunafélög íslensks kvikmyndaiðnaðar og fulltrúi Bandalags íslenskra listamanna undirstríkar vægi kvikmynda sem listagreinar. Reyndar eiga Félag kvikmyndagerðarmanna og Samtök kvikmyndaleikstjóra aðild að Bandalagi íslenskra listamanna.

Í öðrum ákvæðum Kvikmyndalaga er menntamálaráðherra veitt heimild til að skipa markaðsnefnd kvikmynda til þriggja ára í senn. Fulltrúar í þá nefnd eru skipaðir samkvæmt tilnefningu frá iðnaðar- og viðskiptaráðherra, Kvikmyndamiðstöð Íslands, utanríkisráðherra og Útflutningsráði. Hlutverk nefndarinnar er að veita innlendum og erlendum aðilum þjónustu sem snýr að gerð kvikmynda á Íslandi og kynna Ísland sem vettvang kvikmyndagerðar.

Í lögum um kvikmyndaskoðun eða Lögum um skoðun kvikmynda og bann við ofbeldiskvikmyndum nr. 47 frá árinu 1995 er lagt bann við framleiðslu, innflutningi og dreifingu ofbeldiskvikmynda. Menntamálaráðherra fer með yfirstjórn þessara mála og skipar sex manna nefnd sem ber heitið Kvikmyndaskoðun. Sex einstaklingar eru í Kvikmyndaskoðun, fimm samkvæmt tilnefningu og eru þrír þeirra tilnefndir af félagsmálaráðherra með tilvísun í lög um vernd barna og unglunga. Félag kvikmyndagerðamanna og dómsmálaráðherra skipa einn mann hvor í Kvikmyndaskoðun. Menntamálaráðherra skipar einn án tilnefningar. Kvikmyndaskoðun skoðar allar kvikmyndir og myndbönd sem eru ætluð til sýninga hér á landi og ákveður hvort takmarka eigi aðgang eða banna sýningar. Mynd 2 sýnir í skipuriti meginþætti Kvikmyndalaga og laga um Kvikmyndaskoðun.



Mynd 2: Skipurit kvikmyndamála samkvæmt Kvikmyndalögum (nr. 137/2001) og lögum um Kvikmyndaskoðun (nr. 47/1995)

Lög um tímabundna endurgreiðslu vegna kvikmyndagerðar á Íslandi (nr. 43/1999) tóku gildi 30. mars 1999. Þar er veitt heimild til að endurgreiða úr ríkissjóði hluta af framleiðslukostnaði kvikmynda sem eru teknar hér á landi. Þetta er gert til að laða að erlend fyrirtæki til að framleiða kvikmyndir og sjónvarpsefni hérlendis. Iðnaðarráðherra fer með yfirstjórn þessara mála og í nefndinni eru fulltrúar frá iðnaðar-, fjármála- og menntamálaráðherra auk fulltrúa frá Kvikmyndasjóði (Kvikmyndamiðstöð Íslands). Kvikmyndir sem fá endurgreitt, en endurgreiðslan er 12% af framleiðslukostnaði, skulu hafa menningarlegt gildi og kynna landið, sögu þess og náttúru.

Þessi lög hafa reynst vel og margar erlendar kvikmyndir hafa notið endurgreiðslu. Erlendar kvikmyndir, sem eru teknar að hluta til hér á landi og nýta hina sérstöku náttúru landsins, hafa í för með sér margvísleg umsvif innlendra fyrirtækja á sviði kvikmynda. Ýmsar stórmyndir hafa að hluta til verið teknar upp hér á landi, m.a. tvær

James Bond myndir og kvikmynd Clint Eastwoods „Flags of Our Fathers“.

Lögin um tímabundna endurgreiðslu falla úr gildi í árslok 2006. Gera þurfti breytingar á lögnum árið 2000 vegna athugasemda frá Eftirlitsstofnun EFTA vegna gruns um að hér væri um ólögmetan ríkisstyrk að ræða og mismunun gagnvart löndum og áhersla á menningarþátt kvikmyndanna væri ekki nægjanlega skýr. Brugðist var við þeim athugasemdum með lagabreytingu en þetta sýnir að sértækar aðgerðir geta oft valdið úlfúð og verið á mörkum hins leyfilega. Ákveðið er í fjárlögum hverju sinni hversu miklu fé skal varið í þessar endurgreiðslur. Öðrum lögum þar sem vikið er að kvikmyndum er lýst í töflu 1.

Tafla 1: Nokkrir lagabálkar sem varða kvikmyndir

Lagaheiti	Efnisatriði
210 gr, almennra hegningarlaga (nr. 19/1940).	Hér er kveðið á um bann við innflutningi og vörslu á barnaklámi
1. gr. Höfundarlaga (nr 72/1972).	Hér er lögfest sú skipan að kvikmyndir teljist til „bókmennta og lista“.
47. gr. Höfundarlaga (nr. 72/1972).	Hér er kveðið á um gjaldtöku til rétthafa kvikmynda og myndbanda eins og á sér stað með tónlist í gegnum Samtök tónskálda og eigenda flutningsréttar (STEF).
Lög nr. 80/1972 um staðfestingu Bernarsáttmálans.	Bernarsáttmálinn verndar bókmenntir og listaverk og þar eru kvikmyndir felldar undir ákvæði sáttmálans og eru Höfundalög byggð á honum. Í sáttmálanum er sú almenna regla staðfest að gildistími verndar höfundarréttar sé æviskeið höfundar og í 50 ár eftir lát hans. Hér er kveðið á um að aðildarríki sáttmálans geti í tilviki kvikmynda ákveðið að gildistíma verndarinnar ljúki 50 árum eftir að kvikmynd hafi verið sýnd almenningi eða gerð ef ekki hefur orðið af sýningu.
86. gr. laga um meðferð opinberra mála (nr. 19/991).	Hér er veitt heimild til að taka kvikmyndir af grunuðum í þágu rannsókna með sama hætti og gildir um hleranir. Þetta ákvæði á aðeins við þegar mjög mikilvægir rannsóknahagsmunir liggja fyrir. Þó er heimilt að taka kvikmyndir af fólki á almannafæri eins og gert er með eftirlitsmyndavélum en slíkt verður þó að samræmast ákvæðum um persónuvernd.
2. gr. laga um flutning menningarverðmæta úr landi og um skil menningarverðmæta til annarra landa.	Hér er kveðið á um að ekki megi flytja úr landi nema með sérstöku leyfi kvikmyndir sem eru eldri en 50 ára og sem ekki eru í eigu höfunda myndana. Ástæða þessa er sú að slíkar kvikmyndir teljast til menningarminja, eins og fornminjar og eldri málverk og bækur o.fl.þ.h.
Lög nr. 20/2002 um skylduskil til safna.	Þessi lög skylda framleiðendur kvikmynda til að skila til Kvikmyndsafns Íslands tveimur eintökum af myndinni. Jafnframt

skal frumeintak afhent innan 7 ára frá frumsýningardegi. Skilaskylda kvikmynda er sambærileg og skilaskylda bóka til Landsbókasafns Íslands-Háskólabókasafns.
---

Orðalagið bókmenntir og listir í tengslum við höfundarétt sem sýnir vissa aðgreiningu bókmennta frá listum lýsir þróun umræðu um höfundarétt en hann snerist upphaflega fyrst og fremst um bókmenntaverk og þetta alþjóðlega orðalag kemur m.a. fram í alþjóðasamningum. Almennt má segja að höfundaréttur vegna kvikmynda sé tryggður með sambærilegum hætti og hjá öðrum listaverkum en þó þarf að hafa í huga að kvikmynd er mjög margþætt sköpunarverk og mjög margir koma að gerð hennar.

Kvikmyndamiðstöð Íslands starfar samkvæmt Kvikmyndalögum á ábyrgð forstöðumanns en hefur ekki sérstaka stjórn. Verkefni hennar er einkum að styrkja framleiðslu og dreifingu íslenskra kvikmynda og vinna að kynningu þeirra. Svigrúm úthlutana á styrkjum er aukið með lögnum miðað við sem áður var og er það alfarið á verksviði forstöðumanns Kvikmyndamiðstöðvar en þó á grundvelli reglugerðar sem m.a. er sett að fenginni umsögn kvikmyndaráðs.

Í Kvikmyndalögum er kveðið á um tekjur til Kvikmyndasjóðs, sem nú starfar sem deild í Kvikmyndamiðstöð Íslands. Tekjurnar eru á fjárlögum hvers árs í samræmi við samning um stefnumörkun í kvikmyndagerð sem gerður var af hálfu menntamálaráðuneytis og samtaka í kvikmyndagerð um aukningu fjárframlaga til kvikmyndagerðar. Mikil aukning varð á framlögum ríkisins í Kvikmyndasjóð eftir árið 1998 en ein helsta ástæða þess var að það ár kom út hjá Aflavaka skýrsla þar sem sýnt var fram á umtalsverðan ávinning stjórnvalda af umsvifum í kvikmyndagerð, m.a. í ferðaþjónustu (*Kvikmyndaiðnaðurinn á Íslandi*, 1998).

Oft eru íslenskar kvikmyndir gerðar í samvinnu við erlenda aðila (*Land og synir*, 2006). Meðalframleiðslukostnaður íslenskra kvikmynda síðustu 15 árin á föstu verðlagi (verðlagi ársins 2005) er um 120 millj. kr. sem telst ekki mikið á alþjóðavísu sem framleiðslukostnaður fyrir kvikmynd af fullri lengd. Kvikmyndsjóður er mikilvægur aðili í fjármögnun og er hlutfall hans í fjármögnun frá 16% upp í 24% af öllum íslenskum kvikmyndum.

Algengast er að einn framleiðandi framleiði í mesta lagi eina kvikmynd á ári þótt dæmi séu um annað eða að framleiðandi hafi



framleitt allt að 4 myndum einstök ár en það er undantekning. Oft standa margir framleiðendur að sömu kvikmynd.

Kvikmyndasafn Íslands starfar samkvæmt Kvikmyndalögum og lögum um skylduskil til safna. Meginverkefni þess er að safna, skrá og varðveita kvikmyndir og prentað mál sem tengist kvikmyndum svo og tækjabúnaði til kvikmyndagerðar. Safnið skal einnig stunda rannsóknir og miðla þekkingu á kvikmyndum og kvikmyndamenningu. Safnið hefur til umráða Bæjarbíó í Hafnarfirði og er það notað til sýninga á markverðum kvikmyndum. Kvikmyndasafn Íslands starfar á ábyrgð forstöðumanns án sérstakrar stjórnar.

Kvikmyndasafn vinnur að gerð fræðsluefnis fyrir öll stig skólakerfisins og er það starf mjög mikilvægt fyrir þróun kvikmyndaiðnaðarins og til aukningar skilnings á mikilvægi þessarar listgreinar, bæði frá listrænu sjónarmiði og hagrænu. Kvikmyndasafn Íslands selur einnig sýningar einstakra kvikmynda innanlands og erlendis.

Kvikmyndsskoðun ber að skoða allar kvikmyndir sem eru teknar til opinberrar sýningar og meta hvort banna eigi áhorf innan 10 ára, 12 ára, 14 ára, 16 ára, hafa engar aldurstakmarkanir eða hafna alfarið að kvikmynd sé sýnd. Aðeins eru 10 dæmi um kvikmyndir sem bannað var að sýna síðastliðin 21 ár, frá 1985 til 2005, af um 4.300 kvikmyndum sem voru skoðaðar eða um 0,3%. Flestar kvikmyndir eru leyfðar fyrir alla aldurshópa eða um 50% en um 25% kvikmynda eru bannaðar innan 16 ára aldurs. Kvikmyndsskoðun skoðar einnig myndbönd og þar er miðað við aldurstakmarkanir 12 eða 16 ára.

### **Aðsókn og sýndar kvikmyndir**

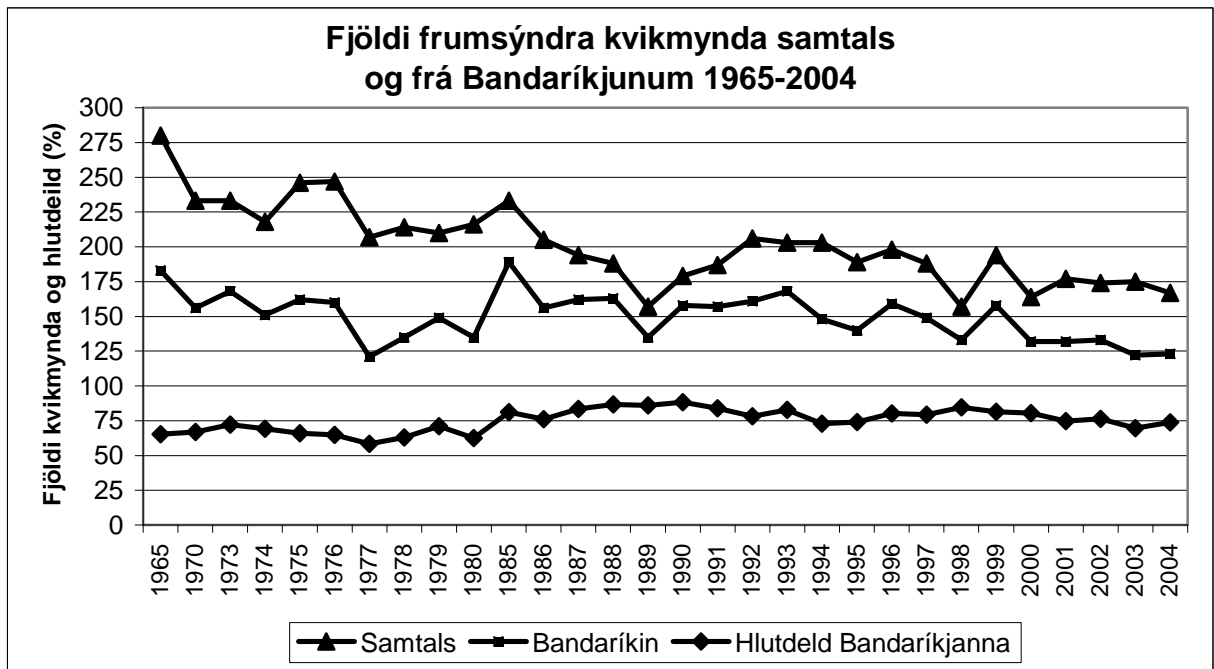
Aðsókn að kvikmyndahúsum hérlendis hefur verið nokkuð stöðug undanfarin ár eða um ein og hálf milljón áhorfenda á hverju ári. Þar af er höfuðborgarsvæðið með 88% áhorfenda en landsbyggðin einungis 12%. Sætaframboðið er þó sambærilegt á íbúa á höfuðborgarsvæðinu og á landsbyggðinni svo þetta lýsir mjög vel hvað er miklu erfiðara að reka kvikmyndahús á landsbyggðinni

Hérlendis er mjög mikið áhorf miðað við aðrar þjóðir. Hver Íslendingur fer að meðaltali 4,9 sinnum í kvikmyndahús á ári miðað við árið 2004. Ef áhorf er brotið upp eftir höfuðborgarsvæði og landsbyggð kemur í ljós að á höfuðborgarsvæðinu fer hver einstaklingur 7 sinnum á ári í bíó en einungis 1,5 sinnum á landsbyggðinni, þar af langmest á

Akureyri utan höfuðborgarsvæðisins (Ragnar Karlsson, 2006). Ekki má draga þá ályktun að landsbyggðafólk fari alls ekki í bíó heldur notar það oft tækifærið þegar það er statt á höfuðborgarsvæðinu og fer á kvikmyndasýningu.

Nýting á kvikmyndahúsum hérlendis er ekki góð þar sem meðalfjöldi á hverri kvikmyndasýningu er um 40 manns. Flestir eru sýningasalirnir á höfuðborgarsvæðinu eða 31 talsins af 50. Sums staðar á landinu eru nær engar kvikmyndasýningar, eins og á Norðvesturlandi og Suðurlandi. Utan höfuðborgarsvæðisins og Akureyri eru sárafáar kvikmyndasýningar. Á Suðurnesjum eru þó reglubundnar kvikmyndasýningar en áhorf er þar ekki mikið. Það er greinilegt að íbúar landsbyggðarinnar fara í kvikmyndahús annað hvort á höfuðborgarsvæðinu eða alls ekki.

Uppistaðan í sýndum kvikmyndum hérlendis er erlendar myndir. Árlega eru sýndar um 200 myndir hérlendis og um 96-98% þeirra eru erlendar. Innlendar kvikmyndir eru einungis 2-4% af heildarfjölda kvikmynda. Mynd 3 lýsir fjölda langra, leikinna kvikmynda sem eru frumsýndar hérlendis flokkaðar eftir framleiðslulöndum og kemur þar skýrt fram yfirburðarstaða bandarískra kvikmynda (*Hagskýrslur*, 2006).



Mynd 3: Fjöldi frumsýndra kvikmynda samtals og frá Bandaríkjunum 1965-2004

Mynd 3 sýnir heildarfjölda kvikmynda sem voru frumsýndar hérlendis frá árinu 1965 til ársins 2004 en þó að undanskildum árunum 1981 til 1984. Einnig er í mynd 3 sýndur fjöldi þeirra kvikmynda sem eru framleiddar í Bandaríkjunum svo og hlutfall frumsýndra bandarískra kvikmynda hér á landi. Árið 1965 voru frumsýndar hér 280 kvikmyndir en þær voru 167 talsins árið 2004 og hefur því fækkað mikið, sérstaklega hin síðari ár. Hlutdeild bandarískra kvikmynda var 65% árið 1965 og fór hæst í 88% árið 1990. Mynd 3 sýnir vel hina geysimiklu útbreiðslu bandarískra kvikmynda hér.

Flestar myndir frumsýndar hérlendis fyrir utan þær bandarísku eru frá Bretlandi. Íslenskar kvikmyndir eru mjög lítil hluti af markaðinum. Franskar kvikmyndir eru flest árin ívið fleiri en aðrar norrænar kvikmyndir en miðað við hvað margar þjóðir framleiða kvikmyndir er ljóst að framboð hér er tiltölulega einhæft.

Árið 2003 voru frumsýndar um 200 kvikmyndir í Danmörku eða um 25 myndum fleira en hér á landi sama ár þrátt fyrir að Danir séu 18 sinnum fleiri en við. Þetta sýnir vel að flestar myndir á alþjóðavísu eru sýndar hérlendis. Tafla 2 sýnir uppruna frumsýndra kvikmynda fyrir árið 2003 fyrir Danmörku og Ísland (*The Danish Film Industry. Annual Mapping, 2005; Hagskýrslur, 2006*).

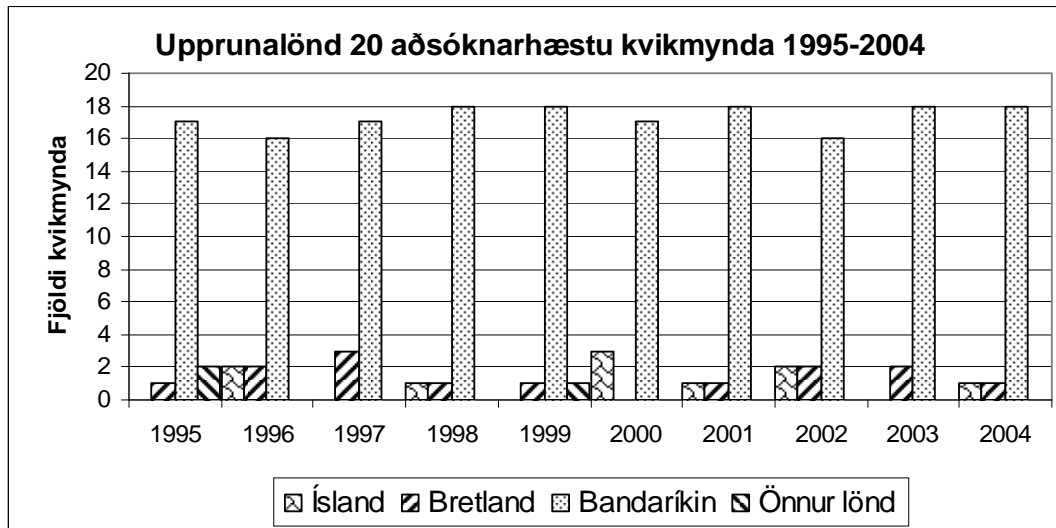
Tafla 2: Upprunalönd frumsýndra langra leikinna kvikmynda fyrir árið 2003 í Danmörku og Íslandi (hlutfallstölur).

	Samtals kvikmyndir	Danskar/Íslenskar	Önnur Evrópulönd	Bandaríkin	Önnur lönd
Danmörk	200 (100%)	12%	27%	51%	10%
Ísland	175 (100%)	2%	24%	70%	4%

Þessi samanburður við Danmörku í töflu 2 sýnir vel að hlutdeild eigin mynda er lágt hérlendis. Einnig er lágt hlutfall af öðrum kvikmyndum framleiddum utan Bandaríkjanna og Evrópu og hátt hlutfall bandarískra kvikmynda.

Sterk staða bandarískra mynda sést einnig vel þegar skoðaðar eru þær 10 eða 20 löngu, leiknu kvikmyndir sem fá mesta aðsókn einstök ár. Árið 1998 eru t.d. tíu mest sóttu kvikmyndirnar allar frá Bandaríkjunum. Lægst fara bandarískar kvikmyndir niður í sjö á listanum 10 á toppnum á árunum 1995 til 2004. Breskir framleiðendur eiga þrjár kvikmyndir eitt árið sama og íslenskir framleiðendur en á

Þessum 10 árum, sem eru mikil kvikmyndaár hjá Íslendingum, komast íslenskar kvikmyndir aðeins í 3 ár á þennan lista. Kvikmyndir frá öðrum löndum eru aldrei á listanum öll þessi ár. Þessar tíu mest sóttu kvikmyndir eru með 25-30% af öllum áhorfendum. Mynd 4 sýnir þetta samhengi fyrir tuttugu best sóttu kvikmyndirnar (*Hagskýrslur*, 2006).



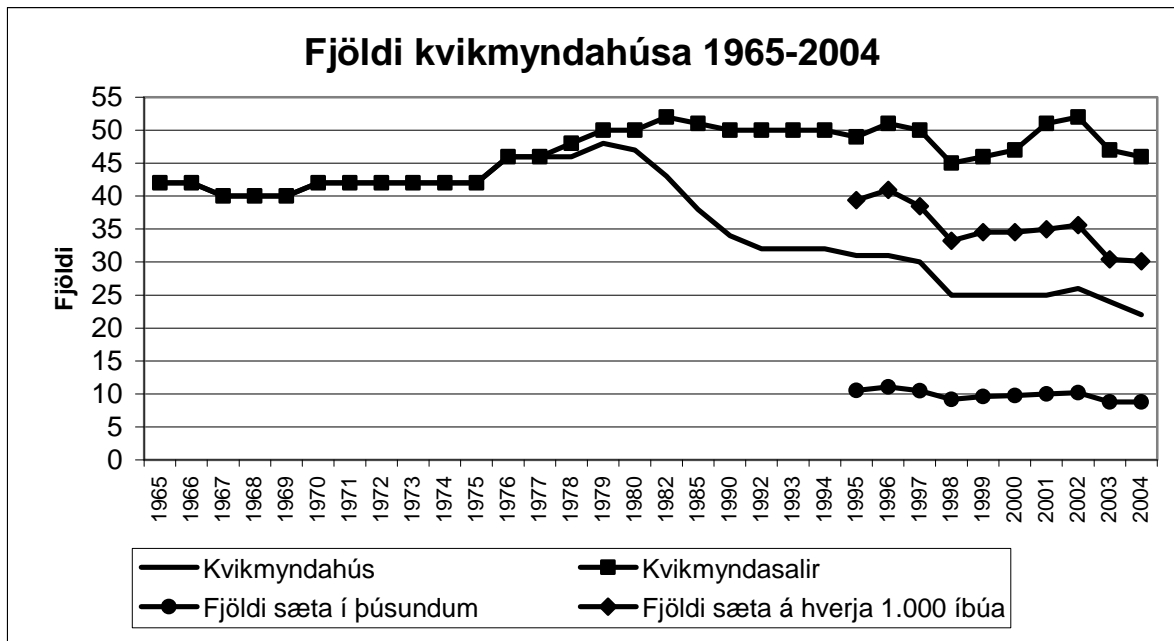
Mynd 4: Upprunalönd 20 aðsóknarhæstu kvikmynda 1995-2004

Bandarískar kvikmyndir hafa algera yfirburði með 16 til 18 myndir á listanum öll árin, sbr. mynd 4. Íslenskar kvikmyndir eru í sex ár með 1 til 3 kvikmyndir á listanum. Aðeins í tvö ár, 1995 og 1999, eru kvikmyndir utan Bandaríkjana, Bretlands og Íslands á listanum. Þessi samanburður sýnir mikla einhæfni í framleiðslulöndum en hafa verður í huga að bandarískar kvikmyndir eru alls ekki einsleitar þótt oft megi sjá sambærileg efnistökin við framleiðslu margra þeirra. Þær kvikmyndir sem eru í 11. til 20. sæti á lista yfir aðsóknarhæstu kvikmyndirnar eru með um 15% áhorfenda. Þær 20 kvikmyndir sem fá flesta áhorfendur ár hvert eru með um 40-45% af markaðinum. Þegar haft er í huga að sýndar eru um 180 kvikmyndir ár hvert skipta 160 kvikmyndir með sér um 55-60% af markaðinum. Þetta er geysimikil samþjöppun hjá tiltölulega fáum kvikmyndum á markaði en þessar 20 kvikmyndir eru rúmlega 10% af fjölda þeirra kvikmynda sem eru sýndar árlega.

### Dreifing kvikmynda

Kvikmyndahúsum hefur frekar fækkað undanfarna ártugi og fjöldi sýningarsala hefur staðið í stað. Mynd 5 sýnir fjölda

kvikmyndahúsa, fjölda sýningarsala, sætafjölda og sætafjölda á hvern íbúa.



Mynd 5: Fjöldi kvikmyndahúsa og kvikmyndasala 1965-2004, fjöldi sæta í þúsundum og fjöldi sæta á hverja 1.000 íbúa 1995-2004

Margt athyglisvert er á mynd 5. Fjöldi kvikmyndahúsa og fjöldi sýningarsala er hinn sami frá 1965 til og með 1977. Þennan tíma er einungis einn kvikmyndasalur í hverju kvikmyndahúsi. Fyrst eftir 1978 verða fleiri salir í hverju kvikmyndahúsi og árið 2004 er að meðaltali 2,1 sýningarsalir í hverju kvikmyndahúsi en þeir voru að meðaltali 1,6 árið 1995. Kvikmyndahúsum hefur fækkað mikið eða um helming á síðustu 40 árum þótt nokkur fjölgun hafi orðið seinni hluta áttunda áratugarins. Sætaframboð hefur nær staðið í stað á heildina litið en sætaframboð á hverja 1.000 íbúa hefur þó minnkað nokkuð seinustu ár.

Sætafjöldi í hverju kvikmyndahúsi hefur aukist lítillega að meðaltali eða úr 340 í 400 sæti. Sætafjöldi í hverjum sýningarsal er árið 2004 að meðaltali 190 sæti en þessi meðaltöl fyrir allt landið segja þó ekki mikið því sé höfuðborgarsvæðið skoðað sérstaklega eru tæplega 4 sýningasalir í hverju kvikmyndahúsi og sætafjöldi í hverjum sal er um 210 talsins. Á landsbyggðinni, þ.e. utan höfuðborgarsvæðisins, er meðalfjöldi sýningarsala í hverju kvikmyndahúsi 1,2 og meðalfjöldi sæta í hverjum sal 160 talsins.

Samdráttur hefur orðið í sætaframboði í hlutfalli við íbúafjölda og hefur sætaframboð minnkað á landsbyggðinni. Árið 2004 eru 63% af

sætaframboði kvikmyndahúsa á höfuðborgarsvæðinu en þar bjuggu þá einmitt 63% þjóðarinnar. Mikill munur milli höfuðborgarsvæðis og landsbyggðar kemur þó í ljós þegar sýningar á viku eru skoðaðar. Þá kemur í ljós að um 88% sýninga eru á höfuðborgarsvæðinu en einungis 12% á landsbyggðinni.

Þótt kvikmyndahús hérlendis hafi verið 22 talsins árið 2004 voru einungis helmingur þeirra með það sem er hægt að kalla alvöru sýningaaðstöðu þar sem voru meira en 500 sýningar á ári. Í hinum húsunum var aðeins sýnt mjög óreglulega og í sumum húsanna voru minna en 20 sýningar á ári eða innan við 2 sýningar í mánuði.

Tafla 3 sýnir hlutfallslega dreifingu sýndra kvikmynda, áhorfenda og tekna af sölu aðgöngumiða 1996-2004 eftir uppruna (Ragnar Karlsson, 2006).

Tafla 3: Hlutfallsleg dreifing sýndra kvikmynda, áhorfenda og tekna af sölu aðgöngumiða 1996-2004 eftir uppruna

	Dreifing sýndra kvikmynda (%)		Dreifing áhorfenda (%)		Dreifing tekna af sölu aðgöngumiða (%)	
	Íslenskar kvikmyndir	Erlendar kvikmyndir	Íslenskar kvikmyndir	Erlendar kvikmyndir	Íslenskar kvikmyndir	Erlendar kvikmyndir
1996	2,7	97,3	6,0	94,0	8	92
1997	3,4	96,6	2,6	97,4	3,5	96,5
1998	2,2	97,8	3,0	97,0	2,5	97,5
1999	1,9	98,1	1,5	98,5	2	98
2000	4,1	95,9	10,9	89,1	13,7	86,3
2001	2,6	97,4	1,9	98,1	2,4	97,6
2002	4,7	95,3	8,2	91,8	10,4	89,6
2003	3,2	96,8	3,0	97,0	3,9	96,1
2004	2,7	97,3	3,0	97,0	4,1	95,9

Eins og sést í töflu 3 er engin sérstök aðsókn að íslenskum kvikmyndum á þessum árum. Árið 1996 eru 2,7% sýndra kvikmynda íslenskar og þær fá 6% aðsókn. Þetta snýst við árið 1997 þar sem fjöldinn er 3,4% af öllum sýndum myndum en aðsóknin er aðeins 2,6% af heildaráhorfendafjölda. Eitt ár sker sig úr, árið 2000, en þá eru íslenskar bíómyndir með tæp 11% allra áhorfenda. Þetta liggur einkum í hinni geysivinsælu mynd „Englar alheimsins“.

Ástæðan fyrir því að hlutfallslega meiri tekjur koma vegna íslensku myndanna en nemur fjölda þeirra eða áhorfenda, en þær upplýsingar eru í síðustu tveimur dálkunum í töflu 3, liggur í því að aðgangseyrir að íslenskum kvikmyndum er hærri en gengur og gerist

með aðrar myndir. Um 80-90% tekna af aðgangseyri fyrir kvikmyndasýningar eru vegna sýninga á höfuðborgarsvæðinu.

Tekjur kvikmyndahúsa eru þó ekki hvað síst vegna sölu sælgætis og annars varnings. Einnig hafa kvikmyndahúsin hagrætt verulega í rekstri á síðustu áratugum eins og sést vel á fjölda sýningarsala í mörgum, nýjum kvikmyndahúsum.

Það eru ekki margir aðilar sem reka kvikmyndahús hérlendis. Það voru einkum til skamms tíma fjögur fyrirtæki, Sam-félagið, Skífan, Háskólabíó og Myndform. Sam-félagið rekur Sambíóin og markaðshlutdeild þeirra er langmest. Hin síðustu ár hefur Sam-félagið einnig rekið Háskólabíó.

Sam-félagið er eina fyrirtækið í íslenskum kvikmyndaiðnaði sem kemst inn á lista Frjálsar verslunar yfir 300 stærstu fyrirtæki landsins. Árið 2004 var Sam-félagið í 156. sæti og velta þess það ár var 1.230 millj. kr. Hækkun á veltu frá árinu 2003 var 11%. Það voru 82 starfsmenn (stöðugildi) og launagreiðslur voru 193 millj. kr. það ár þannig að meðallaun eru um 2,4 millj. kr. (*Frjáls verslun*, 2006).

Sambíóin, sem Sam-félagið rekur, eru stærsti dreifingaraðili, á frumsýningum kvikmynda í fullri lengd með um 50 til 65 kvikmyndir frumsýndar á ári. Næst eru Skífan og Háskólabíó en Skífan yfirtók Stjörnubíó árið 1999. Myndform, sem rekur m.a. Laugarásbíó, er minnst þessara fjögurra stóru dreifingarfyrtækja.

Við dreifingu kvikmynda hérlendis eru einungis þrjú fyrirtæki með 80-85% markaðshlutdeild og stærsta fyrirtækið er með 40-45% hlutdeild. Það er greinilegt að samþjöppun í dreifingu kvikmynda hérlendis er mjög mikil og hefur orðið enn meiri með leigu Sambíóanna á Háskólabíói. Starfsmenn í kvikmyndahúsum og í kvikmyndadreifingu eru um 400 talsins en stöðugildin eru um 200 og er það er í samræmi við starfsmannafjölda Sambíóanna sem fyrr var vísað til en þeir eru með tæpan helming markaðarins.

Sambíóin hafa haslað sér vól erlendis. Sam-félagið keypti í ársbyrjun 2006 dönsku kvikmyndahúsakeðjuna Cinemaxx sem er með um 30% hlutdeild á danska kvikmyndamarkaðinum með um 2 milljónir áhorfenda. Kvikmyndahús Cinemaxx í Danmörku eru þrjú talsins með mörgum sýningarsölum hvert í stærstu borgum landsins, þ.e. í Kaupmannahöfn, Árósum og Óðinvéum. Fyrirtækið er þýskt og rekur kvikmyndahús víða í Evrópu og keypti Sam-félagið danska hluta þess (*Morgunblaðið*, 2006). Dreifing og framleiðsla kvikmynda er víða í

höndum tiltölulega fárra fyrirtækja, einkum í Bandaríkjunum (Björkegren, 1996; Litman, 1998).

Helstu þrjú svið í rekstri tengdum kvikmyndum eru framleiðsla kvikmynda og myndbanda, dreifing kvikmynda og myndbanda svo og rekstur kvikmyndahúsa. Velta þessa reksturs árið 2004 á verðlagi ársins 2005 er 5 milljarðar kr. og hefur vaxið úr 2,5 milljörðum kr. árið 1997, einnig á verðlagi ársins 2005 (Stefán Jansen, 2006). Hér er því um tvöföldun á veltu að ræða á sjö árum eða árleg veltuaukning upp á 10% og munar mestu um framleiðslu kvikmynda og myndbanda

Margt áhugavert er framundan í rannsóknum á íslenskum kvikmyndaiðnaði innan hagfræði og viðskiptafræði, m.a. að greina eftirspurn, skoða virðisbætur í framleiðslu, reikna framlag til landsframleiðslu, meta áhrif sjónvarps og myndbanda á framleiðslu og dreifingu, fjalla um markaðsmál og lýsa félagslegu kerfi íslensks kvikmyndiðnaðar.

## Heimildaskrá

- A Concise Handbook of Movie Industry Economics* (2005). Moul C.C. (ritstj.). New York: Cambridge University Press.
- Ágúst Einarsson (2005). Hagræn áhrif menningar í alþjóðlegu samhengi. Í Ingjaldur Hannibalsson (ritstj.) *Rannsóknir í félagsvísindum VI* (bls. 53-64). Reykjavík: Félagsvísindastofnun Háskóla Íslands.
- Ágúst Einarsson (2004). *Hagræn áhrif tónlistar*. Reykjavík: Viðskipta- og hagfræðideild Háskóla Íslands.
- Áfangar í kvikmyndafræðum* (2003). Guðni Elísson (ritstj.). Reykjavík: Forlagið.
- Baldur Thorlacius (2005). *Kvikmyndaeftirspurn*. BA ritgerð. Reykjavík: Viðskipta- og hagfræðideild Háskóla Íslands.
- Björkegren, D. (1996). *The Culture Business*. London: Routledge.
- Caves, R.E. (2000) *Creative Industries. Contracts between Art and Commerce*. Harvard University Press: Cambridge.
- Cinema Attendance* (2006). Screen Digest. Slóðin er [www.screendigest.com](http://www.screendigest.com)
- De Vany, A. (2004). *Hollywood Economics. How extreme uncertainty shapes the film industry*. London: Routledge.



- European Cinema Attendance* (2006). European Audiovisual Observatory. Slóðin er [www.obs.coe.int](http://www.obs.coe.int)
- Fjölmiðlun og menning*, (2003). Reykjavík: Hagstofa Íslands.
- Florida, R. (2005). *The Flight of the Creative Class*. New York: HarperCollins Publishers.
- Frjáls verzlun*. 300 stærstu (2006). Reykjavík: Heimur.
- Hagskýrslur* (2006). Hagstofa Íslands. Slóðin er [www.hagstofa.is](http://www.hagstofa.is)
- Kvikmyndaiðnaðurinn á Íslandi* (1998). Reykjavík: Aflvaki.
- Lagasafn* (2006). Ýmis lög tengd kvikmyndum. Slóðin er [www.althingi.is](http://www.althingi.is)
- Land og synir* (2006). Mál gagn íslensku kvikmyndaakademíunnar. Slóðin er [www.logs.is](http://www.logs.is)
- Litman, B.R. (1998). *The Motion Picture Mega-Industry*. Boston: Allyn and Bacon.
- Morgunblaðið* (2006). Sam-félagið kaupir eina stærstu bíókeðju Danmerkur. Reykjavík, 23. febrúar 2006: Árvakur hf.
- Nordic Statistical Yearbook* (2005). Nordic Council of Ministers. Copenhagen.
- Ólafur H. Torfason (2006). *Íslenski listinn*. Slóðin er <http://notendur.centrum.is/~olafurht/>
- Ragnar Karlsson (2006). *Upplýsingar úr gögnum Hagstofunnar*. Reykjavík: Hagstofa Íslands.
- Stefán Jansen (2006). *Upplýsingar úr gögnum Hagstofunnar*. Reykjavík: Hagstofa Íslands.
- The Danish Film Industry. Annual Mapping* (2005). Copenhagen: Copenhagen Business School.
- Walls, W.D. (2005). Modeling Movie Success when 'Nobody Knows Anything': Conditional Stable-Distribution Analysis of Film Return. *Journal of Cultural Economics*, 29, 177-190.
- Öldin okkar*. Minnisverð tíðindi 1901–1930 (1950). Gils Guðmundsson (ritstj.). Reykjavík: Iðunn.

210 gr, almennra hegningarlaga  
(nr. 19/1940).

1. gr. Höfundarlaga (nr 72/1972).

47. gr. Höfundarlaga (nr. 72/1972).

Lög nr. 80/1972 um staðfestingu Bernarsáttmálans.

86. gr. laga um meðferð opinberra mála (nr. 19/991).

2. gr. laga um flutning menningarverðmæta úr landi og um skil menningarverðmæta til annarra landa.

Lög nr. 20/2002 um skylduskil til safna.

### Önnur lög um kvikmyndir

210 gr, almennra hegningarlaga  
(nr. 19/1940).

1. gr. Höfundarlaga (nr 72/1972).

47. gr. Höfundarlaga (nr. 72/1972).

Lög nr. 80/1972 um staðfestingu Bernarsáttmálans.

86. gr. laga um meðferð opinberra mála (nr. 19/991).

2. gr. laga um flutning menningarverðmæta úr landi og um skil menningarverðmæta til annarra landa.

Lög nr. 20/2002 um skylduskil til safna.

### Aðrar tekjur kvikmyndahúsa

Ekki margir sem reka kvikmyndahús hérlendis

Sam-félagið, Skífan, Háskólabíó og Myndform

Sam-félagið rekur Sambíóin og markaðshlutdeild þeirra er langmest

Sam-félagið og Háskólabíó

Sam-félagið á lista Frjálsar verslunar

Árið 2005 var Sam-félagið í 156. sæti

Við dreifingu kvikmynda einungis þrjú fyrirtæki með 80-85% markaðshlutdeild og stærsta fyrirtækið er með 40-45% hlutdeild

Mikil samþjöppun í dreifingu kvikmynda

Sambíóin hafa haslað sér völu erlendis, þ.e. í Danmörku

Dreifing og framleiðsla kvikmynda er víða í höndum tiltölulega fárra fyrirtækja, einkum í Bandaríkjunum

Þrjú svið í rekstri tengdum kvikmyndum eru framleiðsla kvikmynda og myndbanda, dreifing kvikmynda og myndbanda svo og rekstur kvikmyndahúsa

Veltan árið 2004 á verðlagi ársins 2005 er 5 milljarðar kr.

Vaxið úr 2,5 milljörðum kr. árið 1997, einnig á verðlagi ársins 2005  
Tvöföldun á veltu að ræða á sjö árum eða árleg veltuaukning upp á 10%

Margt áhugavert er framundan í rannsóknum á íslenskum  
kvikmyndaiðnaði innan hagfræði og viðskiptafræði, m.a. að  
greina eftirspurn,  
skoða virðiskeðju í framleiðslu,  
reikna framlag til landsframleiðslu,  
meta áhrif sjónvarps og myndbanda á framleiðslu og dreifingu,  
fjalla um markaðsmál og  
lýsa félagslegu kerfi íslensks kvikmyndiðnaðar