

## Menning er mikilvæg atvinnugrein og umsvifamikill þáttur í hagkerfinu

Tímarit Máls og menningar, tímarit um menningu og mannlíf, 3. tbl. 62. árg., bls. 43-50, Reykjavík 2001

### 1. Menning og ytri áhrif

Með menningu er átt við hverja þá hegðun eða starfsemi sem byggir á viðleitni mannsins til að lýsa, skapa, varðveita eða miðla tilfinningum eða umhverfi mannlegs samfélags hvort sem það er gert í máli, myndum, tónum, hreyfingu, trú, hugmyndum, venjum eða á annan hátt. Til menningar telst því einnig hvert það starf innan samfélagsins við að koma menningu á framfæri sama í hvaða formi það er.

Þessi grein miðar að því að draga fram umfang menningar í íslensku hagkerfi, einkum hvað varðar fjárhagsleg umsvif og sem hluta af vinnumarkaði og lýst er stærð og fjölda þeirra fyrirtækja sem starfa á þessu sviði. Auk þess er fjallað um opinber framlög til menningarmál hérlendis og borið er saman við önnur lönd. Hér er beitt aðferðarfræði menningarhagfræði (e: *culture economics*) sem er sérgrein innan hagfræði og listfræði.<sup>1</sup>

Innan hagfræðinnar er talað um ytri áhrif, þ.e. áhrif sem aðgerðir eins hafa á aðra óviðkomandi.<sup>2</sup> Dæmi um neikvæð ytri áhrif er mengun en séu ekki gerðar ráðstafanir, t.d. umhverfis- eða heilbrigðisreglur, getur mengun leitt til skaða í hagkerfinu til lengri tíma litið. Því er talið skynsamlegt að opinberir aðilar sem fara með vald fyrir hönd almennings vinni gegn slíkum neikvæðum áhrifum.

Dæmi um jákvæð ytri áhrif er menntun en með aukinni menntun verður betri nýting á takmörkuðum framleiðsluþáttum eins og vinnu, fjármagni, náttúruauðlindum og þekkingu, sem leiðir til aukins hagvaxtar og þar með til betri lífshkjara. Þetta er ein af ástæðum þess að opinberir aðilar styðja við bakið á menntun. Hægt er að flokka áhrif menningar til jákvæðra ytri áhrifa í hagfræðilegum skilningi vegna þess að með aukinni menningu og aukinni þekkingu almennings á því sviði telst þjóðfélagið vera fjölbreytilegra og bjóða upp á fleiri möguleika til hamingjusams lífs en ella.

Ytri áhrif eru sérstaklega mikilvæg í tengslum við opinber gæði, þ.e. vörur og þjónustu, sem andstætt hefðbundnum markaðsvörum einkennast einkum af því að hvorki er hægt að útiloka fólk frá því að njóta þeirra né leiðir notkun eins á slíkum gæðum til þess að möguleikar annarra á notkun séu rýrðir. Dæmi um slík opinber gæði eru landvarnir, þekking og menning. Hefðbundin aðferðafræði markaðshagfræðinnar með framboði og eftirspurn sem meginþætti hentar því ekki alltaf gagnvart slíkum gæðum. Inngrip opinberra aðila í menningarmálum til að stuðla að jákvæðum ytri áhrifum hafa þar fljótt áhrif.<sup>3</sup>

<sup>1</sup> Held D. et al. *Global Transformations. Politics, Economics and Culture*. Cambridge: Polity Press, 1999. Bendixen P. *Einführung in die Kultur- und Kunstökonomie*. Opladen: Westdeutscher Verlag, 1998.

<sup>2</sup> Mankiw N.G. *Principles of Economics*. Fort Worth: Harcourt College Publishers, 2. útg., 2001, bls. 203-243.

<sup>3</sup> Kaul I., Grunberg I., Stern M.A. (ritstj.). *Global Public Goods. International Cooperation in the 21st Century*. London: Oxford University Press 1999.

Það verður að hafa skýrt í huga að allar atvinnugreinar styðja hverja aðra og einhliða athugun á einni atvinnugrein er ekki möguleg vegna þess hversu mikið hún fléttast inn í starfsemi annarra. Þannig er alls kyns þjónusta nátengd atvinnugreinum eins og landbúnaði og sjávarútvegi og það sama á við menningu. Skipting milli atvinnugreina í hagrænum skilningi er þó gagnleg til að meta áhrif einstakra greina, ekki hvað síst þróun yfir lengra tímabil, og alþjóðlegt samhengi menningarmála verður sífellt mikilvægara, m.a. við opinbera stefnumótun.<sup>4</sup>

Oft er rætt um að íþróttir hafi nokkra sérstöðu innan menningar en stundum er rætt um að t.d. ljóðlist sé náskyld íþróttum, þ.e. færni á sérstöku sviði.<sup>5</sup> Miðað við fyrri skilgreiningu teljast íþróttir til menningar enda er margvísleg afþreying stór hluti menningar.

Það þekktist sérstök aðgreining á afþreyingu og list þar sem afþreying sé hið átakalaus en listin krefjandi.<sup>6</sup> Slík aðgreining er vandmeðfarin og tíminn leiðir oft í ljós að það sem áður var talin hin mesta list sé í besta falli ómerkilega afþreying og oft reynist lítills metin afþreying hið stærsta listaverk þegar tíminn hefur slípað það og/eða viðhorf manna hefur breyst. Svið eins og tíska og hönnun teljast tvímælalaust til menningarstarfsemi. Allt sem viðkemur trúarbrögðum í samfélaginu telst til menningar. Nákvæm aðgreining er þó erfið og eru t.d. skil milli menningar og menntunar í hagrænu tilliti ekki skýr en í hagskýrslum telst allt sem varðar skólahald til menntunar.

## 2. Leiðir til að auka umsvif menningar

Leiðir til að efla hlut menningar í hagkerfinu hafa í för með sér hagvöxt mældan í aukinni verðmætasköpun eins og á við aðrar atvinnugreinar. Einnig hefur menning jákvæð áhrif í samfélagi manna sem mælast ekki í hagvexti sem er aukin vellíðan einstaklinga.

Hægt að skipta aðferðum til að auka menningarleg umsvif í 5 flokka:

- Í fyrsta lagi að styrkja skólakerfið á sviði menningar og listsköpunar. Það hefur tvíþætt áhrif. Annars vegar eykur slík áhersla þekkingu almennings á menningu og hins vegar kallar það fram áhuga þeirra ungmenna sem vilja hasla sér völl innan menningar sem atvinnugreinar. Skólakerfið hefur einnig oft það að markmiði að tryggja jafnræði gagnvart list og listsköpun hjá nemendum með ólíkan efnahagslegan bakgrunn.<sup>7</sup>
- Í öðru lagi að sækja ráð og leiðir til útlanda en margar þjóðir hafa kannað leiðir til að auka hlut menningar í hagkerfi sínu.<sup>8</sup>
- Í þriðja lagi að opinberir aðilar styðji við menningu, annars vegar með beinum fjárframlögum og hins vegar með skattaávilnunum, t.d. að fyrirtæki sem verja fé til menningar væri heimilt að draga það frá tekjum með tilteknu álagi.<sup>9</sup>

<sup>4</sup> Tinna Gunnlaugsdóttir. „Af menningarráðstefnu í Visby á Gotlandi“. *Morgunblaðið* 29. apríl 2001, bls. 34-35.

<sup>5</sup> Þorsteinn frá Hamri. *Ljóðahátíð viku bókarinnar*. Upplestur í Þjóðmenningarhúsinu í Reykjavík 17. apríl 2001.

<sup>6</sup> Hjálmar H. Ragnarsson. „Listmenntun á háskólastiginu – tengsl við þjóðlífið. Hlutverk listaakademíunar í íslensku samfélagi og framtíðarsýn.“ Ráðstefna í Reykjavík 13. febrúar 2000.

<sup>7</sup> Rushton M. „Public Funding of Controversial Art.“ *Journal of Cultural Economics* 24 (2000), bls. 267-282.

<sup>8</sup> *Financing, Resources and the Economics of Culture in Sustainable Development*. Ráðstefna skipulögð af ítölsku ríkisstjórninni, Alþjóðabankanum og UNESCO í Flórens á Ítalíu 4.-7. október 1999.

- Í fjórða lagi að huga að nýju skipulagi í menningarmálum innan og utan opinberar stjórnsýslu. Í því sambandi hefur víða gefist vel að menningarmál séu í sérstöku ráðuneyti innan stjórnsýslunnar. Einng þarf að samþætta starf áhuga- og atvinnufólks á listasviði.
- Í fimmta lagi að einblína sérstaklega á markaðsetningu innlendrar menningar erlendis með samstilltu átaki innendra stofnana, samtaka og fyrirtækja. Hægt er að nefna íslenskan kvikmyndaiðnað sem menningargrein sem hefur margvísleg sóknarfæri erlendis.<sup>10</sup>

Þessar 5 leiðir tengjast innbyrðis og eru ekki tæmandi. Hér verður ekki fjallað um þessar aðferðir heldur farið framár í greiningunni, þ.e. skoðað umfang menningar í hagkerfinu. Menning er á margvíslegan hátt sýnileg og mælanleg í hagstærðum, t.d. sem framlag til landsframleiðslu, í fjölda starfa við menningu, hlutdeild í launum og stærð rekstrareininga og fyrirtækja.

### 3. Hlutdeild menningar í landsframleiðslu

Í skýrslum<sup>11</sup> um landsframleiðslu hérlendis er sérstakur flokkur um menningarmál. Til hans teljast átta undirflokkar, þ.e. happdrætti, kvikmyndagerð, kvikmyndahús, leiklistastarfsemi og hljómsveitir, hljóðvarp og sjónvarp, íþróttastarfsemi, ótilgreindar skemmtanir og rithöfundar, listmálarar, myndhöggvarar og tónskáld. Happdrætti er flokkað til menningar enda er starfsemi þeirra oft tengt ýmis konar þjóðþrifa verkefnum sem ekki er unnt að flokka á einhlítan hátt.

Menning er flokkuð svipað víða annars staðar. Menningarstofnun Sameinuðu þjóðanna (UNESCO) gaf árið 1986 út staðal fyrir hagtölur um menningu sem ýmis ríki leggja til grundvallar en þar eru níu flokkar menningar, þ.e. menjar, prentað efni og bókmennir, tónlist, leiklist og tengdar listgreinar, hljóðvarp, sjónvarp, félagsleg og menningarleg starfsemi, íþróttir og útivist og málefni umhverfis og náttúru.<sup>12</sup> Þetta er svipuð flokkun og er hérlendis.

Tafla 1 sýnir hlutdeild einstakra þátta menningarmála hérlendis til landsframleiðslunnar frá 1990 til 1996 í hundradshlutum (%) og í síðasta dálki hlutdeild einstakra þátta fyrir árið 1996.

<sup>9</sup> Ágúst Einarsson et al. *Frumvarp til laga um breyting á lögum nr. 75/1981 um tekju- og eignaskatt, með síðari breytingum*. 126. löggjafarþing 2000-2001. Þingskjal 77-77. mál. Reykjavík: Alþingi, 2000.

<sup>10</sup> *Kvikmyndaiðnaðurinn á Íslandi*. Reykjavík: Aflvaki 1998.

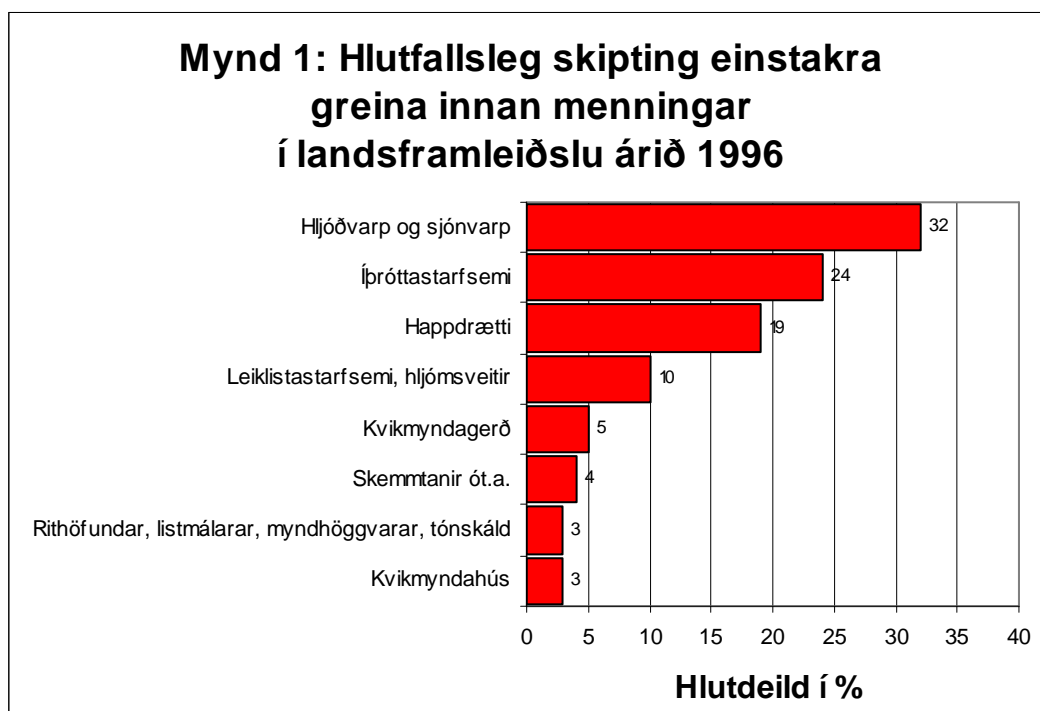
<sup>11</sup> *Atvinnuvegaskýrsla 1997*. Tafla 5.1.2. Reykjavík: Þjóðhagsstofnun, desember 2000, bls. 163-168.

<sup>12</sup> Haydon B. „Cultural Statistics within a Developed Statistical System (Australia and Canada).“ Í *World Culture Report*. Highlights. Part Five. Methodology: Building Cultural Indicators. Paris: UNESCO, 2000.

|   | 1990        | 1991        | 1992        | 1993        | 1994        | 1995        | 1996        | Hlutdeild 1996 |
|---|-------------|-------------|-------------|-------------|-------------|-------------|-------------|----------------|
| Happdrætti  | 0,40        | 0,39        | 0,38        | 0,39        | 0,57        | 0,53        | 0,39        | 19%            |
| Kvikmyndagerð                                       | 0,06        | 0,08        | 0,09        | 0,08        | 0,11        | 0,08        | 0,10        | 5%             |
| Kvikmyndahús  | 0,07        | 0,06        | 0,05        | 0,06        | 0,05        | 0,06        | 0,06        | 3%             |
| Leiklistastarfsemi og hljómsveitir                  | 0,19        | 0,22        | 0,23        | 0,22        | 0,21        | 0,21        | 0,21        | 10%            |
| Hljóðvarp og sjónvarp                               | 0,63        | 0,71        | 0,73        | 0,67        | 0,64        | 0,67        | 0,64        | 32%            |
| Íþróttastarfsemi                                    | 0,46        | 0,40        | 0,43        | 0,45        | 0,51        | 0,54        | 0,48        | 24%            |
| Skemmtanir ót.a.                                    | 0,12        | 0,12        | 0,1         | 0,13        | 0,18        | 0,14        | 0,07        | 4%             |
| Rithöfundar, listmálarar, myndhöggvarar og tónskáld | 0,08        | 0,07        | 0,08        | 0,07        | 0,06        | 0,06        | 0,06        | 3%             |
| <b>Samtals</b>                                      | <b>2,01</b> | <b>2,05</b> | <b>2,08</b> | <b>2,05</b> | <b>2,33</b> | <b>2,29</b> | <b>2,01</b> | <b>100%</b>    |

Tafla 1: Hlutdeild menningarmála í landsframleiðslu 1990 til 1996 og hlutdeild einstakra þátta fyrir árið 1996.

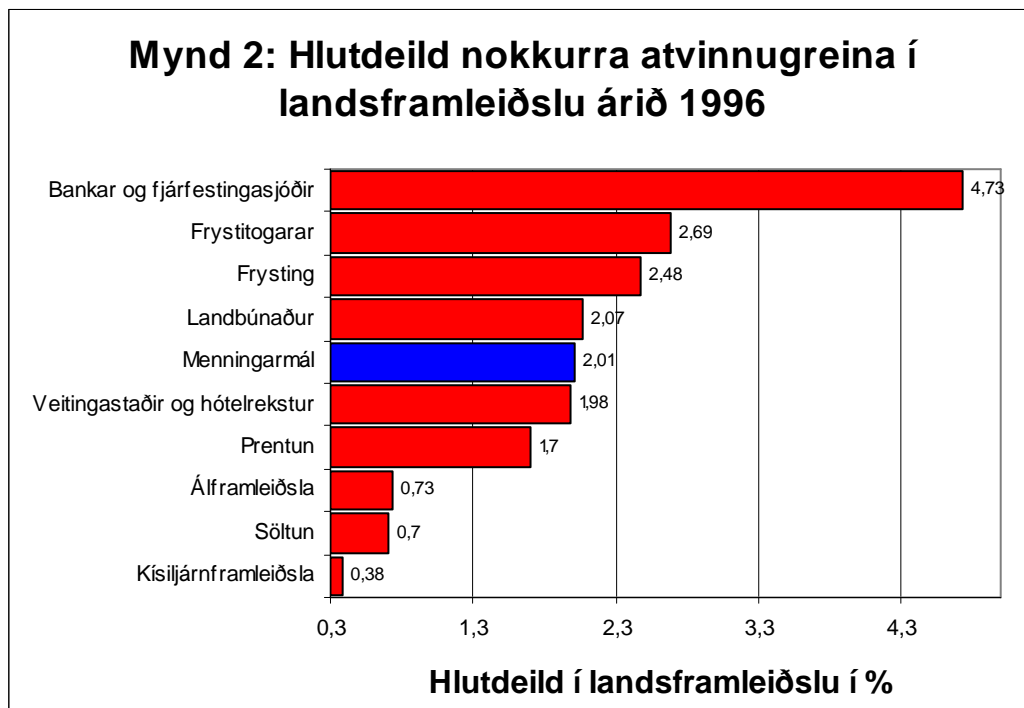
Í töflu 1 má sjá að árið 1996 skila happdrætti 0,39% til landsframleiðslunnar og kvikmyndagerð 0,1%. Það hafa ekki mjög miklar breytingar átt sér stað á þessum 7 árum. Þó veur athygli að kvikmyndagerð skilar tæplega 70% meira til landsframleiðslunnar árið 1996 en árið 1990. Í síðasta dálki töflunnar sést m.a. að happdrætti eru 19% af framlagi menningamála til landsframleiðslunnar árið 1996, sbr. mynd 1 sem sýnir hlutfallega skiptingu einstakra greina innan menningar í landsframleiðslu árið 1996 sem svarar til síðasta dálks í töflu 1.



Athygli veur í mynd 1 hversu stóran hlut hljóðvarp og sjónvarp skila til landsframleiðslunnar. Íþróttir eru í öðru sæti og happdrætti í því þriðja.

Leiklistastarfsemi og hljómsveitir eru nokkuð fyrir ofan kvikmyndagerð og kvikmyndahús.

Hlutdeild menningar í verðmætasköpuninni árið 1996 er 2,01%, sbr. töflu 1. Landsframleiðslan árið 2001 er talin vera um 730 milljarðar þannig að 2% hlutdeild svarar til tæpra 15 milljarða. Athyglisvert er að bera menningarmál saman við aðrar atvinnugreinar árið 1996 sem er síðasta ár sem tölur eru tiltækar.<sup>13</sup> Mynd 2 lýsir hlutdeild nokkurra atvinnugreina til landsframleiðslunnar í hundraðshlutum (%).



Umfang menningarmála er mun meira en flestir hefðu talið að óreyndu. Þannig skilar menning álíka (2,01%) til landsframleiðslunnar og hefðbundinn landbúnaður (2,07%). Framlag menningar er meira en sem nemur öllum veitingastöðum og hótélrekstri (1,98%) og mun meira en ál- og kísiljárnframleiðsla samanlagt (1,11%).

Það ber einnig að hafa í huga að mikið í menningu endurspeglast í öðrum atvinnurekstri. Þannig er mjög margt sem telst til menningar prentað mál en eins og sést í töflu 2 skilar prentun 1,7% til landsframleiðslunnar. Menning er því örugglega ekki vanmetin í opinberum tölum. Menning hefur margvísleg jákvæð áhrif á einstaklinga sem er ekki mæld í hefðbundnum þjóðhagsreikningum, eins og aukin vellíðan vegna liststarfsemi eða hamingjusamara lífs vegna þátttöku í ýmis konar menningaratburðum.<sup>14</sup>

<sup>13</sup> *Atvinnuvegaskýrsla 1997*. Tafla 5.1.2. Reykjavík: Þjóðhagsstofnun, desember 2000, bls. 163-168.

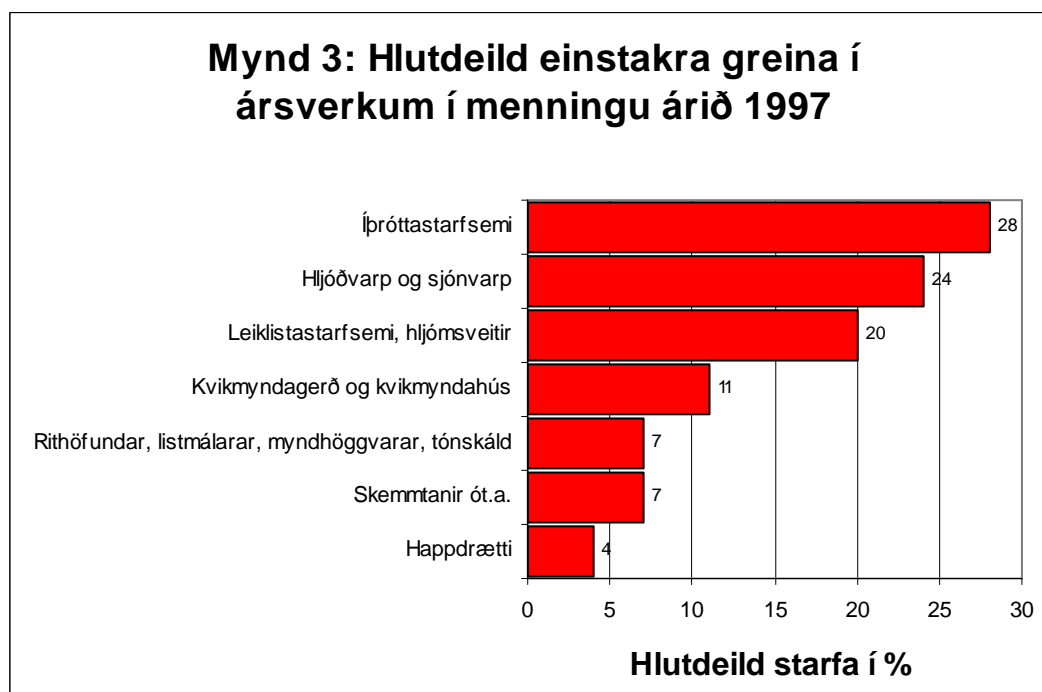
<sup>14</sup> Sable K.A. og R.W. Kling. „The Double Public Good: A conceptual Framework for “Shared Experience” Values Associated with Heritage Conservation.“ *Journal of Cultural Economics* 25 (2001), bls. 77-89.

#### 4. Fjöldi starfa í menningarmálum

Fjöldi starfa í einstökum atvinnugreinum<sup>15</sup> veitir góða vísbendingu um mikilvægi þeirra í hagkerfinu. Tafla 2 sýnir fjölda starfsmanna í menningarmálum eftir fjölda ársverka fyrir árið 1990 til 1997 og í síðasta dálkinum hlutdeild einstakra atvinnugreina í heildarfjölda starfa og mynd 3 lýsir einnig þeirri hlutdeild.

|   | 1990         | 1991         | 1992         | 1993         | 1994         | 1995         | 1996         | 1997         | Hlutdeild 1997 |
|---|--------------|--------------|--------------|--------------|--------------|--------------|--------------|--------------|----------------|
| Happdrætti  | 110          | 106          | 111          | 107          | 115          | 115          | 112          | 107          | 4%             |
| Kvikmyndagerð og kvikmyndahús                       | 206          | 247          | 270          | 290          | 309          | 330          | 310          | 298          | 11%            |
| Leiklistastarfsemi og hljómsveitir                  | 549          | 553          | 549          | 542          | 547          | 566          | 581          | 579          | 20%            |
| Hljóðvarp og sjónvarp                               | 651          | 652          | 627          | 636          | 619          | 642          | 679          | 679          | 24%            |
| Íþróttastarfsemi                                    | 516          | 500          | 581          | 660          | 782          | 837          | 769          | 781          | 28%            |
| Skemmtanir ót.a.                                    | 257          | 212          | 223          | 287          | 437          | 363          | 192          | 191          | 7%             |
| Rithöfundar, listmálarar, myndhöggvarar og tónskáld | 216          | 213          | 204          | 191          | 193          | 190          | 193          | 193          | 7%             |
| <b>Samtals</b>                                      | <b>2.505</b> | <b>2.482</b> | <b>2.565</b> | <b>2.713</b> | <b>3.002</b> | <b>3.044</b> | <b>2.836</b> | <b>2.827</b> | <b>100%</b>    |

Tafla 2: Fjöldi starfsmanna, ársverk, í menningarmálum 1990 til 1997 og hlutdeild einstakra greina fyrir árið 1997.

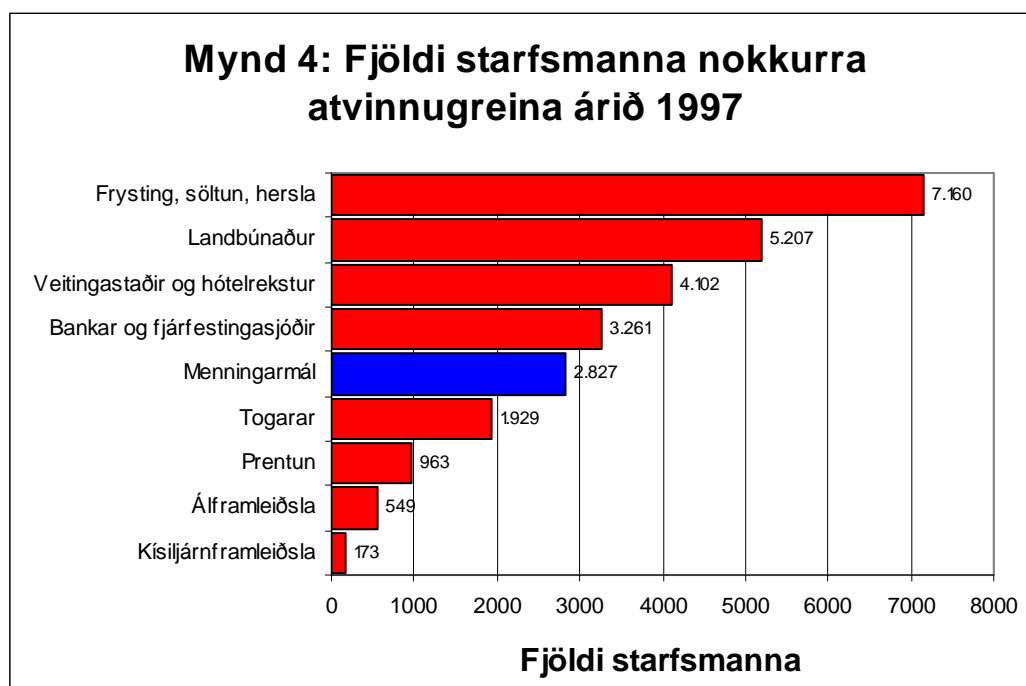


Eins og sést í töflu 3 eru ársverk innan menningargeirans um 3 þúsund og eru flestir starfandi innan íþróttar eða 781 maður árið 1997. Aukning milli árunna 1990 til

<sup>15</sup> *Atvinnuvegaskýrsla 1997*. Tafla 3.8. Reykjavík: Þjóðhagsstofnun, desember, 2000, bls. 121-127.

1997 er 51% í íþróttum og 45% í kvikmyndagerð og kvikmyndahúsum. Það eru að öðru leyti ekki miklar breytingar á þessum árum fyrir utan ótilgreindar skemmtanir en þar eru greinilega miklar árssveiflur. Mikill fjöldi starfa árið 1994 má vafalítið rekja til þess að það var mikið hátíðarár vegna 50 ára afmæli íslenska lýðveldisins.

Sé hlutdeild einstakra atvinnugreina í ársverkum skoðuð fyrir árið 1997, sbr. mynd 3, sést að íþróttir eru í efsta sæti, síðan hljóðvarp og sjónvarp og svo leiklistastarfsemi og hljómsveitir. Það er mikill fjöldi manns í vinnu við menningu og í mynd 4 sést samanburður við aðrar atvinnugreinar.



Í mynd 4 sést vel að menningin er atvinnugrein þar sem hlutfallslega margir starfa. Í þessum samanburði er fiskvinnslan efst með rúm 7 þúsund ársverk, síðan landbúnaður með rúm 5 þúsund ársverk en menningin er í 5. sæti með tæpa 3 þúsund ársverk.

Tónlistin er athyglisverð í þessu sambandi, m.a. vegna þess að þar er starf áhugamanna mjög umfangsmikið sem ekki er mælt í hagskýrslum. Í könnun<sup>16</sup> Tónlistaráðs árið 1999 kom í ljós að fjöldi auglýstra tónleikja á árinu 1999 hafði aukist um 11% frá árinu 1995. Það eru að meðaltali fyrir hvern dag ársins fjórir tónleikar auglýstir opinberlega og haldnir einhvers staðar á landinu. Það er athyglisvert að fjöldi tónlistahópa á landinu árið 1999 samkvæmt sömu könnun er um 800 talsins og þótt ýmsir séu í fleiri en einum hóp sýnir þetta mikla grósku á þessu sviði. Einangrun staða í menningarmálum er alvarlegur misbrestur hjá hverri þjóð en dreifing tónleikjahalds hérlendis svarar nokkuð vel til íbúadreifingar í landinu þannig að tónleikjahald er ekki hlutfallslega meira í þéttbýlinu Suðvestanlands.

<sup>16</sup> Sigríður Sveinsdóttir. *Könnun á umfangi tónlistarlífsins á Íslandi 1999*. Reykjavík: Tónlistaráð Íslands, 1999.

## 5. Stærð rekstrareininga og umfang launagreiðslna

Fjölbreytileiki fyrirtækja og stofnana á sviði menningarmála veldur því að samskipti eru ekki aðeins yfir markaði heldur einnig í beinum samskipum milli skipulagsheilda eins og þeim er lýst innan kerfishagfræðinnar.<sup>17</sup>

Í íslenskum hagskýrslum<sup>18</sup> eru til ágætar upplýsingar um stærð rekstrareininga og fyrirtækja og dreifingu þeirra. Tafla 3 sýnir stærðardreifingu rekstrareininga í einstökum atvinnugreinum í menningu fyrir árið 1997. Skipt er í 3 flokka, þ.e. rekstrareingar með 1-5 ársverkum, 5-20 ársverkum og yfir 20 ársverkum. Í þessum samanburði er sleppt vegna smæðar að tiltaka sérstaklega fjölda þeirra rekstrareininga sem hafa milli 0 og 1 ársverk.

|   | Fjöldi rekstrareininga árið 1997 |              |              |            |
|---|----------------------------------|--------------|--------------|------------|
|   | 1-5 ársverk                      | 5-20 ársverk | > 20 ársverk | Samtals    |
| Happdrætti  | 10                               | 4            | 2            | 16         |
| Kvikmyndagerð og kvikmyndahús                     | 52                               | 11           | 2            | 65         |
| Leiklistastarfsemi og hljómsveitir                | 68                               | 4            | 4            | 76         |
| Hljóðvarp og sjónvarp                             | 8                                | 1            | 3            | 12         |
| Íþróttastarfsemi                                  | 96                               | 23           | 3            | 122        |
| Skemmtanir ót.a.                                  | 34                               | 6            | 1            | 41         |
| Rithöfundar, listmálarar, myndhöggvarar, tónskáld | 60                               | 0            | 0            | 60         |
| <b>Samtals</b>                                    | <b>328</b>                       | <b>49</b>    | <b>15</b>    | <b>392</b> |

Tafla 3: Stærðardreifing rekstrareininga í nokkrum greinum í menningarmálum eftir fjölda ársverka 1997.

Af 76 rekstrareiningum í leiklistastarfsemi og hljómsveitum árið 1997 eru 68 með 1-5 ársverk, 4 með 5-20 ársverk og 4 rekstrareingar með yfir 20 ársverk. Í töflu 4 er sýndur fjöldi rekstrareininga fyrir nokkar atvinnugreinar.

<sup>17</sup> Richer R. og E.G. Furubotn. *Neue Institutionenökonomik*. Tübingen: Mohr Siebeck, 2. útg. 1999. Stanfield J.R. „The Scope, Method and Significance of Original Institutional Economics.“ *Journal of Economic Issues* 33 (1999), bls. 231-255.

Jackson W.A. „Cultural Materialism and Institutional Economics.“ *Review of Social Economy* 54 (1996), bls. 225.

<sup>18</sup> *Atvinnuvegaskýrsla 1997*. Tafla 4.2. Reykjavík: Þjóðhagsstofnun, desember 2000, bls. 134-139.

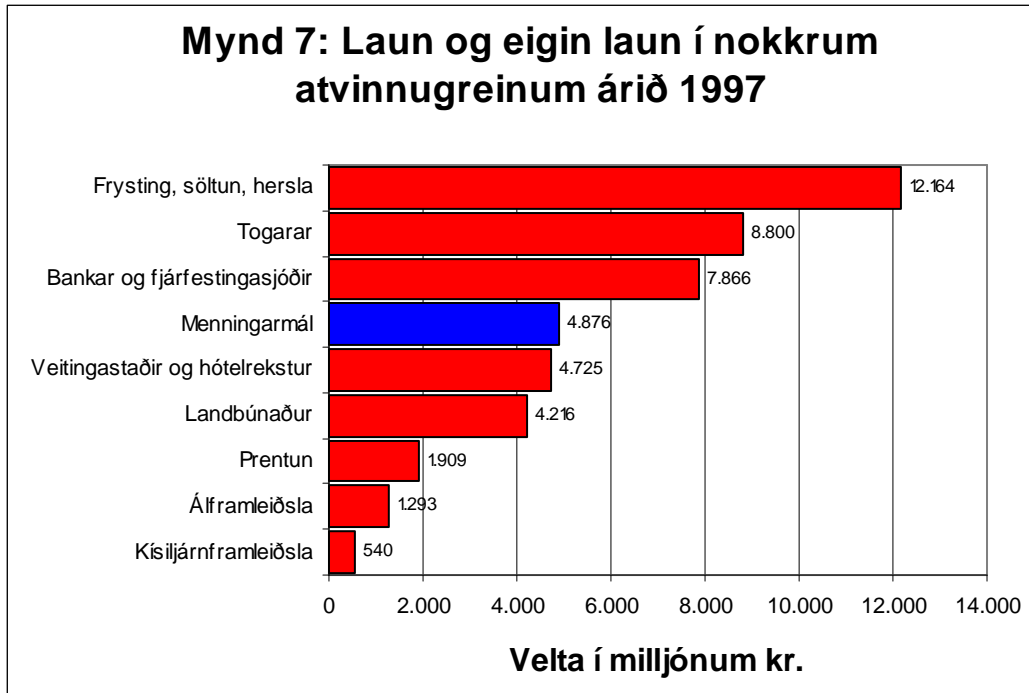


|                                | <b>Fjöldi rekstrareininga árið 1997</b> |                     |                        |                |
|--------------------------------|---|---------------------|------------------------|----------------|
|                                | <b>1-5 ársverk</b>                      | <b>5-20 ársverk</b> | <b>&gt; 20 ársverk</b> | <b>Samtals</b> |
| Menningarmál                   | 328                                     | 49                  | 15                     | 392            |
| Landbúnaður                    | 2.433                                   | 26                  | 4                      | 2.463          |
| Frysting, söltun, hersla       | 123                                     | 91                  | 81                     | 295            |
| Togarar                        | 4                                       | 19                  | 25                     | 48             |
| Álframleiðsla                  | 2                                       | 0                   | 1                      | 3              |
| Kísiljárnframleiðsla           | 0                                       | 0                   | 1                      | 1              |
| Prentun                        | 47                                      | 27                  | 9                      | 83             |
| Bankar og fjárfestingasjóðir   | 17                                      | 14                  | 16                     | 47             |
| Veitingastaðir og hótélrekstur | 223                                     | 127                 | 50                     | 400            |
| <b>Samtals</b>                 | <b>3.177</b>                            | <b>353</b>          | <b>202</b>             | <b>3.732</b>   |

*Tafla 4: Stærðardreifing rekstrareininga í nokkrum atvinnugreinum eftir fjölda ársverka 1997.*

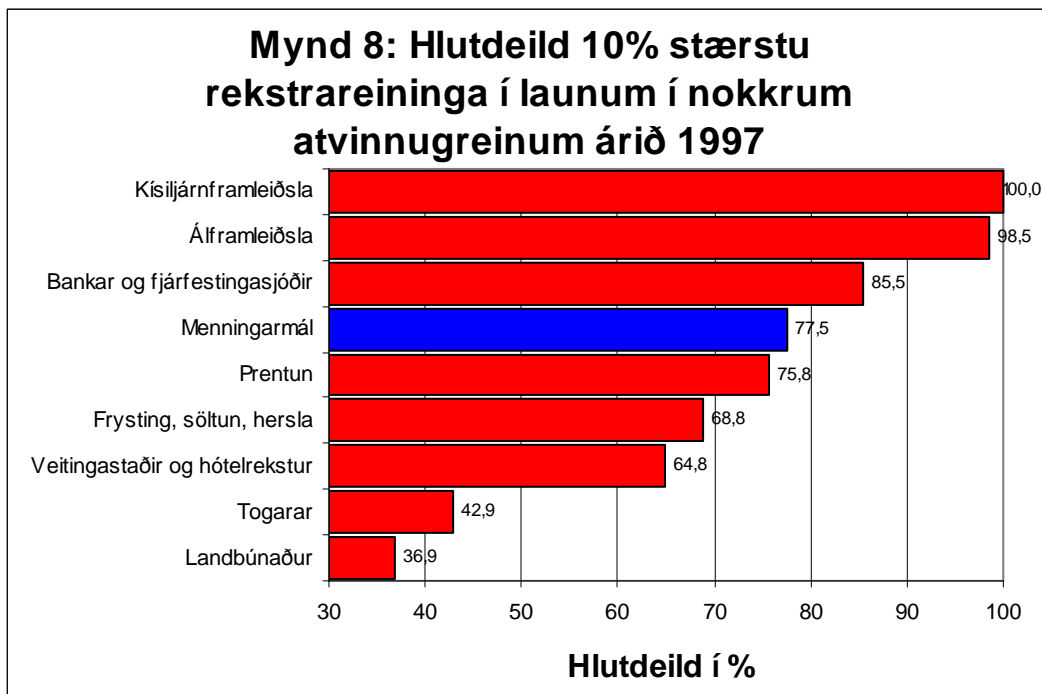
Í töflu 4 vekur athygli hversu margar smáar rekstrareiningar eru í landbúnaði sem skýrist af því að hver bóndabær er ein eða fleiri rekstrareining. Menningarmálin er í 2. sæti í fjölda rekstrareininga með frá 1 upp í 5 ársverk og í 3. sæti af 9 í fjölda rekstrareininga frá 5 upp í 20 ársverk og í 5. sæti yfir fjölda rekstrareininga með yfir 20 ársverk. Samanlagður fjöldi rekstrareininga í menningarmálum er nær sá hinn sami og er í veitinga- og hótélrekstri og nokkru fleiri en er í frystingu söltun og herslu. Enn og aftur vekur athygli hversu menningin er sterk miðað við aðrar atvinnugreinar. Það er þó greinilegt út frá töflu 4 að rekstrareiningar í menningarmálum eru í smærra lagi miðað við margar aðrar atvinnugreinar en það blasir nokkuð við sé hugað að eðli starfa eins og innan listgreina.

Mynd 5 sýnir launagreiðslur í einstökum atvinnugreinum fyrir árið 1997 og eru bæði laun og reiknuð eigin laun þar innfalin.



Á mynd 5 sést að laun greidd í menningargeiranum (4,9 milljarðar) eru hærri en í veitinga- og hótélstarfsemi (4,7 milljarðar) og í landbúnaði (4,2 milljarðar). Bankar og fjármálafyrirtæki eru nokkuð fyrir ofan menninguna en umfang menningar er mjög sambærilegt og annarra atvinnugreina.

Mynd 6 sýnir hlutdeild 10% stærstu rekstrareiningunum í launum.



Innan menningar eru 10% stærstu fyrirtækin með 77,5% af heildarlaunagreiðslum atvinnugreinarinnar. Eins og sést vel á mynd 6 einkennir margar atvinnugreinar að stærstu fyrirtækin eru með mikinn hluta af laununum. Ekki

kemur það á óvart að í kísiljárn- og álframleiðslu en þar eru einungis örfá stór fyrirtæki. Smæð fyrirtækja í landbúnaði sést einnig vel í mynd 6.

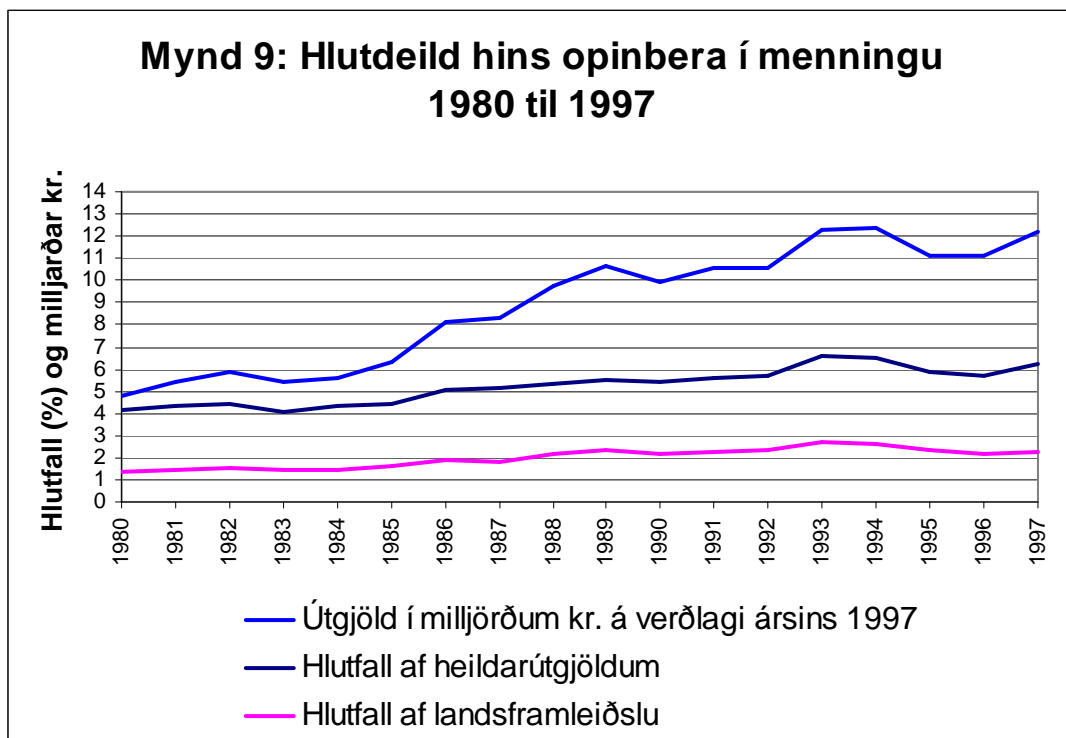
## 6. Opinber framlög til menningar

Opinber framlög<sup>19</sup> til menningarmála eru umtalsverð og þau skiptast milli ríkis og sveitarfélaga. Tafla 5 sýnir fyrir árin 1980 til 1997 opinber útgjöld til menningarmála á verðlagi hvers árs í 2. dálki og á verðlagi ársins 1997 staðvirt með verðvístölu landsframleiðslu í 3. dálki. Auk þess er í töflu 5 sýnd í 4. dálki hlutdeild menningarútgjalda af heildarútgjöldum og í 5. dálki sem hlutfall af vergri landsframleiðslu. Mynd 7 sýnir á myndrænan hátt samband stærðanna í töflu 5 þar sem útgjöldin eru á verðlagi ársins 1997, sbr. 3. dálk töflunnar.

| Ár   | Útgjöld í millj. kr. á verðlagi hvers árs | Útgjöld í milljörðum kr. á verðlagi ársins 1997 | Hlutdeild (%) útgjalda til menningarmála af heildarútgjöldum | Hlutdeild (%) útgjalda til menningarmála af vergri landsframleiðslu |
|------|---|---|--|---|
| 1980 | 221                                       | 4.802   | 4,14   | 1,37  |
| 1981 | 374                                       | 5.425   | 4,33   | 1,48  |
| 1982 | 617                                       | 5.838   | 4,47   | 1,56  |
| 1983 | 1.014                                     | 5.445   | 4,05   | 1,49  |
| 1984 | 1.317                                     | 5.638   | 4,38   | 1,48  |
| 1985 | 1.926                                     | 6.279   | 4,39   | 1,59  |
| 1986 | 3.124                                     | 8.116   | 5,05   | 1,94  |
| 1987 | 3.817                                     | 8.299   | 5,17   | 1,83  |
| 1988 | 5.497                                     | 9.729   | 5,35   | 2,14  |
| 1989 | 7.212                                     | 10.657  | 5,5  | 2,34  |
| 1990 | 7.855                                     | 9.937   | 5,41   | 2,16  |
| 1991 | 9.007                                     | 10.574  | 5,56   | 2,27  |
| 1992 | 9.345                                     | 10.587  | 5,7  | 2,35  |
| 1993 | 11.142                                    | 12.319  | 6,61   | 2,71  |
| 1994 | 11.433                                    | 12.392  | 6,46   | 2,63  |
| 1995 | 10.516                                    | 11.093  | 5,87   | 2,33  |
| 1996 | 10.769                                    | 11.150  | 5,7  | 2,21  |
| 1997 | 12.205                                    | 12.205  | 6,2  | 2,3   |

Tafla 5: Hlutdeild menningar af opinberum útgjöldum.

<sup>19</sup> *Búskapur hins opinbera 1997-1998*. Tafla 1.3 og tafla 4.1. Reykjavík: Þjóðhagsstofnun, mars 1999. bls. 55 og bls. 75.



Eins og sést vel í töflu 5 og mynd 7 hafa opinber útgjöld til menningarmála vaxið mikið frá 1980 til 1997. Útgjöld á föstu verðlagi hækka úr tæpum 5 milljörðum í rúma 12 milljarða. Landsframleiðslan hefur hins vegar hækkað verulega á þessu tímabili. Hlutdeild útgjalda til menningarmála hefur þó hækkað sem hlutfall af vergri landsframleiðslu eða úr 1,37% árið 1980 í 2,3% árið 1997. Sama máli gegnir um hlutdeild opinberra útgjalda til menningarmála á þessu tímabili. Það hlutfall hefur hækkað úr 4,14% árið 1980 í 6,2% árið 1997.

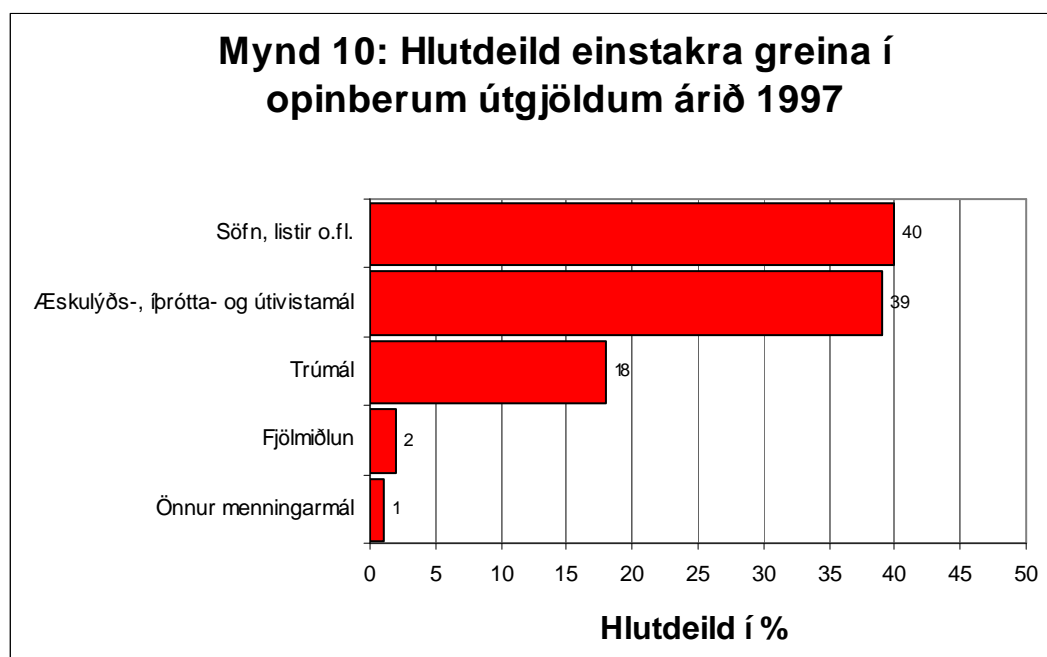
Tafla 6 sýnir skiptingu á opinberum útgjöldum til menningarmála<sup>20</sup> fyrir árin 1990 til 1997 og í síðasta dálkinum hlutdeild einstakra þátta í útgjöldum ársins 1997 en það samhengi er einnig sýnt í mynd 8.

<sup>20</sup> *Búskapur hins opinbera 1997-1998*. Tafla 4.4. Reykjavík: Þjóðhagsstofnun, mars 1999, bls. 79 og *Búskapur hins opinbera 1994-1995*. Tafla 4.4. Reykjavík: Þjóðhagsstofnun, apríl 1996, bls. 67.

|                                     | 1990         | 1991         | 1992         | 1993         | 1994         | 1995         | 1996         | 1997         | Hlutdeild 1997 |
|-------------------------------------|--------------|--------------|--------------|--------------|--------------|--------------|--------------|--------------|----------------|
| Æskulýðs-, íþróttar- og útivistamál | 2.829        | 2.951        | 3.549        | 4.497        | 4.371        | 3.950        | 4.006        | 4.727        | 39%            |
| Söfn, listir o.fl.                  | 3.120        | 4.022        | 3.684        | 4.530        | 4.748        | 4.265        | 4.355        | 4.899        | 40%            |
| Fjölmiðlun                          | 267          | 183          | 178          | 136          | 155          | 162          | 196          | 193          | 2%             |
| Trúmál                              | 1.457        | 1.661        | 1.770        | 1.835        | 1.978        | 1.992        | 2.073        | 2.228        | 18%            |
| Önnur menningarmál                  | 182          | 189          | 165          | 144          | 181          | 148          | 139          | 158          | 1%             |
| <b>Samtals</b>                      | <b>7.855</b> | <b>9.007</b> | <b>9.345</b> | <b>11142</b> | <b>11433</b> | <b>10516</b> | <b>10769</b> | <b>12204</b> | <b>100%</b>    |

Tafla 6: Opinber útgjöld til menningarmála 1990 til 1997 og hlutdeild einstakra þátta fyrir árið 1997.

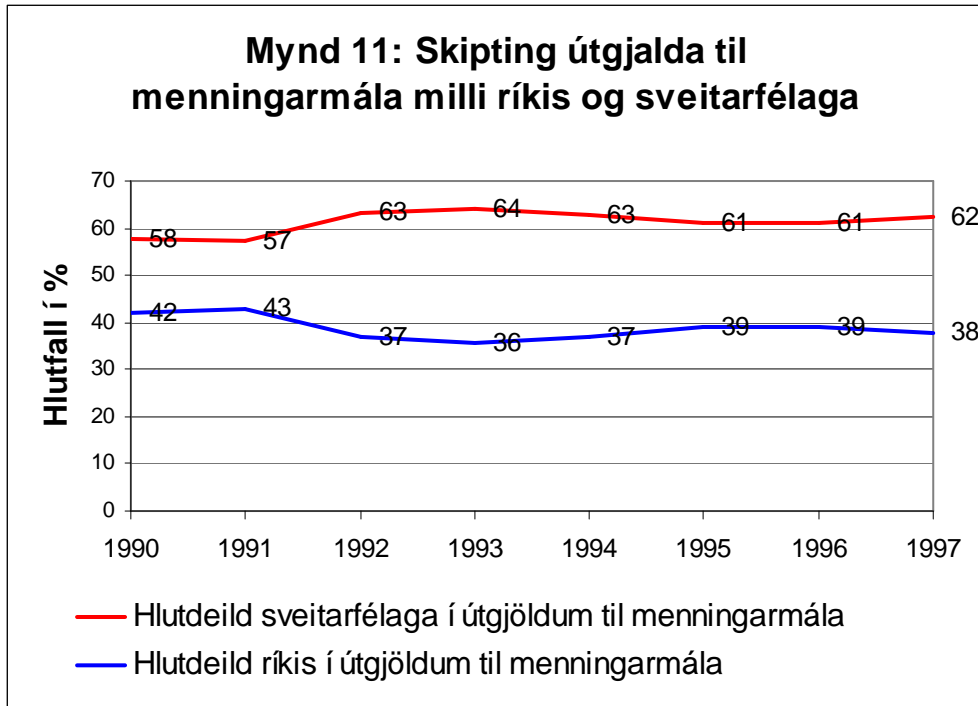
Í töflu 6 sést m.a. að árið 1997 er varið til æskulýðs-, íþróttar- og útivistamála 4,7 milljörðum og samtals það ár 12 milljörðum og 204 miljónum kr.



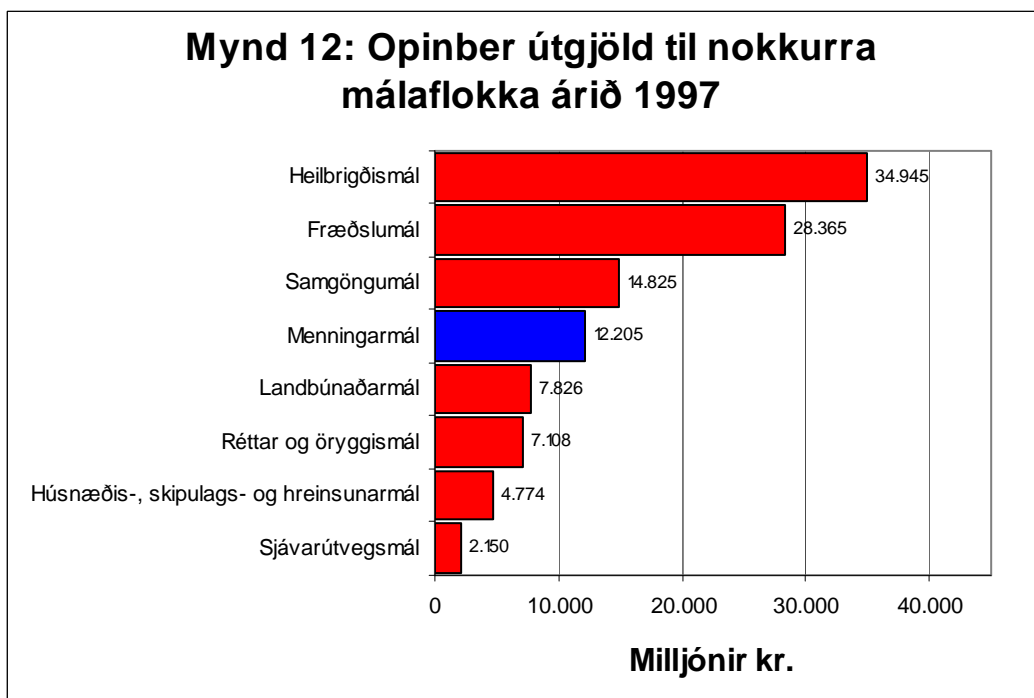
Eins og sést á töflu 6 og mynd 8 felast opinber útgjöld ríkis og sveitarfélaga fyrst og fremst í framlögum til safna og lista svo og æskulýðs-, íþróttar- og útivistamála. Trúmál sem falla undir menningu er með 18% hlutdeild árið 1997.

Mynd 9 sýnir skiptingu milli ríkis og sveitarfélaga hvað varðar opinber útgjöld til menningarmála á árunum 1990 til 1997.<sup>21</sup>

<sup>21</sup> *Búskapur hins opinbera 1997-1998*. Tafla 5.3 - 5.6. Reykjavík: Þjóðhagsstofnun, mars 1999, bls. 93-96 og *Búskapur hins opinbera 1994-1995*. Tafla 5.3 - 5.6. Reykjavík: Þjóðhagsstofnun, apríl 1996, bls. 81-84.



Athyglisvert í mynd 9 að útgjöld sveitarfélaga eru hærri öll árin en hlutdeild þeirra er lægst 54% árið 1991 og hæst 64% árið 1993. Mynd 10 sýnir útgjöld opinberra aðila til ýmissa málaflokka.



Athygli vekur í mynd 10 hversu stóran hlut menningin hefur í opinberum útgjöldum miðað við ýmsar aðrar atvinnugreinar. Til heilbrigðismála er varið um 35 milljörðum árið 1997, til fræðslumála 28 milljörðum, til samgöngumála tæpum 15 milljörðum og til menningarmála um 12 milljörðum.

## 7. Alþjóðlegur samanburður

Í sífellt meira mæli eru menningarmál skoðuð í alþjóðlegu samhengi, m.a. til að tryggja menningarlega fjölbreytni, þjóðlega ímynd og margbreytileika í ljósi vaxandi alþjóðavæðingar.<sup>22</sup>

Þótt listir og listsköpun séu einungis hluti menningar eru þau svið mjög áberandi í almennri umræðu og það er forvitnilegt að skoða stöðu þeirra í nágrannalöndunum. Tekjur vegna liststarfsemi er oft vegna beinna opinberra framlaga eða vegna sölu á frjálsum markaði. Slík tvískipting á markaði hefur af opinberri hálfu víða þróast úr styrkjakerfi gagnvart listamönnum í stuðning við einstaka listgreinar með samkeppni milli listamanna sem hefur aukið þátttöku opinberra aðila með kaupum á listaverkum og beinum og óbeinum styrkjum. Þannig er þátttaka hins opinbera 43% á hollenska listamarkaðinum.<sup>23</sup>

Innan Evrópu hefur undanfarið átt sér stað þróun í stuðningi við listsköpun sem einkennist af eftirtöldum þáttum.<sup>24</sup>

- Óbein aðstoð, s.s. breytingar á skattalögum, tæknileg aðstoð og greiðslur fyrir höfundarétt, er að hluta til að koma í stað beinna fjárstyrkja sem voru algengir á 8. og 9. áratug síðustu aldar.
- Bein framlög eru nú í meira mæli en áður byggð á verðleikum og miklum gæðum frekar en að um sé að ræða félagslegar aðgerðir eða aðgerðir sem miða við aðild að tilteknum fagfélögum.
- Það hefur orðið aukning á stuðningasáætlunum við greinar sem byggja á nýrri tækni.
- Stuðningur opinberra stofnana í ýmsum löndum er í vaxandi mæli bundinn stefnu stjórnvalda í byggða- og félagsmálum.
- Áhrif félaga listamanna eru ólík innan Evrópu. Þau eru sterkari á Norðurlöndunum en í Suður-Evrópu þar sem stjórnvald hafa mikil áhrif. Í þýskumælandi löndum eru dómnefndir áhrifamiklar en þessi mál eru í mikilli uppstokkun í Mið- og Austur-Evrópu.
- Það er þróun í ýmsum löndum í Evrópu í átt að því að Evrópuvæða stuðningsáætlanir en í öðrum löndum verður vart við að gætt sé aukinnar áherslu á heimalandið.

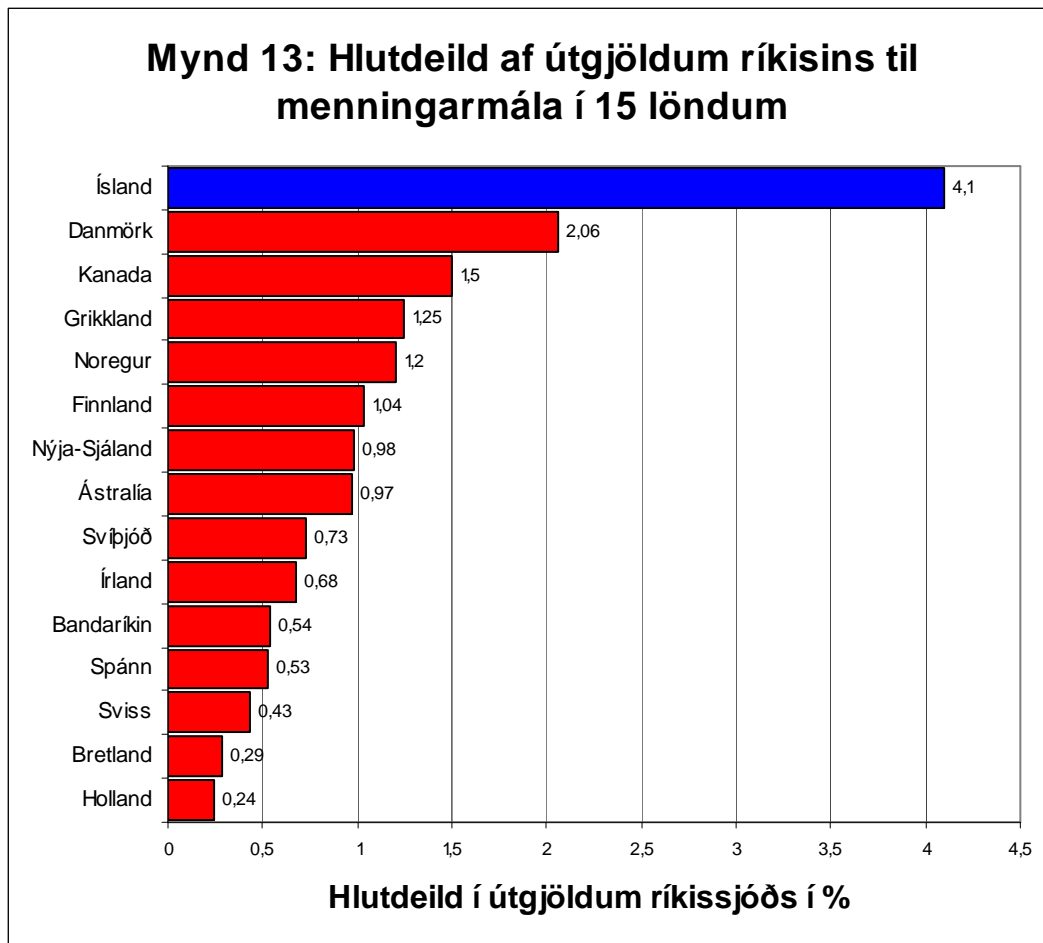
Mynd 11 sýnir hlutdeild útgjalda ríkisvaldsins til menningarmála fyrir nokkur af helstu iðnríkjum heims. Í langflestum tilvikum er miðað við ríkisfjármál landanna fyrir árið 1998 eða 1999.<sup>25</sup>

<sup>22</sup> *World Culture Report 2000*. Paris: UNESCO, 2000.

<sup>23</sup> Rengers M. og E. Plug. „Private or Public? How Dutch Visual Artists Choose between Working for the Market and the Government.“ *Journal of Cultural Economics* 25 (2001), bls. 1-20.

<sup>24</sup> *Creative Artists, Market Developments and State Policies*. Bonn: European Research Institute for Comparative Cultural Policy and the Arts (ERICarts), 2000, bls. 7-9.

<sup>25</sup> *Government Finance Statistics Yearbook. Vol. XXIV 2000*. Washington: International Monetary Fund 2000, bls. 6 og *Main Economic Indicators*. Paris: OECD, mars 2001, bls. 261-265.



Mynd 11 sýnir að Ísland er á toppnum í útgjöldum ríkis til menningarmála með 4,1% af ríkisútgjöldum ársins 1998. Í þessum alþjóðlega samanburði teljast útgjöld til íþróttar og útvistar svo og vegna trúarbragða til menningar eins hér hefur áður verið skilgreint.

Ólíkar aðstæður eru hjá einstökum ríkjum og rétt er að geta þess að flest ríki verja stórum hluta útgjalda sinna til varnarmála. Þannig verja ríkin í mynd 11 önnur en Ísland til varnarmála frá 3% (Írland) upp í 15% (Bandaríkin) af heildarútgjöldum ríkisins<sup>26</sup>.

Í flestum löndum eins og hérlendis segja útgjöld ríkisins ekki alla söguna vegna þess að önnur stjórnsýslustig eru hluti hins opinbera. Hérlendis eru sveitarfélög veigamikill þáttur og þátttaka þeirra í menningarmálum en meiri en ríkissjóðs eins og áður var sýnt fram á. Í mörgum öðrum löndum eru auk hefðbundinna sveitarfélaga, fylki og sjálfstæð héruð sem hafa fjárhagslega umsýslu og skatttekjur.

Samburðurinn er einnig ekki einfaldur vegna þess að aðstæður eru mjög mismunandi. Sums staðar er t.d. allt sem viðkemur starfsemi trúfélaga fjármagnað að langmestu leyti af frjálsum framlögum einstaklinga.

Ekki er enn til óhyggjandi alþjóðlegar hagtölur yfir samband útgjalda til menningarmála milli einstakra stjórnsýslustiga eftir löndum en könnun á gögnum<sup>27</sup> sýnir að Ísland heldur vel foryststöðu sinni þegar tekið er tillit til framlaga

<sup>26</sup> *Government Finance Statistics Yearbook. Vol. XXIV 2000.* Washington: International Monetary Fund, 2000, bls. 6.

<sup>27</sup> *Government Finance Statistics Yearbook. Vol. XXIV 2000.* Washington: International Monetary Fund, 2000, bls. 28-436.



sveitarfélaga til menningarmála. Á vegum Evrópuráðsins er hafin skráning á sambærilegum gögnum einstakra ríkja Evrópuráðsins á sviði menningarmála.<sup>28</sup>

Skatttekjur hins opinbera og opinber útgjöld eru mismunandi eftir einstökum ríkjum sem hlutfall af landsframleiðslu. Skatttekjur ríkjanna 15 sem eru í mynd 11 sem hlutfall af landsframleiðslu fyrir árið 1997 er frá 29,7% (Bandaríkin) upp í 51,9% (Svíþjóð).<sup>29</sup> Hlutfall skatttekna Íslands er 32,2% og er Ísland í 13. sæti af þeim 15 þjóðum sem eru í mynd 11 og er Ísland langt fyrir neðan meðaltal. Meðaltal OECD ríkja er 37,2% og meðaltal ESB er 41,5%. Framlag opinberra aðila hérlendis til menningarmála er því hlutfallslega enn meira en samanburður ríkisútgjaldanna í töflu 11 sýnir.

## 8. Niðurstöður

Menning er umsvifamikill þáttur í hagkerfi Íslendinga. Menningarhagfræði er tiltölulega ný sérgrein vísinda sem fjalla um hagræn áhrif menningar. Hagræn áhrif hennar eru vanmetin í opinberum skýrslum. Gildi menningar við að auka vellíðan fólks og bæta samfélagið er ekki mæld á fjárhagslegan mælikvarða en hún er mjög mikil enda felst gildi samfélags mikið í því hversu sterkar rætur menning og menningarstarf hefur. Opinberir aðilar geta stutt bakið á menningu með góðum árangri vegna þeirra margföldunaráhrifa sem menning hefur í hagkerfinu.

Margar leiðir eru til að auka umsvif menningar og er fimm þeirra getið í greininni, þ.e. auka fræðslu í skólakerfinu, kynna sér stefnumótun erlendis, auka stuðning stjórnvalda, m.a. með óbeinum hætti eins og breytingu skattalaga, vinna að nýju skipulagi menningarmála innan stjórnsýslunnar og markaðssetja menningu til útflutnings.

Framlag menningar til landsframleiðslunnar er um 2% sem er umtalsvert í samanburði við aðrar atvinnugreinar. Um 3 þúsund ársverk eru bundin í menningu og menning hefur áhrif á margar aðrar atvinnugreinar. Fjöldi rekstrareininga í menningarstarfssemi er um 400 og falla flestar þeirra undir lítil og meðalstór fyrirtæki. Launagreiðslur innan menningar námu á viðmiðunarári um 5 milljörðum kr. sem er umtalsvert miðað við aðrar atvinnugreinar. Eins og í öðrum atvinnugreinum eru stærstu fyrirtækin í menningu með langstærstan hluta af veltunni og þar með launagreiðslum.

Opinber framlög til menningarmála hérlendis hafa vaxið mikið að raungildi síðustu 2 áratugi og einnig sem hlutfall af landsframleiðslu. Sveitarfélög verja meira til menningarmála en ríkisvaldið og opinber útgjöld til menningarmála í samanburði við aðra mikilvæga málaflokka eru mjög mikil.

Alþjóðlegur samanburður sýnir að mikil gerjun er í stuðningsáætlunum við listsköpun og hafa viðhorf breytst mikið á síðustu árum. Ísland ver mest allra þjóða af útgjöldum ríkisins til menningarmála.

Menningarmál eru mun umsvifameiri þáttur í hagkerfinu hérlendis en flestir hefðu talið að óreyndu, einnig á alþjóðlegan mælikvarða. Frekari greining og aukin umræða um menningu í þjóðlífi okkar er mjög af hinu góða og hagræn sýn á þessa þætti á að auðvelda og auka þá umræðu.

<sup>28</sup> *Cultural Policies in Europe. A Compendium of Basic Facts and Trends.* Council of Europe [www.culturpolicies.net](http://www.culturpolicies.net) 2001.

<sup>29</sup> *OECD in Figures.* Paris: OECD, 2000.

## Heimildaskrá

Atvinnuvegaskýrsla 1997. Reykjavík: Þjóðhagsstofnun, desember, 2000.

Ágúst Einarsson et al. *Frumvarp til laga um breyting á lögum nr. 75/1981 um tekju- og eignaskatt, með síðari breytingum*. 126. löggjafarþing 2000-2001. Þingskjal 77-77. mál. Reykjavík: Alþingi, 2000.

Bendixen P. *Einführung in die Kultur- und Kunstökonomie*. Opladen: Westdeutscher Verlag, 1998.

*Búskapur hins opinbera 1994-1995*. Reykjavík: Þjóðhagsstofnun, apríl 1996.

*Búskapur hins opinbera 1997-1998*. Reykjavík: Þjóðhagsstofnun, mars 1999..

*Creative Artists, Market Developments and State Policies*. Bonn: European Research Institute for Comparative Cultural Policy and the Arts (ERICarts), 2000.

*Cultural Policies in Europe. A Compendium of Basic Facts and Trends*. Council of Europe [www.culturpolicies.net](http://www.culturpolicies.net) 2001.

*Financing, Resources and the Economics of Culture in Sustainable Development*. Ráðstefna skipulögð af ítölsku ríkisstjórninni, Alþjóðabankanum og UNESCO í Flórens á Ítalíu 4.-7. október 1999.

*Government Finance Statistics Yearbook. Vol. XXIV 2000*. Washington: International Monetary Fund, 2000.

Haydon B. „Cultural Statistics within a Developed Statistical System (Australia and Canada).“ Í *World Culture Report. Highlights. Part Five. Methodology: Building Cultural Indicators*. Paris: UNESCO, 2000.

Held D. et al. *Global Transformations. Politics, Economics and Culture*. Cambridge: Polity Press, 1999

Hjálmar H. Ragnarsson. „Listmenntun á háskólastiginu – tengsl við þjóðlífið. Hlutverk listaakadémiunar í íslensku samfélagi og framtíðarsýn.“ Ráðstefna í Reykjavík 13. febrúar 2000.

Jackson W.A. „Cultural Materialism and Institutional Economics.“ *Review of Social Economy* 54 (1996).

Kaul I., Grunberg I., Stern M.A. (ritstj.). *Global Public Goods. International Cooperation in the 21st Century*. London: Oxford University Press 1999.

*Kvikmyndaiðnaðurinn á Íslandi*. Reykjavík: Aflvaki 1998.

*Main Economic Indicators*. Paris: OECD, mars 2001.

Mankiw N.G. *Principles of Economics*. Fort Worth: Harcourt College Publishers, 2. útg., 2001.

*OECD in Figures*. Paris: OECD, 2000.

Rengers M. og E. Plug. „Private or Public? How Dutch Visual Artists Choose between Working for the Market and the Government.“ *Journal of Cultural Economics* 25 (2001).

Richer R. og E.G. Furubotn. *Neue Institutionenökonomik*. Tübingen: Mohr Siebeck, 2. útg. 1999.

Rushton M. „Public Funding of Controversial Art.“ *Journal of Cultural Economics* 24 (2000).

Sable K.A. og R.W. Kling. „The Double Public Good: A conceptual Framework for “Shared Experience” Values Associated with Heritage Conservation.“ *Journal of Cultural Economics* 25 (2001).

Sigríður Sveinsdóttir. *Könnun á umfangi tónlistarlífsins á Íslandi 1999*. Reykjavík: Tónlistaráð Íslands, 1999.

Stanfield J.R. „The Scope, Method and Significance of Original Institutional Economics.“ *Journal of Economic Issues* 33 (1999).

Tinna Gunnlaugsdóttir. „Af menningarráðstefnu í Visby á Gotlandi“. *Morgunblaðið* 29. apríl 2001.

*World Culture Report 2000*. Paris: UNESCO, 2000.

Þorsteinn frá Hamri. *Ljóðahátíð viku bókarinnar*. Upplestur í Þjóðmenningarhúsinu í Reykjavík 17. apríl 2001.