

Í *Rannsóknir í félagsvísindum VI*. Ritstjóri Ingjaldur Hannibalsson.
Félagsvísindastofnun Háskóla Íslands. Reykjavík 2005.
Bls. 39-52. ISBN-9979-9561-3-5.

Ágúst Einarsson, prófessor

Viðskipta- og hagfræðideild Háskóla Íslands

Símar: 5254500, 8916506, e-mail: agustei@hi.is, vefsíða www.agust.is

Einkenni smásöluverslunar hérlendis

Útdráttur

Í greininni er fjallað um uppbyggingu og einkenni smásöluverslunar á Íslandi. Smásöluverslun er mikilvægur þáttur í íslensku hagkerfi. Á undanförunum áratugum hafa orðið miklar breytingar á neyslu. Tiltölulegar fáar verslunarkeðjur ráða að mestu markaðinum og risamörkuðum hefur fjölgað verulega í Evrópu síðastliðin 20 ár. Í smásöluverslun á Íslandi er 70% af vörum innflutt og það hafa ekki orðið miklar breytingar á viðskiptalöndum Íslendinga undanfarna áratugi.

Ísland er mjög dreifbýlt land miðað við önnur lönd heims sem gerir smásöluverslun erfiða. Þéttbýlismyndun, sérstaklega á höfuðborgarsvæðinu, hefur verið mjög mikil síðastliðin 100 ár. Ísland er meðal þeirra ríkja þar sem stærstur hluti íbúa býr á höfuðborgarsvæðinu sem aftur lækkar kostnað við smásöluverslun.

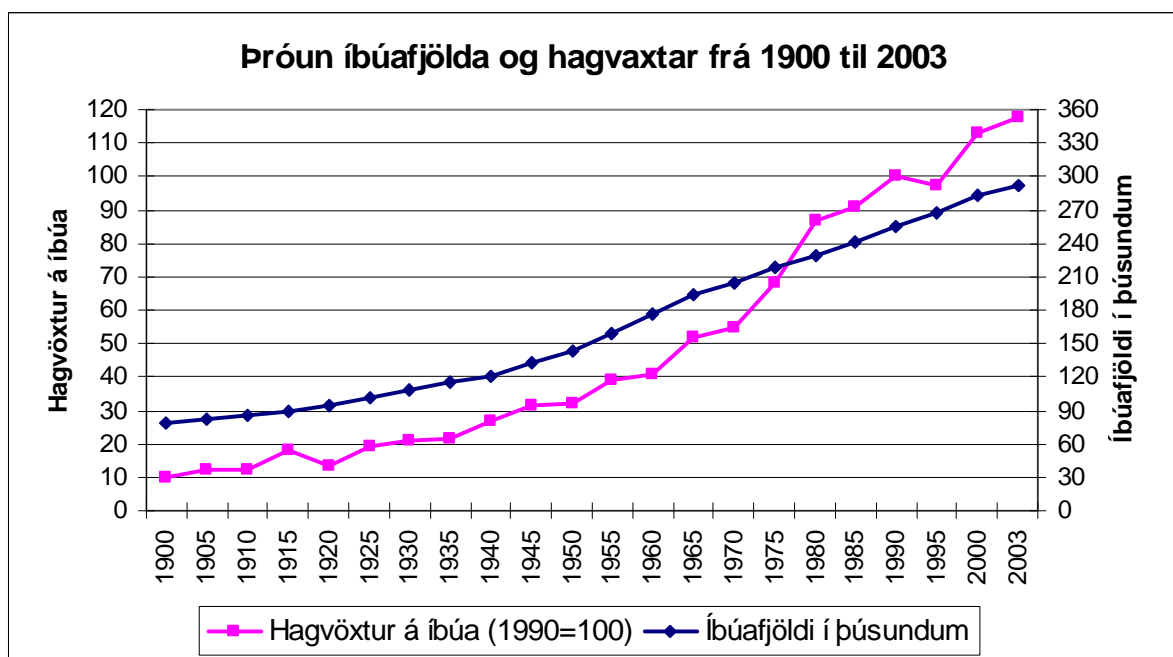
Vörustjórnunarkostnaður eða flutningafræðilegur kostnaður skiptir miklu máli í smásöluverslun. Í greininni er lýst rannsókn um vörustjórnunarkostnað á Íslandi. Þessi kostnaður er tiltölulega mikill og er hann mjög háður skipulagi flutninga og samkeppnisstöðu verslunar og þjónustu. Vörustjórnunarkostnaður er svipaður hérlendis og er í Noregi.

Smásöluverslun og hagþróun

Smásöluverslun á Íslandi hefur þróast mikið á síðustu áratugum. Sjálfstæði landsins árið 1944 og eftirstríðsárin mörkuðu aðlögun að hagkerfi og hagstjórnaraðferðum nágrannalandanna. Samfélagið breyttist smátt og smátt úr frumframleiðslusamfélagi í þjónustusamfélag. Búseta hefur verið á Íslandi frá seinni hluta níundu aldar og Ísland var sjálfstætt ríki fram til 1262 og var lífleg verslun í landinu og við útlönd á þessum

fyrstu öldum búsetu (Lýður Björnsson, 2004). Eftir 1262 og allt til ársins 1944 var Ísland nýlenda, fyrst Norðmanna og síðan Dana. Á 15. öld var mikil verslun Englendinga á Íslandi og á 16. öld bættust Þjóðverjar við. Danakonungur eða umboðsmenn hans ráku alla verslun á Íslandi, inn- og útflutning og smásölu á 17. og 18. öld en á 19. öld færðist verslun smátt og smátt inn í landið. 20. öldin var mikið framfaraskeið í verslun og búhátum.

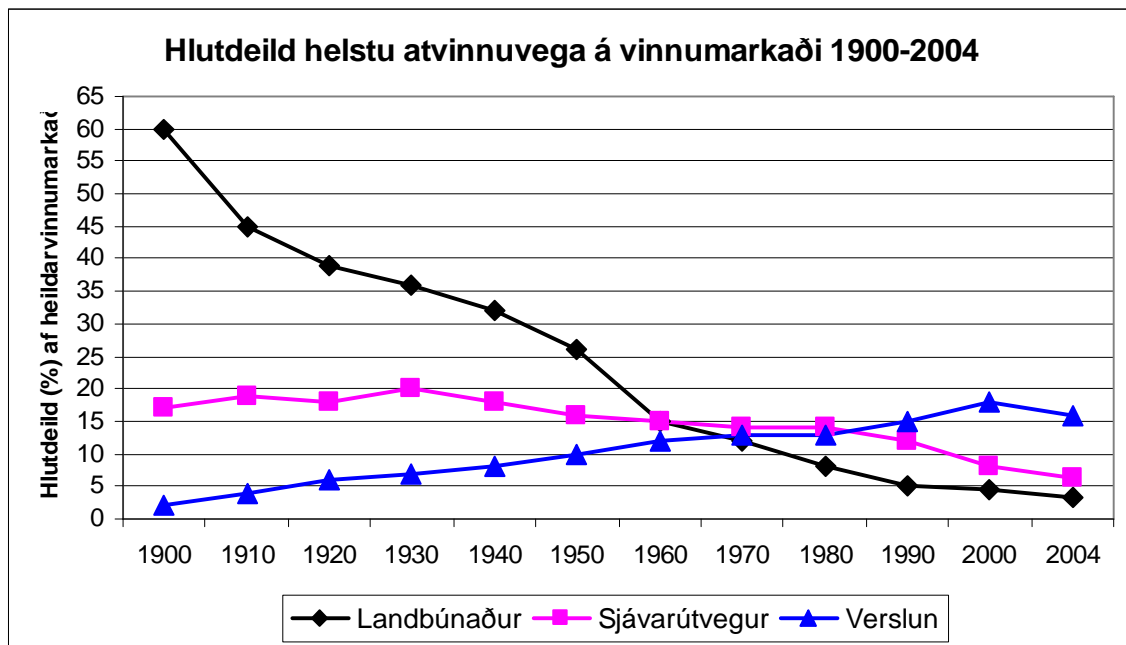
Á mynd 1 er sýnd þróun íbúafjölda og hagvaxtar í rúm 100 ár frá upphafi 20. aldar (*Hagskinna*, 1997; *Landshagir*, 2004).



Mynd 1: Þróun íbúafjölda og hagvaxtar frá 1900 til 2003

Eins og sést á mynd 1 hefur íbúafjöldi landsins nær fjórfaldast á síðustu 100 árum en hagvöxtur á íbúa hefur tólfaldast á sama tíma.

Smásöluverslunin komst alfarið í hendur Íslendinga á árunum frá 1870 til 1903 en heildsala var öll í höndum útlendinga á þeim tíma. Eftir 1903 færðist heildsalan einnig smátt og smátt í hendur Íslendinga. Mikil opinber afskipti voru gagnvart smásölu allt fram til ársins 1960 en eftir þann tíma hefur ríkt markaðshagkerfi að þessu leyti í verslun. Mynd 2 sýnir hlutdeild vinnumarkaðar í landbúnaði, sjávarútvegi og í verslun frá aldamótum 1900. (*Hagskinna*, 1997; *Landshagir*, 2004).



Mynd 2: Hlutdeild helstu atvinnuvega, landbúnaðar, sjávarútvegs og verslunar, á vinnumarkaði 1900 til 2004,

Eins og sést á mynd 2 hefur orðið gífurleg breyting á atvinnuháttum undanfarin 100 ár. Þannig hefur hlutdeild landbúnaðar á vinnumarkaði lækkað úr 60% árið 1900 niður í 3,4% árið 2004. Sjávarútvegur hefur lækkað úr 17% niður í 6,3% árið 2004 en verslun hefur aukið hlutdeild sína á vinnumarkaði úr 2% árið 1900 í 16% árið 2004.

Miklar breytingar hafa orðið í matvælaneyslu síðustu tæp 50 árin, en sala matvæla er stærsti þáttur smásölu. Mjólkurneysla, sem er mikil á Ísland, hefur dregist saman um nær helming. Neysla gosdrykkja hefur tífaldast. Egg og kjötneysla hefur einnig aukist verulega. Neysla á kartöflum og fiski hefur minkað mikið en litlar breytingar hafa orðið á neyslu kaffi og sykurs en þar þarf að hafa í huga að með gosdrykkjum hefur sykurneysla aukist verulega. Ef samsetning einkaneyslu er skoðuð yfir lengra tímabil hafa orðið miklar breytingar. Það hefur orðið þriðjungs samdráttur í kaupum á mat, húsnæði og fatnaði undanfarin tæp 50 ár en aukning hefur orðið í flutningum og fjarskipum, menntun og afþreyingu. Þessi breyting á neyslumynstri endurspeglar þjóðfélagslegar breytingar á þessum tíma. Neyslumynstur hefur mikil áhrif á smásöluverslun og er þetta

mynstur með nokkuð öðrum hætti en er á öðrum Norðurlöndum, sbr. töflu 1 (*Landshagir*, 2004).

Tafla 1: Neysla á Norðurlöndum á íbúa 2002 /2003

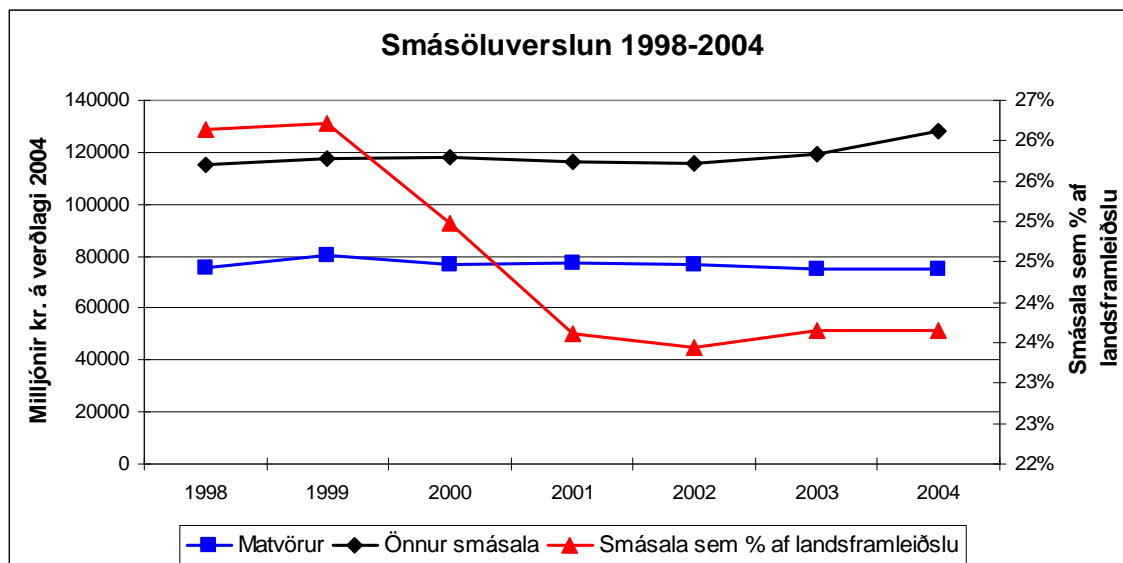
	Ísland	Danmörk	Finnland	Noregur	Svíþjóð
Fólksbifreiðar á hverja 1.000 íbúa	574	351	434	425	454
Sala á áfengi, lítrar á íbúa	6,5	11,3	9,2	5,9	6,9
Ferskt grænmeti, kg á íbúa	50,7		64,1		67,4
Mjólk, 10 lítrar á íbúa	148	104	145	119	115
Nauta- og kálfakjöt, kg á íbúa	13,6	27,5	18,4	20,0	21,4
Svínakjöt, kg á íbúa	20,1	55,6	33,0	24,1	34,4
Lamba- og kindakjöt, kg á íbúa	23,4	1,3	0,4	5,5	1,0
Kjúklingakjöt, kg á íbúa	15,2	22,0	15,8	11,0	13,8
Fiskur og skelfiskur, kg á íbúa	45,8		38,7	55,5	28,5
Sykur, kg á íbúa	50,9	40,8	33,4	41,2	44,7

Í töflu 1 sést að bílaeign Íslendinga er mest, Danir neyta mest áfengis og Íslendingar eru með minnsta grænmetisneyslu en mesta mjólkurneyslu. Neysla Íslendinga á nautakjöti og kálfakjöti er áberandi minnst allra Norðurlanda en móti kemur að lambakjötneysla er hér langmest. Íslendingar eru um miðjan hóp í neyslu kjúklingakjöts en hæstir í fisk- og sykurneyslu.

Mikill vöxtur hefur verið á Íslandi í smásölu miðað við önnur Norðurlönd. Þannig hefur smásala aukist um 70% á árunum 1990 til 2002 á sama tíma og aukningin hefur verið um 40-45% í Danmörku og Svíþjóð og 30% í Finnlandi en ekki nema 20% í Noregi (*Nordic Statistical Yearbook*, 2004).

Umfang smásöluverslunarinnar

Mælikvarði á breytingar á umsvifum í smásöluverslun er velta í smásöluverslun á föstu verðlagi og sem hlutfall af landsframleiðslu eins og lýst er í mynd 3 (*Landshagir*, 2004, Hagskýrslur, 2005).



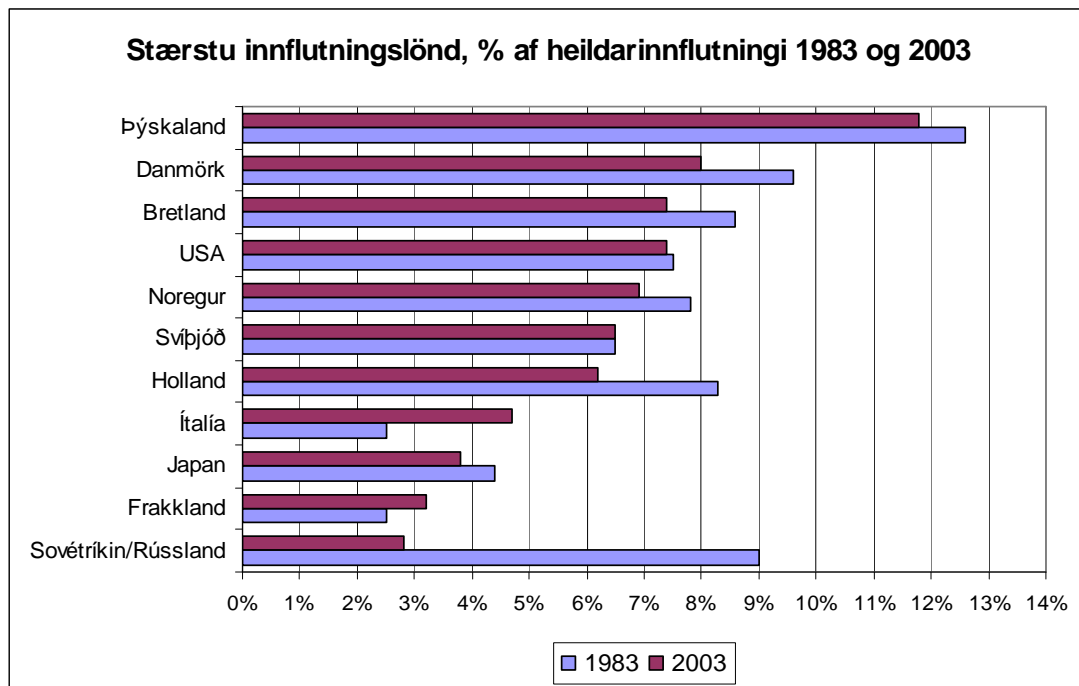
Mynd 3: Smásöluverslun 1998-2004 í millj. kr. á verðlagi ársins 2004

Eins og sést á mynd 3 er smásala með matvæli stærsti einstaki smásölugeirinn með um 77 milljarða veltu þessi ár og hefur staðið í stað undanfarin ár. Önnur smásala er með um 120 milljarða veltu síðustu 7 ár og hefur aukist nokkuð á föstu verðlagi. Smásala sem hlutdeild af landsframleiðslu lækkaði síðastliðin 7 ár úr 26% hlutdeild í 24%.

Velta í smásöluverslun er ekki hvað síst vegna verslunar með matvæli eins og áður segir. Árið 2003 voru stórmarkaðir með 30% hlutdeild af allri smásöluverslun en þar er mikil matvælasala. Byggingarvöruverslanir voru með 11% hlutdeild og hefðbundnar matvöruverslanir með sölurými minna en 400 m² voru einungis með um 6% hlutdeild af allri smásölu. Sala á áfengi er með sérstökum hætti á Íslandi þar sem rekin er ríkiseinkasala, svipað og á ýmsum hinna Norðurlandanna. Hlutdeild áfengisverslunar er 8%. Lyf og tengd framleiðsla er að nær eingöngu seld í sérhæfðum verslunum sem þó eru oft í eigu stærri verslunarkeðja og lyfjasala er með 7% hlutdeild. Önnur smásala var með 38% hlutdeild árið 2003 (Hagskýrslur, 2005)

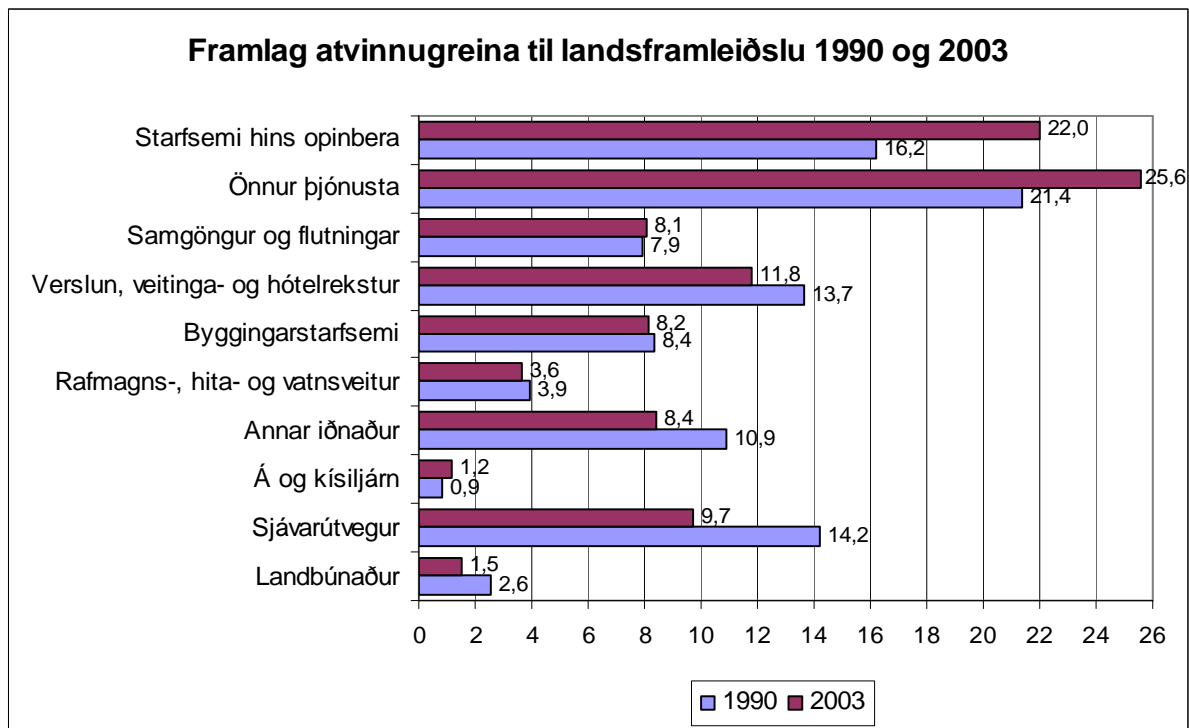
Stórmarkaðir og risamarkaðir hafa sífelld náð stærri markaðshlutdeild og árið 2004 voru 3 fyrirtæki með 88% af allri dagvöruverslun í landinu en hún er langmest á höfuðborgarsvæðinu. Þessi fyrirtæki eru Hagur með 46% hlutdeild, Kaupás með 26% og Samkaup með 16%. (Lýður Björnsson 2004). Innflutningur til Íslands hefur einkum

verið frá Evrópu og á mynd 4 eru sýnd helstu innflutningslönd Íslendinga árið 1983 og 2003 (*Landshagir*, 2004).



Mynd 4: Helstu innflutningslönd Íslendinga árið 1983 og 2003.

Eins og sést á mynd 4 hafa ekki orðið miklar breytingar á innflutningslöndum og hlutfallslegri verslun við þau á síðustu 20 árum. Sömu 11 löndin voru með mestan innflutning bæði 1983 og 2003 og Þýskaland er í báðum tilvikum stærsta innflutningslandið. Árið 1983 fluttu þessi lönd inn samtals in 79% af heildarinnflutningi og árið 2003 var hlutdeild þeirra 69%. Athygli vekja hin miklu viðskipti við fyrrum Sovétríkin en Ísland var það land í Evrópu sem átti hvað mest viðskipti við Sovétríkin. Íslendingar fluttu einkum út karfa til Sovétríkjanna en fluttu nær alla olíu og bensín frá Sovétríkjunum. Hlutdeild smásöluverslunar og tengdra atvinnugreina í landsframléiðslu hefur vaxið verulega undanfarin ár, sbr. mynd 5 (*Landshagir*, 2004).

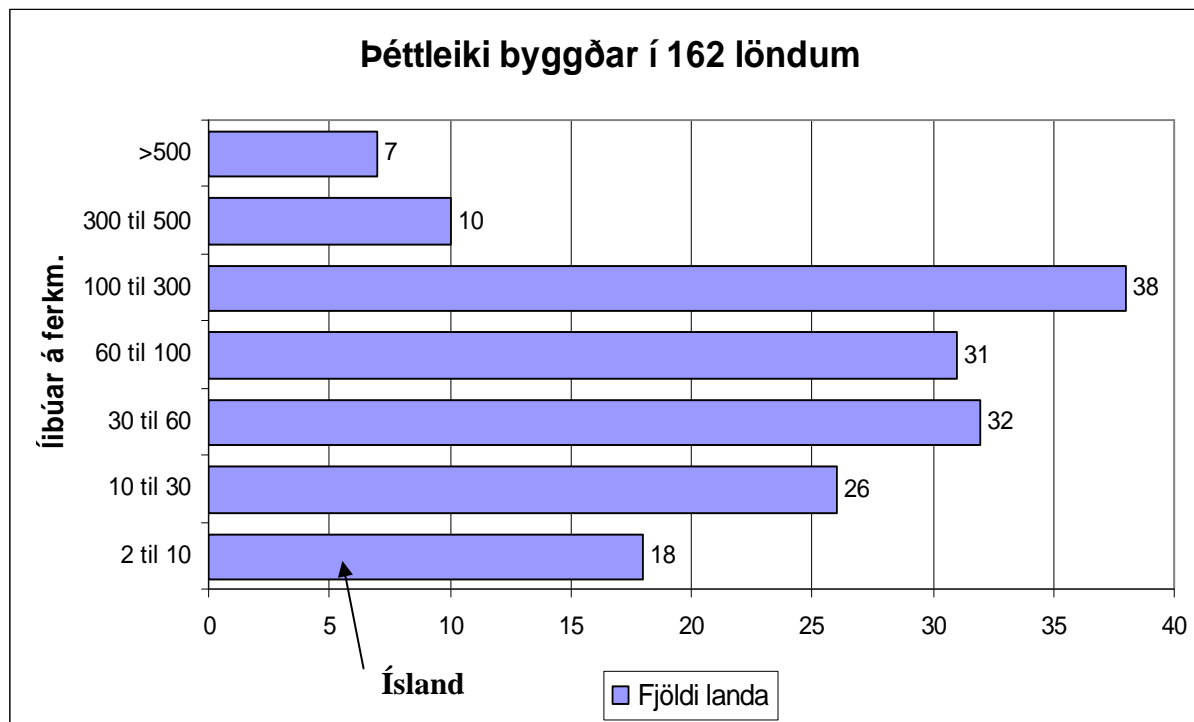


Mynd 5: Framlag atvinnugreina til landsframleiðslu 1990 og 2003

Hlutdeild verslunar og tengdra atvinnugreina í landsframleiðslum er um 12% og hefur lækkar lítillega síðustu 13 ár, sbr. mynd 5. Fjárfestingar í tengslum við verslun og tengdar greinar hafa verið um 3 til 4% af heildarfjárfestingu á Íslandi síðustu ár og hafa þær dregist saman undanfarnin 6 ár um 25% en hafa þarf í huga að fyrir þann tíma varð veruleg aukning í fjárfestingum í verslunarhúsnæði, einkum á sviði smásölu. Þannig var fjárfesting á þessu sviði um 11% af heildarfjárfestingum árið 1987 (*Hagskinna*, 1997).

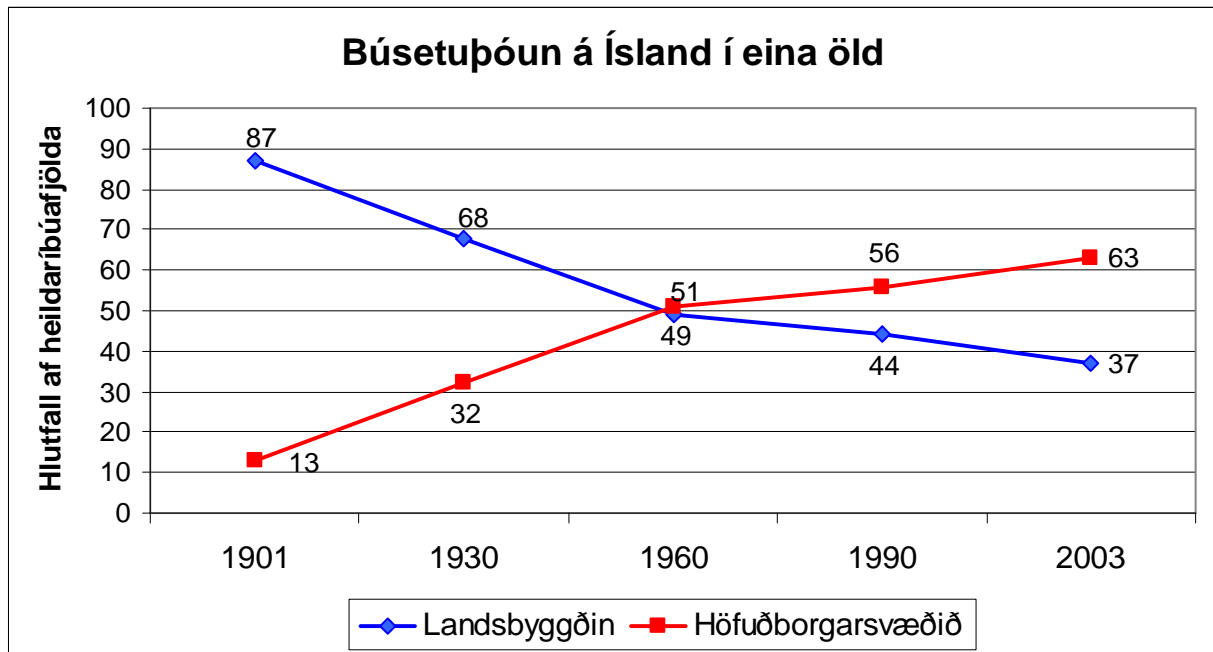
Vörustjórnunarkostnaður og verslunarsvæði

Ísland er tiltölulega stórt land miðað við íbúafjölda sem gerir flutning mikilvægan þátt í vörurerði smásöluverslunar. Mynd 6 sýnir dreifingu íbúa 162 landa heims árið 2003. Íbúar þessara landa eru 6,3 milljarðar og flest lönd heims og öll þau stærstu (*Area and Population of Countries*, 2004). Ísland, sem er með 3 íbúa á hvern ferkílómetra, er í hópi dreifbýlustu landa veraldar eða í 6. neðsta sæti.



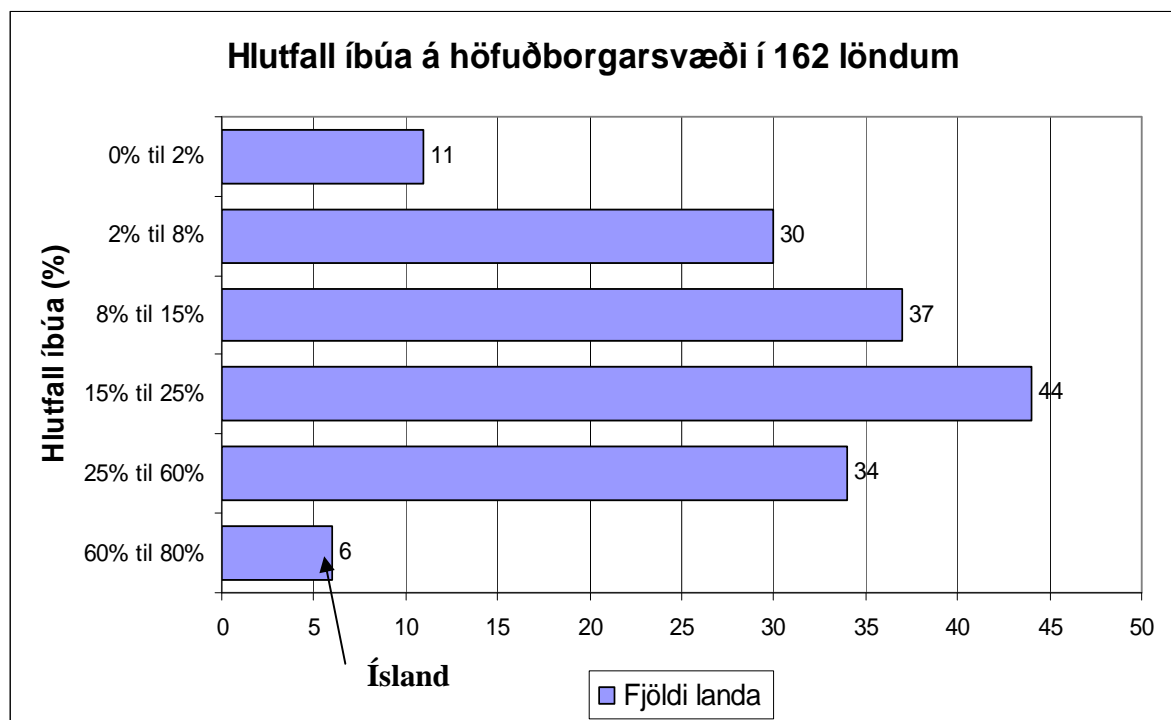
Mynd 6: Þéttleiki byggðar, íbúar á ferkílómetra, í 162 löndum

Þéttbýlasta land í heimi er Singapore en næst þéttbýlast er Malta. Tíu dreifbýlustu lönd heims eru Mongólía, Namibía, Australía, Botswana, Surinam, Ísland, Maurítanía, Líbía, Kanada og Guyana. Á móti hinu mikla dreifbýli á Íslandi vegur hins vegar sú staðreynd að mjög stór hluti íbúa landsins býr á höfuðborgarsvæðinu. Mynd 7 sýnir þróun búsetu milli þéttbýlis og dreifbýlis frá árinu 1901 (*Hagskinna*, 1997; *Landshagir*, 2004).



Mynd 7: Þróun þéttbýlismyndunar á Íslandi í 100 ár, frá 1901 til 2003

Á mynd 7 sést að árið 1901 bjuggu 87% Íslendinga í dreifbýli en þeir eru nú 37%. Þessi þróun hefur haft mikil áhrif á smásöluverslun. Ef skoðað er hvernig þéttbýli er háttað á höfuðborgarsvæðum í heiminum sést á mynd 8 hversu stórt hlutfall íbúa 162 landa býr á höfuðborgarsvæði viðkomandi lands árið 2003 (World Capitals, 2004; Area and Population of Countries, 2004).



Mynd 8: Hlutfall íbúa á höfuðborgarsvæði í 162 löndum

Á Íslandi búa 63% af íbúum landsins á höfuðborgarsvæðinu og er Ísland þannig nánast borgríki. Landsbyggðin er horfin hérlendis sé borið saman við önnur lönd. Einungis í 5 ríkjum er hlutfall íbúa á höfuðborgarsvæði hærra en á Íslandi. Þau 10 lönd þar sem flestir landsmanna búa á höfuðborgarsvæði eru Singapúr, Bahrein, Kuwait, Bahamaeyjar, Katar, Ísland, Uruguvæ, Líbanon, Surinam og Malta. Þótt smásöluverslun ætti að öðru jöfnu erfitt uppdráttar í mjög dreifbýlum löndum eins og Íslandi býr mjög stór hluti af íbúum landsins á höfuðborgarsvæðinu og þar með lækkar dreifingakostnaður.

Mikilvægur hluti kostnað við smásölu er vörustjórnunarkostnaður eða flutningafræðilegur kostnaður (logistics costs). Vörustjórnunarkostnaður hefur verið kannaður fyrir tiltekna þætti hérlendis, þ.e. fyrir dagvöru, þ.e. matvöru (*Úttekt á vörustjórnunarkostnaði á Íslandi*, 2004). Þessi rannsókn fól bæði í sér heildsölu og smásölu. Árið 2003 var vörustjórnunarkostnaður 8% af veltu, þar af var flutningskostnaður 3%, birgðakostnaður 4,4% og

stjórnunarkostnaður 0,5%. Í töflu 2 eru sýndar nokkar niðurstöður í evrópskum rannsóknum (*Vörustjórnunarkostnaður á Íslandi, 2004*)

Tafla 2: Vörustjórnunarkostnaður í nokkrum löndum Evrópu

Rannsókn, ár og land	Stjórnun- arkostn.	Birgða- kostn.	Flutnings- kostn.	Heildarkostn. sem hlutfall af veltu
Íslands 2004, framleiðsla og sala	0,5%	4,4%	3,0%	8,0%
Norway 1997, framleiðsla	1,0%	2,8%	7,9%	11,7%
Norway 2001, framleiðsla	0,9%	2,6%	5,6%	9,1%
Norway 1997, heildsala				14,3%
Norway 1999, heildsala	1,0%	4,1%	4,1%	9,2%
Finland 1990, framleiðsla og sala	0,7%	5,5%	4,8%	11,0%
Finland 1995, framleiðsla og sala	0,8%	4,9%	4,7%	10,3%
Finland 1999, framleiðsla og sala	0,6%	5,0%	4,6%	10,2%
Europe 1987, Kearney				14,3%
Europe 1993, Kearney				10,1%
Europe 1998, Kearney, 200 companies	1,2%	3,4%	3,1%	7,7%

Í töflu 2 er vörustjórnunarkostnaði skipt í þrennt, þ.e. í stjórnunarkostnað, birgðakostnað og flutningskostnað. Fyrsta rannsóknin í töflu 2 er sú íslenska frá 2004. Næstu tvær eru frá Noregi í iðnaði og þar hefur orðið mikil lækkun á vörustjórnunarkostnaði á 4 árum. Sama gerist í næstu tveimur rannsóknum í heildsölu í Noregi. Síðan eru þrjár rannsóknir frá Finnlandi með tiltölulega háan vörustjórnunarkostnað. Þó er ekki mikill munur milli hinna þriggja rannsókna. Síðustu þrjár rannsóknirnar voru gerðar af fyrirtækinu A.T. Kearney fyrir Evrópsku vörustjórnunarsamtökin (European Logistics Association) sem sýnir miklar framfarir á 11 árum. Það þarf þó að túlka og bera þessar rannsóknir saman af varkárni. Rannsóknirnar eru með ólíkan bakgrunn og gögn eru ekki alltaf sambærileg. Þær sýna þó þróun í einstökum löndum. Það er þó hægt að draga þá ályktun að vörustjórnunarkostnaður á Íslandi sé svipaður þeim í Noregi. Þótt Ísland sé langt frá öðrum löndum er markaðurinn á höfuðborgarsvæðinu mun samþjappaðri en annars staðar þótt landið sé stór og dreifbýlt að öðru leyti.

Uppbygging á smásöluverslun á Norðurlöndum er mismunandi (Næss, 2003). Mjög stórir verslunarkjarnar og stórverslanir eru algengar á Íslandi, Finnlandi og í Danmörku. Smærri verslanir eru algengar í Noregi og í Svíþjóð að nokkru leyti. Á öllum Norðurlöndum eru það stórfyrirtæki sem hafa tögl og haldir í smásöluversluninni. Þau líta í vaxandi mæli á næstu lönd, Evrópu og jafnvel heiminn sem sitt markaðssvæði.

Á Íslandi er eitt fyrirtæki, Hagur, með 46% markaðshlutdeild í dagvöru, eins og fyrr segir, með þremur gerðum af verslunum. Sama fyrirtæki er einnig með stóra hlutdeild á lyfjamarkaði. Ástæðurnar fyrir árangri þessa fyrirtækis eru að stefnumarkandi fjárfestingar hafa verið gerðar varðandi staðsetningar, upplýsingatækni og vörustjórnun (Jón Björnsson, 2003).

Niðurstöður

Ísland hefur að ýmsu leyti sérstöðu hvað varðar smásöluverslun. Landið er stórt en fámennt og mjög stór hluti íbúa býr á höfuðborgarsvæðinu. Smásöluverslun er mikilvægur þáttur í hagkerfinu. Neysla einstaklinga er nokkuð ólík neyslu hjá öðrum þjóðum, einkum hvað varðar matvörur en ekki verður séð að það marki umtalsverða sérstöðu. Stórverslanir eru ráðandi í smásöluverslun á Íslandi eins og er í nágrannalöndunum. Rannóknir á vörustjórnunarkostnaði benda til þess að hann sé svipaður á Íslandi og í Noregi en áhugavert væri að gera enn ítarlegri fjölþjóðlegan samanburð á þessu sviði. Ein meginniðurstaða greinarinnar er að þéttleiki búsetu og hversu stórt hlutfall landsmanna býr á höfuðborgarsvæði viðkomandi lands er mjög mismunandi eftir löndum heims og hefur Ísland að mörgu leyti sérstöðu. Þetta er mjög áhugavert rannsóknarefni, m.a. í tengslum við smásöluverslun en einnig á öðrum sviðum.

Heimildaskrá

- Area and Population of Countries. Infoplease (2004). Slóðin er <http://www.infoplease.com/ipa/A0004379.html>
- Ágúst Einarsson (2003). Logistics Costs of Trading in Small Countries. The Icelandic Example. Í Proceedings frá *The 11th International Conference on Retailing and Services Science*. 10.-13. júlí, Prag.
- Hagskinna (1997). Reykjavík: Hagstofa Íslands 1997.
- Hagskýrslur (2005). Hagstofa Íslands. Slóðin er www.hagstofa.is
- Jón Björnsson (2003). Small fish in a small tank – how it works in a micro market. Í Proceedings frá *Nordic Retailing Conference 2003. Breaking the Ice. Building New Bridges and Partnerships*. 7.-10. október. Reykjavík.
- Landshagir* (2004). Reykjavík: Hagstofa Íslands.
- Lýður Björnsson (2004). *Saga verslunar á Íslandi*. Reykjavík: Samtök verslunar og þjónustu.
- Newman A.J. og Cullen P. *Retailing: Environment & Operations*. 4. útg. London: Thomson.
- Nordic Statistical Yearbook* (2004). Kaupmannahöfn: Nordic Council of Ministers.
- Næss B. (2003). What's going on in the Nordic Grocery Retail Trade? Í Proceedings frá *Nordic Retailing Conference 2003. Breaking the Ice. Building New Bridges and Partnerships*. 7.-9. október, Reykjavík.
- OECD in Figures* (2004). Paris: OECD.
- Úttekt á vörustjórnunarkostnaði á Íslandi* (2004). Rannsóknarskýrsla. Reykjavík: Samtök verslunar og þjónustu.
- World Capitals. Infoplease (2004). Slóðin er <http://www.infoplease.com/ipa/A0855603.html>