

Ársskýrsla 2011



HÁSKÓLINN Á BIFRÖST
BIFRÖST UNIVERSITY

Háskólinn á Bifröst
Ársskýrsla 2011
Útgefin 31. maí 2012

Árið í hnotskurn

Árið 2011 var tímamótaár í sögu Háskólans á Bifröst. Horfið var frá áformum um sameiningu við aðra háskóla og tekin sú ákvörðun að leggja áherslu á eflingu skólans sem sjálfstæðrar stofnunar. Samhliða því var ráðist í viðamiklar breytingar á stjórnskipulagi hans, fjárhagslega endurskipulagningu og hafist handa við stefnumótun hans til framtíðar. Í þessum inngangi verður helstu atriðum í þeirri þróun gerð skil en nánari umfjöllun um einstaka liði er í öðrum köflum ársskýrslunnar.

Horfið frá sameiningu við aðra háskóla

Umræðan um sameiningu háskóla á Íslandi hefur verið vaxandi í kjölfar efnahagshrunsins og meðal annars er hún byggð á skýrslu tveggja sérfræðinganefnda sem skipaðar hafa verið á vegum menntamálaráðuneytisins á síðustu árum, þar sem mælt er með fækkun háskólanna í því skyni að hagræða í kerfinu og um leið efla samkeppnishæfni íslenskra háskóla. Á grundvelli slíkra krafna hófu stjórnendur Háskólans á Bifröst viðræður við aðra háskóla um mögulega sameiningu, fyrst við Háskólann í Reykjavík og Listaháskólann um sameiningu skólanna þriggja, en eftir að Listaháskólinn dró sig út úr viðræðunum var þeim haldið áfram við Háskólann í Reykjavík. Forsendur viðræðanna af hálfu Háskólans á Bifröst voru margar en þó má segja að höfuðforsendur hafi verið þrjár; í fyrsta lagi að sameining myndi skila fjárhagslegri hagræðingu, í öðru lagi að gæði námsins myndu haldast og í þriðja lagi að áfram yrði starfsemi í háskólaþorpinu á Bifröst. Eftir undangengnar samningaviðræður við Háskólann í Reykjavík var tekin sú ákvörðun síðla árs 2010 að hætta við öll slík áform en þess í stað efla skólann sem sjálfstæðan háskóla. Ástæðan var sú að ljóst þótti að mikilvægar forsendur myndu breyta. Fjárhagsleg hagræðing yrði engin nema starfsemi á Bifröst yrði lögð niður og gerðist það, væri ljóst að draga mætti verulega í efa að sú sérstaða sem Háskólinn á Bifröst byggir á í íslenskri háskólaflóru myndi varðveitast. Kennsluhættir með

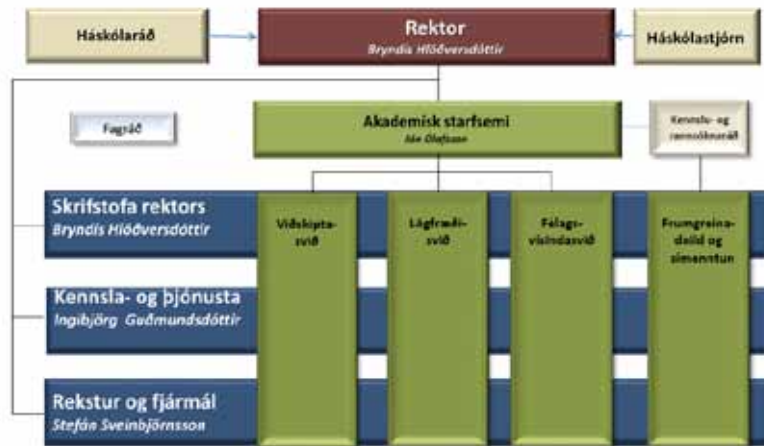
persónulegri nálgun sem gera ráð fyrir gagnvirku framlagi nemenda í tímum, tíðri verkefnavinnu í 10 – 12 manna hópum og því félagslega aðhaldi sem háskólaþorpið veitir, þrífast einfaldlega ekki nema í hinu þetta og alltumlykjandi umhverfi þorpsins á Bifröst.

Breytingar á æðstu stjórn og stjórnskipulagi

Þótt ákvörðun hafi verið tekin um að hverfa frá sameiningu við aðra skóla þá beið ærið verkefni skólastjórnenda á Bifröst í ársbyrjun 2011. Rektorsskipti urðu við skólann í byrjun janúar þegar Bryndís Hlökkversdóttir tók við af Magnúsi Árna Magnússyni sem rektor og einnig voru breytingar á stjórnarformennsku í skólanum, nýr stjórnarformaður frá ársbyrjun 2011 varð Guðsteinn Einarsson sem tók við af Hrafnhildi Stefánsdóttur.

Unnið var að því á árinu að einfalda reglugerð skólans verulega og var innihaldi eldri reglugerðar annars vegar fenginn staður í nýrri reglugerð og hins vegar í nýjum reglum um nám og kennslu. Tilgangurinn með breytingu á skipuriti og reglugerð var að auka skilvirkni og efla stjórnsýslu innan skólans ásamt því að aðgreina betur skil milli kjarnastarfsemi og þjónustu í skólanum. Til að búa til skilvirkari farveg fyrir kærumál nemenda voru teknar í notkun reglur um réttindi og skyldur nemenda.

Í nýja skipulaginu er hlutverk rektors svipað og áður hefur verið. Hann annast stjórnun og rekstur háskólans í umboði stjórnar og ber ábyrgð gagnvart henni. Hann ber ábyrgð á að starfstilhögun öll sé í samræmi við hlutverk, markmið og gæðakröfur skólans. Rektor ræður starfsmenn og leysir þá frá störfum. Rektor ábyrgist öll fjármál háskólans í umboði stjórnar. Hann skal leggja fjárhags- og rekstraráætlun fyrir næsta reikningsár fyrir stjórn háskólans eigi síðar en 15. desember ár hvert. Rektor kemur fram fyrir hönd háskólans út á við og hefur forgöngu um þróunarstarf og stefnumótun. Rektor er jafnframt yfirmaður gæðamála.



Hlutverk aðstoðarrektors tók töluverðum breytingum. Hann stýrir nú akademískri starfsemi skólans, bæði kennslu og rannsóknum. Hann ber auk þess ábyrgð á gæðum náms, kennslu og rannsókna gagnvart rektor og háskólaráði ásamt því að vera staðgengill rektors í fjarveru hans. Á árinu 2011 var jafnframt ákveðið að efla gæðastarf skólans verulega og var í því skyni stofnað sérstakt starf gæðastjóra sem Signý Óskarsdóttir sinnir.

Við Háskólann á Bifröst voru þrjár háskóladeildir fram til september 2011 þegar deildirnar voru lagðar niður. Í stað deildanna eru nú þrjú svið sem starfa náið saman að þróun námsframboðs á grunn- og meistarastigi. Þessi svið eru viðskiptasvið, lögfræðisvið og félagsvísindasvið. Sviðsstjórar ásamt aðstoðarrektri og fulltrúa nemenda mynda fagráð skólans sem ber ábyrgð á námslinum og gæðum náms og kennslu við skólann.

Framkvæmdastjórn Háskólans á Bifröst er skipuð rektor, aðstoðarrektri, framkvæmdastjóra kennslu og þjónustu, framkvæmdastjóra rekstrar og húsnæðis ásamt sviðsstjórum.

Fjárhagsleg endurskipulagning skólans og nemendagarða

Á árinu 2011 var ráðist í verulega endurskipulagningu á fjármálum og rekstri Háskólans á Bifröst og nemendagarða. Aðsókn að skólanum hafði dalað á árunum eftir hrun og ljóst að grípa þurfti til verulegra aðhaldsaðgerða af þeim sökum. Með minnkandi aðsókn að skólanum varð nýting á húsnæði nemendagarða ekki nægileg til að standa undir kostnaði og því augljóst að á þeim vanda þurfti að taka. Hefur síðan þá verið unnið að endurskipulagningu á rekstri garðanna í góðu samkomulagi við Íbúðalánasjóð sem er helsti kröfuhafi þeirra. Fjárhagslega stóð skólinn sjálfur þannig í árslok 2010 að tap var á rekstrinum upp á um 80 milljónir króna og því ljóst að ekki mátti bíða með aðhaldsaðgerðir. Strax í janúar 2011 var gripið til viðamikilla hagræðingaraðgerða í starfseminni, starfsfólki var fækkað nokkuð og ráðist í fjölmargar aðgerðir til að nýta fjármuni skólans betur. Stofnfé skólans var aukið með aðkomu hollvina og fyrirtækja sem þeim tengjast og auk þess var gripið til endurfjármögnunar sem skilaði sér þegar leið á árið. Með þessum aðgerðum hefur tekist að koma fjárhagsstöðu skólans í mun betra horf og er viðsnúningur á afkomu á milli árána 2010 og 2012 hagstæður um 60 milljónir króna. Lítur út fyrir að árið 2012 verði rekið með nokkrum hagnaði, sem hlýtur að vera markmiðið til framtíðar, enda gera samþykktir skólans ráð fyrir að öllum hagnaði af starfsemi hans skuli varið til starfseminnar. Aðsókn að skólanum var góð árið 2011, nýnemum í háskóladeildum og frumgreinanámi fjölgaði nokkuð á milli ára og bendir allt til þess, þegar þetta er skrifað, að árið 2012 verði einnig gott ár í aðsókn.

Stefna og framtíðarhorfur

Háskólinn á Bifröst á sér merka sögu, sem rekja má allt aftur til ársins 1918. Á grunni þeirrar sögu og sterkrar arfleifðar mun hann byggja til framtíðar. Á árinu 2011 hefur stjórn skólans staðið fyrir stefnu- mótunavinnu en stefna skólans rennur út í ár. Þær eru margar

áskoranirnar sem háskóli í nútíma samfélagi stendur frammi fyrir, ekki síst eftir að alþjóðleg kreppa skall á. Kallað hefur verið eftir ábyrgð slíkra stofnana á misvitrum ákvörðunum viðskiptajöfra og fjármálaspekúlanta víðsvegar um heim, sem flestir áttu það sameiginlegt að hafa próf upp á vasann frá virtum háskólum. Margir háskólar hafa af þeim sökum ráðist í mikla sjálfsrýni, velt fyrir sér hlutverki sínu og erindi við framtíðina. Meðal annars hefur verið stofnað til sérstaks átaks á vettvangi Sameinuðu þjóðanna til menntunar ábyrgra stjórnenda (Principles of Responsible Management Education Programme eða PRME) og er Háskólinn á Bifröst fyrstur íslenskra menntastofnana til að skrá sig til leiks í því verkefni. Verkefnið gengur út á að innleiða hugmyndafræði sjálfbærrar þróunar inn í allt starf skólans, með það að markmiði að mennta ábyrgari leiðtoga, sem hafa færni til að takast með réttum hætti á við þau stóru vandamál sem við mannkyninu blasa. Hugtök eins og sjálfbærni, gott siðferði, betri stjórnarhættir og rík samfélagsábyrgð eru lykilhugtök í PRME. Til þess að innleiða þessi gildi í starf og þróun skólans, var starf verkefnisstjóra sjálfbærni og samfélagsábyrgðar stofnað við skólann á árinu. Sigrún Hermannsdóttir var ráðin í starfið og nú þegar hefur verið hafist handa við að endurhugsa starfsemina með þau í huga. Stefnumótunarvinna skólans hefur tekið mið af þessum áherslum og munu þær einkenna nýja stefnu, sem þó byggir í grunninn á arfleifðinni frá 1918. Þær áherslur sem lagðar voru af stofnendum skólans í árdaga og byggja á grunnhugsjónum samvinnu--hreyfingarinnar eiga enn fullt erindi við samfélagið og á þeim hyggjumst við áfram reisa skólastarf á Bifröst.

Bryndís Hlöðversdóttir, rektor.



Sjálfbærni og samfélagsleg ábyrgð

Í tengslum við endurskoðun stefnu skólans sem taka mun gildi á vor- mánuðum 2012, var aukin áhersla lögð á sjálfbærni og samfélags- lega ábyrgð í háskólaþorpinu árið 2011.

Þann 9. ágúst 2011, undirritaði Háskólinn á Bifröst viljayfirlýsingu PRME um menntun ábyrgra leiðtoga (*PRME Principles for responsible management education*). Átakið sem runnið er undan rifjum Sameinuðu þjóðanna í tengslum við alþjóðasáttmálann um sjálfbæra þróun (*UN Global Compact*), hefur það markmið að stuðla að leiðtogapróun sem hefur hagsmuni heildarinnar og framtíðar- kynslóða að leiðarljósi. Átakið styður þannig menntastofnanir til að aðlaga kennsluskrá sína, rannsóknir, kennsluáðferðir og daglega starfsemi að hugmyndafræði sjálfbærrar þróunar og samfélagsábyrgð á kerfisbundinn hátt.

Skráðir háskólar mynda þannig tengslanet með aðgang að opnum gagnagrunni þar sem finna má skýrslur sem skýra þróun og gang mála hjá hverjum skóla fyrir sig. Þannig geta skráðir skólar haft rúmlega 400 háskóla á alþjóðavettvangi til hliðsjónar þegar kemur að því að aðlaga markmiðin sex að eigin rekstri eins og við munum halda áfram að gera.

Sex markmið til menntunar ábyrgra leiðtoga

Þátttakendur skuldbinda sig til að hafa sex markmið til hliðsjónar og réð háskólinn sérstakan starfsmann á skrifstofu rektors til að fylgja þeim eftir.

Markmiðin eru þessi:

1. **Tilgangur** –Við munum leitast við að efla færni nemenda okkar sem komandi kynslóða leiðtoga til að vinna að sjálfbæru hagkerfi í heiminum.

2. **Gildi** – Við munum leitast við að endurspeglar hugmyndafræði sjálfbærrar þróunar og samfélagsábyrgðar í námsskrá, námsefni og kennslufræði skólans.

3. **Aðferðir** –Við munum bjóða upp á námsefni, kennsluáðferðir og aðstæður í háskólanum sem gera nemendum kleyft að efla færni sína sem ábyrgir stjórnendur.

4. **Rannsóknir** –Við munum leggja áherslu á að stunda rannsóknir við háskólann sem auka skilning okkar á hlutverki og mögulegum áhrifum fyrirtækja á þróun félagslegra, umhverfislegra og efnahags- legra gilda.

5. **Samvinna við fyrirtæki** –Við munum leita eftir virku samstarfi við stjórnendur fyrirtækja til þess að auka skilning okkar á þeim samfélagslegu og umhverfislegu áskorunum sem fyrirtækin standa frammi fyrir og að þróa í samstarfi við þau árangursríkar leiðir til að takast á við þær áskoranir.

6. **Umræða** –Við munum standa fyrir gagnrýnni umræðu á meðal kennara, nemenda, fyrirtækja, stjórnvalda, fjölmiðla og annarra áhugasamra hagsmunahópa í samfélaginu um sjálfbærni og sam- félagsábyrgð.

Samfélagsleg gildi í háskólaþorpinu

Lífsmynstrið sem nemendur tileinka sér á háskólaárunum getur haft mikil áhrif á þá tegund lífsstíls sem það velur að háskólanámi loknu.

Því er hvatt til almennrar heilsueflingar, hreyfingar, umhverfisvitundar og samfélagslegrar samstöðu í háskólaborpinu.

Fjallaklúbbur Bifrastar fór af stað árið 2011 og nemendur, starfsfólk og aðrir velunnarar skólans fóru í göngur á nærliggjandi fjöllum með klúbbnum. Meðal annarrar hreyfingar sem í boði hefur verið á árinu má nefna Gönguklúbbinn Gauja sem hefur skipulagt vikulegar gönguferðir á svæðinu auk jóga- og hugleiðsluseturs sem hefur staðið fyrir vikulegum gjaldfrjálsum tímum.



Ráð og nefndir

Stjórn Háskólans á Bifröst 2011

Stjórn Háskólans á Bifröst ber ábyrgð á rekstri, fjárhag og eignum hans. Stjórn háskólans skal standa vörð um tilgang og hlutverk hans samkvæmt samþykktum og skal ávallt virða faglegt akademískt sjálfstæði háskólans.

Aðalmenn í háskólastjórn árið 2011:

Guðsteinn Einarsson, formaður, kaupfélagsstjóri Kaupfélags Borgfirðinga, tilnefndur af Samtökum atvinnulífsins.

Ásbjörn Gíslason, varaformaður, forstjóri Samskipa hf., tilnefndur af Samtökum atvinnulífsins.

Ástráður Haraldsson, dósent, tilnefndur af Háskólaráði Háskólans á Bifröst.

Ómar Valdimarsson, framkvæmdastjóri Samkaupa, tilnefndur af Samtökum atvinnulífsins.

Kolfinna Jóhannesdóttir, skólameistari Menntaskóla Borgarfjarðar, tilnefnd af Hollvinasamtökum Bifrastar.

Varamenn í háskólastjórn:

Óli H. Þórðarson, fyrrverandi framkvæmdastjóri Umferðarstofu er varamaður Kolfinnu Jóhannesdóttur.

Eiríkur Bergmann Einarsson, dósent er varamaður Ástráðs Haraldssonar.

Helga Tanya Zharov, framkvæmdastjóri lögfræðisviðs Auðar Capital er varamaður Ásbjarnar Gíslasonar.

Atli Atlason er varamaður Guðsteins Einarssonar.

Háskólaráð 2011

Háskólaráð er æðsta vald í innri málum háskólasamfélagsins. Þar sitja rektor, aðstoðarrektor, framkvæmdastjóri kennslu og þjónustu, þrjú fulltrúar kennara sem kennslu- og rannsóknarráð tilnefnir, einn fulltrúi annarra starfsmanna háskólans sem tilnefndur er á starfsmannafundi, þrjú nemendur úr grunnnámi, einn fulltrúi nemenda frumgreinadeildar og einn fulltrúi meistaranema. Fulltrúar nemenda eru kjörnir af nemendum. Fyrir hvern kjörinn fulltrúa skal kjörinn varafulltrúi. Framkvæmdastjóri rekstrar og fjármála og fulltrúi hagsmunasamtaka íbúa eru með seturétt í háskólaráði með málfrelsi og tillögurétt en án atkvæðisréttar.

Fram til september 2011 sátu í háskólaráði:

Bryndís Hlökkversdóttir rektor, Jón Ólafsson deildarforseti félagsvísindadeildar, Ingibjörg Þorsteinsdóttir deildarforseti lagadeildar, Stefán Valgarð Kalmansson deildarforseti viðskiptadeildar, Kári Joensen fulltrúi kennara í viðskiptadeild, Elín Blöndal fulltrúi kennara í lagadeild, Eiríkur Bergmann fulltrúi kennara í félagsvísindadeild, Ingibjörg Guðmundsdóttir kennslustjóri, Íris Hauksdóttir formaður skólafélagsins, Hallur Jónasson fulltrúi nemenda í frumgreinadeild, Arnar Kristinsson fulltrúi nemenda í lagadeild, Heiða Anita Hallsdóttir fulltrúi nemenda félagsvísindadeild, Jóna Lind Bjarnadóttir fulltrúi nemenda í viðskiptadeild, Þórhildur Björk Þórdísardóttir fulltrúi meistaranema og Böðvar Sigurbjörnsson fulltrúi íbúa.

Frá september 2011 sitja í háskólaráði:

Bryndís Hlökkversdóttir rektor, Jón Ólafsson aðstoðarrektor, Ingibjörg Guðmundsdóttir framkvæmdastjóri kennslu og þjónustu, María Einarsdóttir fulltrúi starfsmanna, Guðmundur Ólafsson, Snæfríður Baldvinsdóttir og Þórir Páll Guðjónsson fulltrúar kennslu og rannsóknarráðs, Alma Jónsdóttir fulltrúi meistaranema, Hallur Jónasson, Sædís Alexía Sigurmundsdóttir og Brynjólfur Magnússon fulltrúar nemenda í grunnnámi, Elísabet Guðrúnardóttir, fulltrúi

frumgreinanema, Stefán Sveinbjörnsson framkvæmdastjóri rekstrar og fjármála og Böðvar Sigurjónsson fulltrúi hagsmunasamtaka íbúa.

Gæðaráð 2011

Háskólaráð kýs árlega á fyrsta fundi háskólaársins sérstakt gæðaráð. Í því sitja þrjú fulltrúar nemenda, kjörnir af nemendum, og þrjú fulltrúar kennara, tilnefndir af kennarafundi, ásamt formanni sem tilnefndur er af rektor. Jafnframt starfar gæðastjóri með ráðinu, skipuleggur fundi þess í samráði við formann og ritar fundargerðir þess.

Fulltrúar í gæðaráði til september 2011

Jón Freyr Jóhannsson, Jón Ólafsson, Einar Svansson, Ingibjörg Þorsteinsdóttir, Kristín Rós Magnadóttir, Bjarni Bragi Kjartansson og Brynhildur Diego Kolbeinsdóttir.

Fulltrúar í gæðaráði frá september 2011

Jón Freyr Jóhannsson, formaður, fulltrúar kennara voru Kári Joensen, Þórir Páll Guðjónsson og Maj Britt Hjördís Briem. Fulltrúar nemenda voru Berglind Ósk Gísladóttir, Egill Örn Magnússon og Ingi Eggert Ásbjarnarson. Gæðastjóri er Signý Óskarsdóttir.

Fagráð 2011

Fagráð er skipað sviðsstjórum einum fulltrúa nemenda og aðstoðarrektror. Það tók til starfa á haustönn 2011 eftir að skipulagsbreytingar skólans höfðu tekið gildi. Samkvæmt þeim var deildaskipting lögð niður en sviðsstjórar halda utan um námslínu á þremur sviðum: Lögfræði-, viðskipta- og félagsvísindasviði. Fagráð ber ábyrgð á akademískri stefnumótun og innihaldi náms við skólann. Fagráð ber ábyrgð á því að kennarar og annað starfsfólk framfylgi reglum skólans og uppfylli þær faglegu kröfur sem gerðar eru innan hans.

Fagráð var skipað eftirtöldum fulltrúum árið 2011

Jón Ólafsson, aðstoðarrektror, Auður H. Ingólfssdóttir, sviðsstjóri félagsvísindasviðs, Ingibjörg Þorsteinsdóttir, sviðsstjóri lögfræðisviðs, Stefán Kalmannsson, sviðsstjóri viðskiptasviðs og fulltrúi nemenda Valgerður Kristín Einarsdóttir.

Kennslu- og rannsóknaráð

Í kennslu- og rannsóknaráði sitja allir akademískir starfsmenn skólans. Ráðið fjallar um akademísk málafni og stefnumótun skólans á því sviði. Það er samráðsvettvangur og tekur ekki stefnumótandi ákvarðanir en skylt er samkvæmt reglugerð að kynna allar meiriháttar ákvarðanir sem varðar kennslu og rannsóknir innan þess áður en þær taka gildi.

Haustið 2011 áttu 26 fastir starfsmenn skólans sæti í ráðinu.



Nemendur

Haustið 2011 voru 1479 nemendur skráðir í nám við Háskólann á Bifröst. Í þeim fjölda eru líka þeir nemendur sem hafa tekið sér tímabundið hlé frá námi þá önnina. Símenntun skólans hefur vaxið undanfarin ár og voru 512 nemendur sem stunduðu nám í einhverri af þeim sjö námslínunum sem í boði voru í símenntun á árinu.

Fjöldi nemenda eftir landshlutum 2011

Flestir skráðir nemendur haustið 2011 koma frá höfuðborgarsvæðinu eða 54% af heildarfjölda nemenda. Næst flestir nemendur koma frá Vesturlandi eða 16% af heildarfjölda nemenda. Dreifingu nemenda eftir landshlutum haustið 2011 má sjá í töflu 1.

Tafla 1. Fjöldi nemenda eftir landshlutum haust 2011

Landshluti	Nemendur	Hlutfall
Höfuðborgarsvæðið	792	54%
Vesturland	234	16%
Suðurland	96	6%
Skiptinemar og nemendur erlendis	93	6%
Norðurland eystra	84	6%
Reykjanes	72	5%
Norðurland vestra	52	4%
Vestfirðir	31	2%
Austurland	25	2%
Samtals	1479	100%

Aldur, kyn og fjöldi nemenda haust 2011

Flestir nemendur eru skráðir á viðskiptasvið haustið 2011, kynjahlutfall er nokkuð jafnt eftir deildum en áberandi fleiri konur á félagsvísindasviði og í símenntun. Meðalaldur er hæstur í símenntun. Dreifingu nemenda eftir fagsviðum, aldri og kyni haustið 2011 má sjá í töflu 2.

Tafla 2. Nemendur eftir fagsviðum, aldur og kyn haust 2011

Fagsvið	Nemendur	Meðal aldur	KK	KVK	KK%	KVK%
Frumgreinasvið	166	32	81	85	48,8	51,2
Viðskiptasvið	409	35	179	230	43,8	56,2
Lögfræðisvið	213	33	105	108	49,3	50,7
Félagsvísindasvið	179	37	58	121	32,4	67,6
Símenntun	512	43	73	439	14,3	85,7
Samtals	1479	36	496	983	34	66

Fjöldi nemenda í símenntun er mikill þetta árið sem skýrist af fjölda nemenda í námi fyrir starfsfólk útibúa Arion banka sem hófst haustið 2010 og því lauk vorið 2011. Dreifingu nemenda eftir námsstigum, aldri og kyni haustið 2011 má sjá í töflu 3.

Tafla 3. Nemendur eftir námsstigum, aldur og kyn haust 2011

Námsstig	Nemendur	Meðal aldur	KK	KVK	KK%	KVK%
Frumgreinanám	166	32	81	85	49	51
Grunnnám	471	32	224	247	48	52
Meistaránám	330	41	118	212	36	64
Símenntun	512	43	73	439	14	86
Samtals	1479	37	496	983	34	66

Langflestir nemendur stunda fullt nám við skólann. Námshlutfall nemenda má sjá í töflu 4.

Tafla 4. Námshlutfall nemenda eftir fagsviðum haust 2011

Námshlutfall	Viðsk.sv	Lögfr.sv.	Félagsv.sv.	Frumgr.sv.
Engar einingar				4
Undir 25%	14	9	8	7
Undir 50%	23	6	8	6
Undir 75%	31	2	8	3
Fullt nám	341	196	155	146
Samtals	409	213	179	166

Haustið 2011 voru 310 nýnemar skráðir í nám á öllum námsstigum. Flestir nýnemar hófu nám á frumgreinasviði. Dreifingu nýnema á námsstig má sjá í töflu 5.

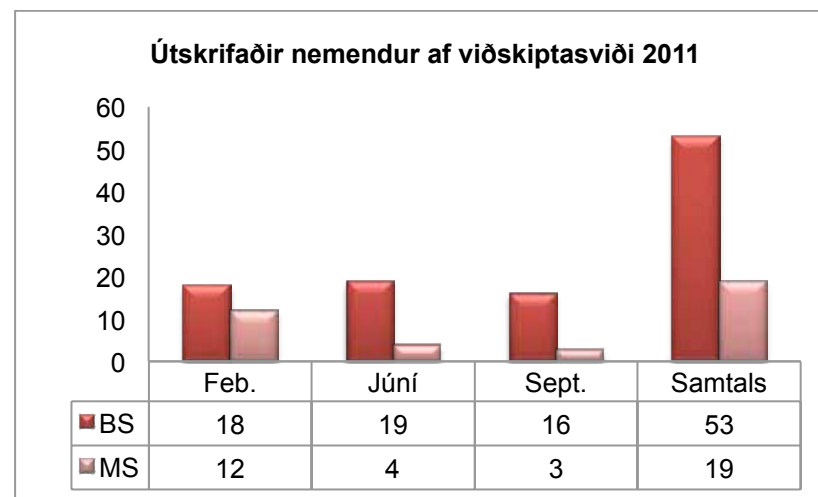
Tafla 5. Nýnemar eftir námsstigum haust 2011

Námsstig	Nýnemar	KK	KVK	KK%	KVK%
Frumgreinanám	107	50	57	47%	53%
Grunnnám	107	52	55	49%	51%
Meistaránám	45	20	25	44%	56%
Símenntun	51	5	46	10%	90%
Samtals	310	127	183	41%	59%

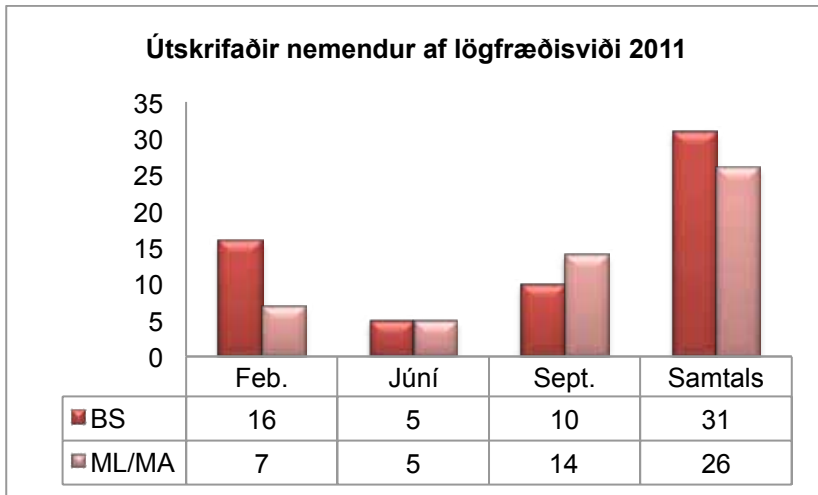
Útskrifaðir nemendur árið 2011

Útskriftir Háskólans á Bifröst eru þrjár á ári, í febrúar, júní og september. Árið 2011 útskrifuðust 215 nemendur úr grunn- og meistaranámi. Flestir útskriftarnemar koma úr grunnnámi viðskiptasviðs eða 53 nemendur. En samtals útskrifast 132 nemendur úr grunnnámi skólans. Útskrifaðir meistaranemar voru 83 og flestir þeirra af félagsvísindasviði og lögfræðisviði eða 26 nemendur af hvoru sviði.

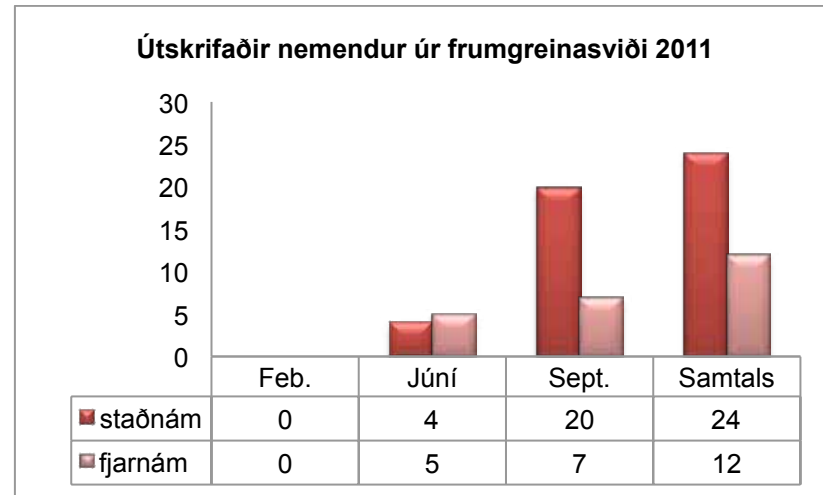
Á mynd 1 – 4 má sjá fjölda útskriftarnema af hverju sviði. Mynd 5 sýnir þróun nemendafjölda við skólann frá árinu 2005 – 2011. Fjöldi nemenda 2011 er nemendafjöldi haustið 2011 og inni í þeirri tölu eru nemendur sem hafa tekið námshlé á þeirri önn.



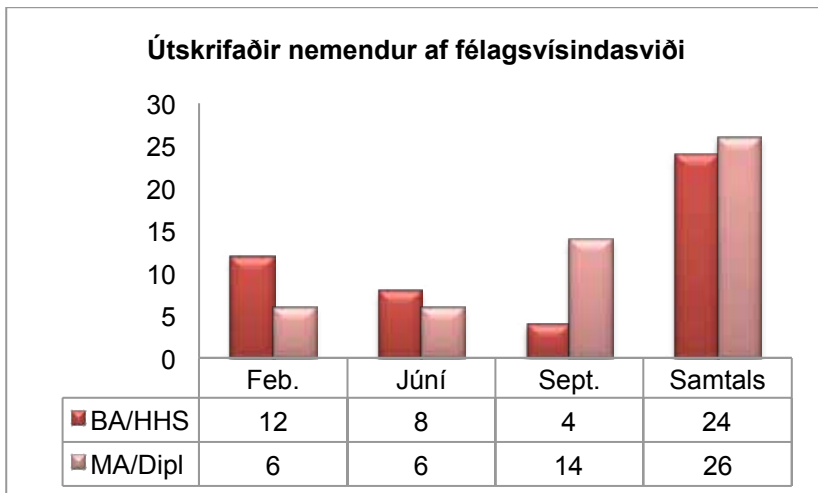
Mynd 1. Útskrifaðir nemendur af viðskiptasviði 2011



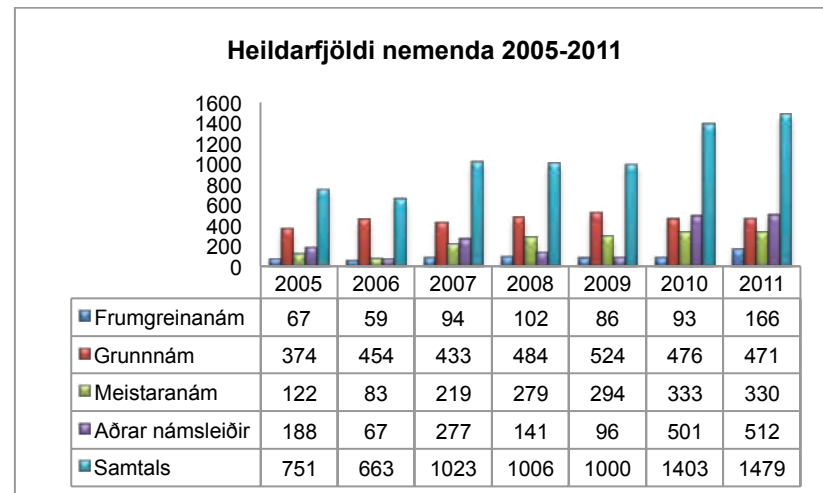
Mynd 2. Útskrifaðir nemendur af lögræðisviði 2011



Mynd 4. Útskrifaðir nemendur af frumgreinasviði 2011



Mynd 3. Útskrifaðir nemendur af félagsvísindasviði 2011

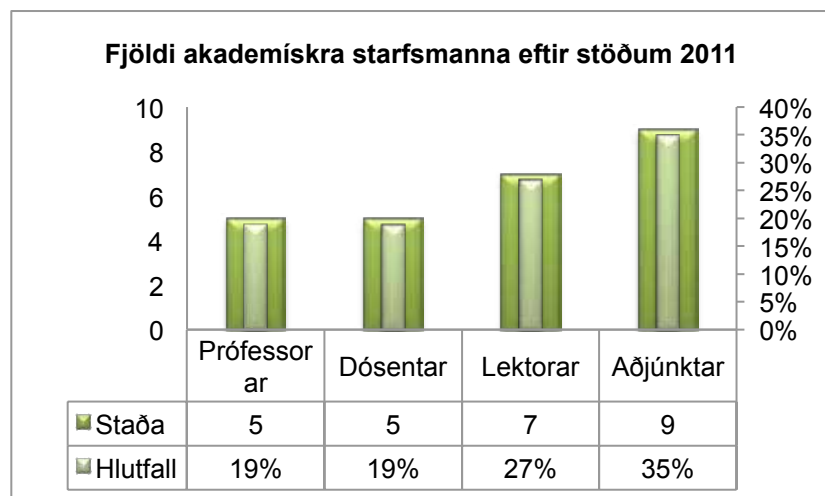


Mynd 5. Heildarfjöldi nemenda 2005 – 2011

Kennsla og rannsóknir

Árið 2011 voru að jafnaði 54,2 stöðugildi við skólann og meðalfjöldi starfsmanna um 70. Stöðugildi við kennslu árið 2011 voru 17,16 en stöðugildi annarra starfsmanna 37,03.

Fastráðnir akademískir starfsmenn sem sinntu kennslu- eða rannsóknum árið 2011 voru 26 talsins og skiptast eins og sjá má á mynd 6.



Mynd 6. Fjöldi akademískra starfsmanna eftir stöðuheiti 2011

Aðjúnktar eru 35% af heildarfjölda fastráðinna akademískra starfsmanna, lektorar 27%, dósentar 5% og prófessorar 5%.

Af fastráðnum akademískum starfsmönnum eru 19 karlar og sjö konur. Sex einstaklingar eru með doktorsgráðu, 17 með meistara- gráðu og þrjú með aðrar gráður. Flestir akademískir starfsmenn eru á aldrinum 40-49 ára eða 42%. Níu starfsmenn eru fimmtugir og fram

yfir sextugt og sex eru innan við fertugt. Fullu starfi gegna 17 aka- demískir starfsmenn en níu eru í hlutastarfi.

Námsgráður og fagsvið

Sjö námsgráður voru í boði haustið 2011 fjórar á meistarastigi og þrjár á grunnstigi.

- Meistaragráða í menningarstjórnun (MA)
- Meistaragráða í menningarfræði í samvinnu við Háskóla Íslands (MA)
- Meistaragráða í alþjóðaviðskiptum (MS/MIB)
- Meistaragráða í lögfræði (ML)
- Bakkalárgráða í viðskiptalögfræði (BS)
- Bakkalárgráða í viðskiptafræði (BS/BBA)
- Bakkalárgráða í HHS (Heimspæki, hagfræði og stjórnmálafræði) (BA)

Fagsvið skólans eru lögfræði með megináherslu á viðskiptalögfræði, viðskiptafræði, heimspæki, stjórnmálafræði og hagfræði. Þrjár síðast- nefndu greinarnar eru kenndar innan sömu námslínu.

Þróun í kennsluháttum

Frá vori 2010 hefur Háskólinn á Bifröst fylgst með þróun kennslu- aðferða í Laurea University of Applied Sciences í Finnlandi. Laurea háskóli hefur þróað kennslufræðilegt líkan sem kallað er „Learning by Developing“ (LbD). Líkanið byggir á mjög álíka hugmyndafræði og verkefnadrifna námið sem fram fer á Bifröst þar sem nemendur eru virkir þátttakendur í verkefnum sem hafa traustan fræðilegan grunn og tengingu við raunhæf verkefni. LbD líkanið tengir saman sjálf- stæða vinnu nemenda, fræðilegar undirstöður fyrir raunveruleg verkefni sem unnin eru í samvinnu við fyrirtæki, stofnanir og samtök. Haustið 2011 kom Katariina Raji í heimsókn á Bifröst og kynnti hugmyndafræðina að baki LbD líkansins og átti fundi með stjórnendum skólans. Í kjölfarið var settur saman vinnuhópur til þess

að undirbúa tilraunaverkefni byggt á LbD líkaninu. Tilraunaverkefnið verður unnið á sumarönn 2012 með nemendum á viðskiptasviði og er markmiðið m.a. að nemendur þjálfist í verkefnastjórnun og geti tekist á við raunhæf verkefni sem kalla á samþættingu verkefnastjórnunar, markaðsfræði og mannauðsstjórnunar. Nemendur þurfa að útfæra raunhæf og raunveruleg verkefni og tengja þau jafnframt þeim fræðilega grunni sem liggur að baki námskeiðanna þriggja. Ætlunin er að halda þessari þróunarvinnu áfram í samstarfi við Laurea háskóla.

Virgni Háskólans á Bifröst í þekkingaryfirfærslu

Skólinn býður reglulega til sín gestafyrirlesurum og stendur fyrir málþingum og málstofum eftir því sem tilefni gefst til. Á árinu 2011 átti skólinn þátt í 15 málþingum, ráðstefnum og málstofum. Auk þess heimsóttu 24 gestafyrirlesarar skólann, níu á vorönn, sex á sumarönn og níu á haustönn.

Kennslumat 2011

Kennslumat var lagt fyrir í lok annar í staðnámi og í lok námslotu í fjarnámi. Einkunn er gefin á skalanum 1-5. Tafla 7 sýnir samantekt meðaleinkunnar kennara í kennslumati vorannar 2011 og tafla 8 sýnir það sama fyrir haustönn 2011.

Tafla 6. Meðaleinkunn kennara á vorönn 2011

Vorönn 2011	Meðaleinkunn kennara	Meðalsvarhlutfall %
Frumgreinasvið fjarnám	4,1	50
Frumgreinasvið staðnám	4,4	56
Grunnnám	4,2	42
Grunnnám í fjarnámi	4	56
Meistaránám	4,5	39
Meðaltal annar	4,2	49

Tafla 7. Meðaleinkunn kennara á haustönn 2011

Haustönn 2011	Meðaleinkunn kennara	Meðalsvarhlutfall %
Frumgreinasvið fjarnám	3,8	60
Frumgreinasvið staðnám	4,2	73
Grunnnám	3,9	37
Grunnnám í fjarnámi	4,3	57
Meistaránám	4,2	27
Meðaltal annar	4,1	51

Símenntun

Símenntun Háskólans á Bifröst býður upp á fjölbreytt námsval sem að mestu fer fram í fjarnámi með blöndu af vinnulotum á Bifröst. Námið er miðað að einstaklingum sem vilja styrkja menntunargrunn sinn og tækifæri til að hefja háskólanám í framtíðinni. Um helmingur nemenda er búsettur á landsbyggðinni en fjarnámsformið eflir tækifæri fólks á landsbyggðinni til náms.

Frá árinu 2003 hefur verið boðið upp á tveggja ára nám fyrir verslunarstjóra sem kallast Diplómanám í verslunarstjórnun. Námið stendur yfir í þrjár annir og er fjarnám með vinnuhelgum á Bifröst. Alls hafa 120 nemendur lokið þessu námi.

Námskeiðin Máttur kvenna I og II eru rekstrarnámskeið sem fram fara í fjarnámi með vinnuhelgum í upphafi og lok námsins. Þetta nám hefur verið í boði frá árinu 2006 og á þeim tíma hafa um 700 konur, víðsvegar af landinu og úr ýmsum atvinnugreinum, lokið námi.

Í kjölfar hruns árið 2008 var efnt til samstarfs við Vinnumálastofnun um námskeiðahald fyrir konur í atvinnuleit og hefur skólinn haldið nú námskeið í Reykjavík og á Akranesi með samtals 170 þátttakendum. Á námskeiðunum er áhersla lögð á að byggja upp rekstrarþekkingu og efla tækifæri nemenda til atvinnusköpunar.

Háskólinn á Bifröst hóf árið 2010 samstarf við Arion banka um nám fyrir allt starfsfólk útibúa Arion banka. Um 50 nemendur luku á árinu Námsleið II fyrir fjármálaráðgjafa og var námið blanda af fjarnámi og vinnulotum á Bifröst. Kennarar voru frá Bifröst og úr röðum sérfræðinga innan bankans sem skólinn þjálfaði í kennslufræðum og notkun fjarkennslu.

Á vormánuðum var í annað sinn boðið upp á fræðsludagskrá fyrir aldurshópin 60+ undir yfirskriftinni Bjartir dagar. Áhersla var lögð á fræðslu, skemmtun og útivist í einstöku umhverfi skólans í Borgarfirði. Dagskráin stóð yfir í fjóra daga og sóttu hana 11 þátttakendur auk fjölda margra gesta sem komu á viðburði í tengslum við Bjarta daga.

Í undirbúningi er rekstrar og stjórnunarnám fyrir stjórnendur í ferðaþjónustu sem stefnt er að að hefja á haustönn 2012. Á árinu var unnið að undirbúningi náms fyrir stjórnendur í sveitarfélögum, s.s. skóla- og leikskólastjóra, forstöðumenn stofnana og sviða. Námið hefst í febrúar 2012 og verður í fjarnámi með vinnuhelgum á Bifröst.

Námsleiðir í símenntun árið 2011 voru eftirtaldar:

- Diplómanám í verslunarstjórnun
- Máttur kvenna I
- Máttur kvenna II
- Máttur kvenna í samstarfi við Vinnumálastofnun
- Nám fyrir starfsfólk útibúa Arion banka (Námsleið I)
- Nám fyrir fjármálaráðgjafa hjá Arion banka
- Dreifbýlisverslanir
- Bjartir dagar

Rannsóknamiðstöð

Rannsóknamiðstöðin sinnir rannsóknar- og þróunarverkefnum fyrir atvinnulíf og samfélag, auk þess að vera akademískum starfsmönnum skólans ráðgefandi við umsóknir um rannsóknarstyrki og rannsóknarsamstarf. Rannsóknamiðstöðin sinnir einnig verkefnum fyrir innra starf skólans, t.d. fyrir framkvæmdastjórn Háskólans á Bifröst. Forstöðumaður rannsóknamiðstöðvar er Kári Joensen lektor. Kári hefur starfað fyrir rannsóknamiðstöðina síðan í ágúst 2011.

Á síðari hluta árs 2011 var unnið að ýmsum verkefnum. Tekin var í notkun nýr hugbúnaður fyrir úthringiver og framkvæmd netkannana. Hugbúnaðurinn (LimeSurvey) er frjálts og opin hugbúnaður gefinn út undir GNU almenningsleyfinu (GNU General public licence). Jafnframt var símaveri komið fyrir á nýjum stað í húsnæði skólans. Rannsóknamiðstöðin vann þrjú könnunarverkefni á árinu. Fyrst var um að ræða könnun á þjónustu við aldraða íbúa í Borgarbyggð sem unnin var fyrir Samtök Sveitarfélaga á Vesturlandi, en svo voru framkvæmdar tvær kannanir fyrir framkvæmdastjórn Háskólans á Bifröst. Sú fyrri var könnun meðal útskrifaðra nemenda Háskólans á Bifröst og sú síðari meðal nemenda sem lokið höfðu námi við frumgreinadeild skólans. Í september 2011 var unnin stutt viðtalsrannsókn á sviði ferðaþjónustu en viðtölin voru liður í rannsókn á stjórnun innan ferðaþjónustugeirans, verkefni sem styrkt er af Vaxtarsamningi Vesturlands. Á haustmánuðum var jafnframt undirbúin þátttaka í Vísindavöku Rannís sem fram fór 23. september. Háskólinn á Bifröst tefldi þar fram rannsóknum á sviði verslunar, menningar, stjórnunar, stjórn málafræði og Evrópufræða.

Starfsemi rannsóknasetra

Við Háskólann á Bifröst eru starfrækt fjögur rannsóknasetur á ólíkum sérsviðum. Þau eru Rannsóknasetur verslunarinnar, Evrópufræðasetur, Rannsóknasetur um menningarmál og Rannsóknasetur vinnuréttar og jafnréttismála.

Rannsóknasetur verslunarinnar

Rannsóknasetur verslunarinnar var stofnað árið 2004. Að því standa, auk Háskólans á Bifröst, efnahags- og viðskiptaráðuneytið auk hagsmunasamtakanna í SVÞ - Samtök verslunar og þjónustu, Kaupmannasamtök Íslands, Bilgreinasambandið og VR. Almenn felst starfsemi Rannsóknasetursins í því að fylgjast með þróun og breytingum sem varða verslun í landinu og koma á framfæri upplýsingum um það til fyrirtækja og almennings. Rannsóknasetrið gegnir lykilhlutverki sem upplýsingaveita um vísitölur og aðra tölfraði sem stjórnendur í verslun þurfa á að halda í ákvarðanatöku í daglegri stjórnun og vegna stefnumótunar til lengri tíma.

Auk þess að stunda hagnýtar rannsóknir fyrir verslun birtir Rannsóknasetrið mánaðarlega svokallaða smásöluvísitölu sem sýnir veltu smásöluverslunar í hverjum mánuði og gefur út tölfraðiupplýsingar sem nýtast stjórnendum verslunarfyrirtækja. Með Rannsóknasetri verslunarinnar hefur myndast góð tenging milli atvinnulífs, stjórnvalda og rannsókna við Háskólann á Bifröst. Markmið Rannsóknasetursins er að auka fagmennsku í verslun á Íslandi.

Þá aftar Rannsóknasetrið sértekna með rannsóknastyrkjum og tekna vegna verkefnavinnu fyrir einstök fyrirtæki, hagsmunasamtök og opinbera aðila. Auk forstöðumanns, Emils B. Karlssonar, starfa Pálmar Þorsteinsson sérfræðingur og Kári Joensen hagfræðingur við setrið.

Í ársbyrjun 2010 hóf Rannsóknasetur verslunarinnar að birta reglulega metsölulista bókaverslana fyrir Félag íslenskra bókaútgefenda. Metsölulistinn byggir á upplýsingum frá flestum bókaverslunum landsins og öðrum verslunum sem selja bækur (stórmörkuðum,

bensinstöðvum o.fl.). Rannsóknasetrið vinnur einnig reglulega tölfræðiúrvinnslu fyrir Bílgreinasambandið og SART Samtök atvinnurekenda í rafeinda- og tölvuiðnaði. Fyrir Bílgreinasambandið er annars vegar unnin mánaðarleg úrvinnsla á opinberum gögnum um umfang bílasölu og bílgreina í landinu og hins vegar veltuvísitala fyrir notaða bíla. Veltuvísitalan byggir á gögnum sem bílaumboð og bílasalar senda rannsóknasetrinu mánaðarlega.

Á árinu 2011 var unnið að nýrri heimasíðu Rannsóknasetursins og var hún tekin í gagnid í ágúst 2011. Á vefsíðunni má nálgast útgefið talnaefni rannsóknasetursins, skýrslur þess og greinar. Meðal nýjunga á vefsvæðinu má nefna nýja framsetningu á Árbók verslunarinnar sem nú er birt sem vefsíða. Framsetningin bætir til muna aðgengi lesenda að þeim talnaupplýsingum sem fram koma í árbókinni.

Rannsóknir og verkefni

Verslun í dreifbýli á Norðurslóðum. Þrjú ára fjölþjóðlegt verkefni sem hófst árið 2008. Verkefnið inniheldur meðal annars fræðslu og ráðgjafaverkefni með 35 stjórnendum dreifbýlisverslana sem stóð allt árið 2011. Náms efni um rekstur dreifbýlisverslana var gefið út og í 7. – 11. nóvember var haldin fjölþjóðleg ráðstefna á Húsavík undir yfirskriftinni „Retail in Rural Regions“. Þátttakendur voru um 100 frá níu löndum. Í janúar 2011 var gefin út skýrsla um aðstæður og viðhorf íbúa til verslunar í heimabyggð.

Stafræn ferðaleiðsögn. Fjölþjóðlegt samstarfsverkefni sem miðar að því að ferðamenn fái ferðaleiðsögn í snjallsíma um hvar hægt er að kaupa mat úr héraði og hönnun úr héraði, „Local food and fashion“. Verkefnið hófst 2010 og því lýkur 2013.

Evrópusamstarf um starfsmenntun tengdri samvinnuhreyfingum. Fjölþjóðlegt samstarfsverkefni sem styrkt er að Grundtvik starfsmennaáætlun ESB. Verkefnið hófst í desember 2011.

Sala og markaðshlutdeild í sölu á bjór. Mánaðarleg vinnsla á veltu og markaðshlutdeild einstakra framleiðenda og innflytjenda á bjór. Hófst í ágúst 2011.

Jólaverslun 2011. Spá um jólaverslunina og jólagjöfina fyrir árið 2011 birt í október 2011.

Hafin var regluleg birting á heimsmarkaðsverði á ýmsum tegundum hrávöru eins og hveiti, sykri, kaffi, maís o.fl. í september 2011.

Nýr vefur Rannsóknaseturs verslunarinnar var tekinn í notkun í ágúst 2011 www.rsv.is.

Evrópufræðasetur

Evrópufræðasetur Háskólans á Bifröst var sett á fót 1. ágúst 2005 í samstarfi við heildarsamtök í íslensku atvinnulífi; Alþýðusamband Íslands, Bandalag starfsmanna ríkis og bæja, Samtök atvinnulífsins og Samtök iðnaðarins. Markmið setursins er að vera vettvangur fyrir kennslu, rannsóknir og alhliða faglega umræðu fræðimanna og fagaðila á Íslandi um Evrópumál með sérstaka áherslu á málefni sem snerta atvinnulífið.

Forstöðumaður tekur þátt í eftirfarandi verkefnum:

Imagined Recovery: The Justification of Worth in the Icelandic Financial Crisis, With Berry, David and Belfrage, Claes.

Microstates on the periphery of Europe: Postcolonial Sovereignty games – The Nordic Experience (MEPS-Nordic).

Norrænt verkefni sem er ætlað að greina fullveldishugmyndir í örríkjum Norðurlanda; á Grænland, Færeyjum, Álandseyjum og

Íslandi auk Noregs sem þó fellur ekki undir skilgreiningu örríkis. Verkefnisstjórn er í höndum Kaupmannahafnarháskóla.

Alþjóðlegt samstarf Evrópufræðaseturs

Evrópufræðasetrið á Bifröst er aðili að SENT-samstarfsneti 66 háskólastofnana í Evrópufræðum sem styrkt er af ERASMUS-áætlun Evrópusambandsins og í Menu for Justice-samstarfsneti 50 háskólastofnana í Evrópurétti sem einnig er styrkt af ERASMUS-áætlun Evrópusambandsins.

Forstöðumaður er dr. Eiríkur Bergmann, dósent í stjórnmálafræði við Háskólann á Bifröst.

Rannsóknasetur um menningarmál

Rannsóknasetur um menningarmál var sett á stofn í ársbyrjun 2007. Setrið vinnur að rannsóknum í menningarmálum en ekki hefur enn verið aflað sérstaks fjármagns til rekstrar þess. Á árinu 2008 setti setrið upp vefsetur þar sem birtar eru vísindagreinar, upplýsingar um lesefni tengt fræðasviði setursins, áhugaverðir tenglar um menningarmál svo og ritgerðir í menningarstjórnun. Atburðir ársins 2011 sem setrið tengist er einkum alþjóðleg ráðstefna 18. febrúar 2011 í Salnum í Kópvogi undir heitinu *The Culture and Business* þar sem aðalræðumaður var Professor David Throsby, heimskunnur vísindamaður á sviði menningarhagfræði. Umsjónarmenn setursins eru Ágúst Einarsson prófessor og Njörður Sigurjónsson lektor.

Rannsóknasetur vinnuréttar og jafnréttismála

Rannsóknasetur vinnuréttar var stofnað í maí 2005 með samstarfs-samningi milli Háskólans á Bifröst og félagsmálaráðuneytisins. Markmið setursins er einkum að efla kennslu, rannsóknir og ráðgjöf á sviði vinnuréttar og jafnréttis á vinnumarkaði og styrkja þannig stefnumótun á þeim sviðum.

Stærstu verkefni setursins undanfarin ár eru verkefnið um Jafnréttis-kennitöluna og þátttaka í verkefni Alþjóðalánastofnunarinnar og Global Reporting Initiative um samfélagslega ábyrgð fyrirtækja og jafnrétti. Því til viðbótar hefur Rannsóknasetrið komið að kennslu, fyrirlestrum, námskeiðahaldi, umsóknum um styrki, gerð álita fyrir stjórnvöld og margvíslegri ráðgjöf innan háskólans og utan á sviði vinnuréttar.

Elín Blöndal, prófessor og Ragnheiður M. Sigurðardóttir, ML í lögfræði unnu á árinu umfangsmikið rit um íslenskan vinnumarkað. Verður það hluti af ritaröð Encyclopedia of International law, í ritstjórn Dr. Roger Blanpain. Ritið verður gefið út af Kluwer International og er birting þess áætluð á fyrri hluta árs 2012.

Elín Blöndal, prófessor við lagadeild, er forstöðumaður Rannsóknaseturs vinnuréttar.



Alþjóðasvið

Í skipulagsbreytingum haustið 2011 var alþjóðasvið fært af ábyrgðarsviði rektors og sett undir ábyrgðarsvið aðstoðarrektors ásamt akademískri starfsemi. Tilgangurinn með þessari tilfærslu var að efla tengsl alþjóðastarfs skólans við kennslu og rannsóknir.

Nemenda- og starfsmannaskipti 2011

Á árinu fengu fimm kennarar og þrír starfsmenn Erasmus styrk. Nemendur sem fóru í skiptináám frá Háskólanum á Bifröst voru 18 talsins og skólinn tók á móti 44 erlendum nemendum til námsdvalar. Erlendir skiptinemar voru 3% af heildarfjölda nemenda árið 2011. Af þessum 44 nemendum komu 22 vegna tvíhliða samninga og 20 í gegnum Erasmus samninga.

Samstarfsskólar og samningar

Háskólinn á Bifröst er í samstarfi við 49 háskóla í gegnum Erasmus samninga. Tvíhliða samningar eru 22 og aðrir samningar þrír.

Nýir samningar á árinu

Melikash University í Tyrklandi, Stockholm University í Svíþjóð, Foggia University á Ítalíu, Sciences Po Toulouse í Frakklandi, University of Helsinki í Finnlandi, University of Lapland í Finnlandi, Laurea University of Applied Sciences í Finnlandi.



Hollvinasamtök Bifrastar

Nokkur atriði úr sögu samtakanna

Hinn 14. september 1958 stofnuðu nemendur útskrifaðir frá Samvinnuskólanum að Bifröst Nemendasamband Samvinnuskólans, skammstafað NSS. Í frétt frá þeim fundi segir m.a. „tilgangur með stofnun NSS er að treysta bönd gamalla nemenda við skóla sinn og efla kynni og skilning milli eldri og yngri nemenda.”

En þetta voru ekki fyrstu nemendur nýs skóla. Þetta ár voru 40 ár liðin frá því Samvinnuskólinn var stofnaður í Reykjavík, fyrsti verslunarskóli landsins, og gaf ekki nemendum sínum eingöngu hreina faglega menntun, heldur einnig víðtæka almenna menntun. Skólinn var hugsaður sem foringjaskóli, skóli sem undirbyggi nemendur til forystu í viðskipta- og félagslífi. Brautin var mörkuð, þannig starfaði Samvinnuskólinn í Reykjavík og seinna skólinn á Bifröst.

Það hefur verið gæfa skólans að hafa í forystu og til kennslu færa menn á öllum sviðum. Skólinn hefur jafnan aðlagast breyttum þjóðfélagsháttum á hverjum tíma og ávallt verið í fararbroddi. Þjóðlífsbreytingar á þessum árum hafa verið gífurlegar en skólinn hefur ætíð haldið í við þær enda nemendur hans eftirsóttir til starfa á öllum sviðum þjóðlífsins og jafnan verið áberandi í umræðunni. Svo er enn í dag og síðustu ár hefur skólinn á Bifröst blásið til enn frekari sóknar ekki aðeins með miklum og reisulegum byggingum, heldur einnig með nútímalegu námsefni og kennslu-aðferðum.

Samkennd og samheldni hefur einkennt það fólk sem hefur útskrifast frá Bifröst. Flestir sem þar hafa dvalið við nám, störf og leik eiga góðar minningar og þar hafa skapast góð kynni og vinskapur. Því hefur Nemendasamband Samvinnuskólans oft starfað af miklum

krafti og haft trausta forystumenn. Af störfum þess í gegnum tíðina má nefna bekkjarkvöld, íþróttakeppni, blaðaútgáfu, útgáfu nemendatala skólans með skrá um alla nemendur uns skólinn varð háskóli, rekstur sumarhúss og fleira mætti nefna.

Á aðalfundi NSS í janúar 1999 urðu þau þáttaskil að lögum þess var breytt og sambandið varð hollvinasamtök sem treysta skyldu bönd yngri og eldri nemenda, efla kynni þeirra og síðast og ekki síst yrðu samtökin bakhjarl alls skólastarfs að Bifröst.

Þá var einnig veitt heimild í lögunum til að starfsmenn skólans og fyrrverandi starfsmenn ásamt öllum þeim sem áhuga hefðu á að vinna að markmiðum sambandsins gæfist kostur á að gerast félagar.

Á aðalfundi samtakanna sem haldinn var þann 27. nóvember 2006 var lögunum enn breytt nokkuð og þau aðlöguð nýjum aðstæðum. Meðal annars var nafni samtakanna breytt í Hollvinasamtök Bifrastar og einnig er í nýju lögunum ákvæði um að allir nemendur sem útskrifast hafa úr Samvinnuskólanum, Samvinnuháskólanum, Viðskiptaháskólanum á Bifröst og Háskólanum á Bifröst séu sjálfkrafa félagar í Hollvinasamtökunum nema þeir óski eftir að vera það ekki. Núgildandi lög samtakanna eru birt í heild sinni á vefsíðu samtakanna, <http://hollvinir.bifrost.is>

Félagsmenn og stjórn

Félagar í Hollvinasamtökum Bifrastar eru nú í árbyrjun 2012 um 2.900 talsins og má finna nöfn þeirra á vefsíðu samtakanna undir liðnum félagaskrá.

Stjórn Hollvinasamtakanna starfsárið 2011 til 2012 er þannig skipuð:

Óli H. Þórðarson formaður

Þórir Páll Guðjónsson varformaður (tilnefndur af rektor)

Þór Gíslason ritari

Guðrún Alda Elísdóttir gjaldkeri

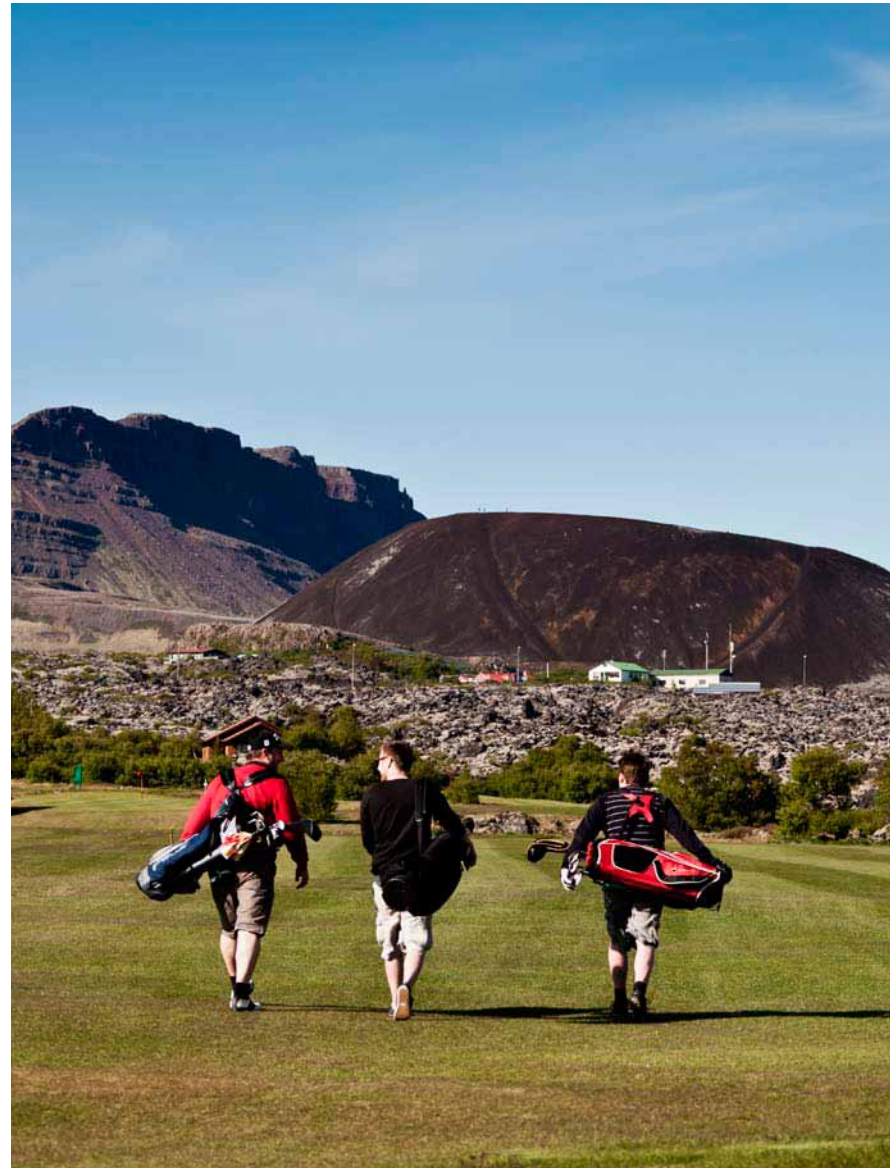
Guðrún Gísladóttir meðstjórnandi

Leifur Runólfsson meðstjórnandi

Íris Hauksdóttir meðstjórnandi (tilnefnd af Nemendafélagi Háskólans á Bifröst) til 1. febrúar 2012.

Hanna Ragnheiður Ingadóttir (tilnefnd af Nemendafélagi Háskólans á Bifröst) frá 1. febrúar 2012.

Varastjórnarmenn eru Hlédís Sveinsdóttir og Viðar Þorsteinsson



Nemendafélag

Stjórn nemendafélagsins tók til starfa í febrúar 2011 en hana skipuðu:

Formaður: Íris Hauksdóttir

Varaformaður: Guðmundur Garðar Gíslason

Gjaldkeri: Elín Guðmunda Einarsdóttir

Upplýsinga- og kynningarfulltrúi: Hanna Ragnheiður Ingadóttir

Meðstjórnandi: Sveinbjörn Guðlaugsson

Meðstjórnandi: María Björgvinsdóttir

Fulltrúar nýnema: Kristján Örvar Sveinsson og síðar Andri Björgvin Arnþórsson

Starfsárið byrjaði rólega enda árshátíðin nýliðin og tókst hún með eindæmum vel. Gettu Bifröst og Pubquiz voru fastir liðir eins og venjulega. Þá stóð nemendafélagið á bak við þá árlegu viðburði sem hefð hefur skapast fyrir að halda s.s. sápubolti, kubbmót, tvífaraball, próflokka- og misserislokaböll, nýnemaball, leðjubolti, hátíðarkvöldverðir, Bifróberfest og Bifróvisjón. Því miður skráðu sig ekki nógu margir þátttakendur í árlegu þríþrautarkeppni Bifrastar, Hroka og þurfti því að hætta við. Ýmsir nýir viðburðir litu dagsins ljós og má þar helst nefna Halloween-ball og Sumarhátíð Bifrastar sem Sjéntilmenn stóðu fyrir í samstarfi við Nemendafélagið. Ýmsir þekktir einstaklingar lögðu leið sína á Bifröst og voru með uppistand eða héldu tónleika. Þar má nefna viðburði eins og tónleika með Bubba Morthens, tónleika með Bjartmari Guðlaugssyni, uppistand með Hugleiki Dagssyni og okkar eigin litla þjóðhátíð var haldin þar sem Áni Johnsen var með brekkusöng.

Um haustið bætti nemendafélagið tveimur nýjum stöðum í stjórn félagsins. Fulltrúi fjarnema var kjörin Þórunna Gunnarsdóttir og fulltrúi meistaranema Alma Jónsdóttir.

Árlegum styrkjum úr félagsmálasjóði var dreift til félaga/klúbba innan veggja skólans. Meðal virkra félaga/klúbba árið 2011 má nefna fótboltafélagið, körfuboltafélagið, Sjéntilmenn, saumaklúbbinn, foreldrafélagið, skotveiðifélagið, hestamannafélagið og golfklúbb Bifrastar.



Gæðamál og kennsluráðgjöf

Árið 2011 einkenndist af miklum breytingum í gæðamálum háskóla á Íslandi og ber þar fyrst að nefna kerfisbreytingu sem felur í sér að nú er til hvort tveggja gæðaráð íslenskra háskóla sem er skipað alþjóðlegum sérfræðingum og rammaáætlun QEF (Quality Enhancement Framework) sem lýst er í handbók um eflingu gæða æðri menntunar á Íslandi (e. *Quality Enhancement Handbook for Higher Education*).

Vegna breytinga á reglugerð og skipuriti Háskólans á Bifröst var stór hluti gæðahandbókar háskólans yfirfarin og uppfærð með tilliti til þeirra breytinga. Gerð var áætlun til fimm ára um framkvæmd innra mats í námslínunum skólans og mikill undirbúningur átti sér stað fyrir aðlögun að nýjum ytri kröfum sem fylgja QEF og unnið var að drögum að gæðastefnu fyrir skólann sem enn er í mótun.

Gæðakerfi Háskólans á Bifröst tekur mið af alþjóðlegum og íslenskum viðmiðum um gæði æðri menntunar og prófgráða. Það hvílir á gildum skólans og stefnu er varðar starfsemi hans. Gæðahandbók skólans er miðpunktur alls verklags og er leiðbeinandi um störf og kennslu í skólanum. Gæðæftirlit og mat á að ná til allrar starfsemi skólans og ætti að leiða til umbóta og þróunar á öllum sviðum.

Byrjað var á vinnu við gæðahandbók upplýsinga og tölvumála ásamt gæðahandbók fyrir rekstrarsvið skólans. Þessari vinnu var ekki lokið um áramót.

Í gæðaráði háskólans á Bifröst sitja þrjú fulltrúar nemenda, kjörnir af nemendum og þrjú fulltrúar kennara tilnefndir af kennarafundi, ásamt formanni sem tilnefndur er af rektor. Jafnframt starfar gæðastjóri með ráðinu.

Kennsluráðgjöf

Í júní 2011 varð til 30% staða kennsluráðgjafa sem undirbýr árlega kennsludaga og skipuleggur erindi um kennslufræði og gæðamál kennslu fyrir kennara ásamt því að kynna nýjungar í tækni og þróun við skólann. Einnig sinnir kennsluráðgjafi einstaklingráðgjöf fyrir kennara og aðstoðar við mótun hæfniviðmiða námskeiða og útfærslu námsmats sé þess óskað.

Kennsludagar 2011 voru skipulagðir í samvinnu við Landbúnaðarháskóla Íslands á Hvanneyri og Alþjóðaskrifstofu Háskólastigsins 25. og 26. ágúst. Guðrún Geirsdóttir, dósent við Háskóla Íslands og Bologna sérfræðingur hélt erindi um innleiðingu hæfniviðmiða við íslenska háskóla og Baldur Sigurðsson, dósent við sama skóla hélt erindi um samræmt vinnuframlag stúdenta á námseiningu.

Katariina Raji frá Laurea University of Applied Sciences í Finnlandi hélt erindi um nýstárlegar leiðir í kennslu á háskólastigi.

Um 70 háskóla kennarar og starfsfólk tók þátt í kennsludögunum ásamt nemendum sem héldu erindi og tóku þátt í umræðum.



Náms- og starfsráðgjöf

Náms- og starfsráðgjafar skólans, skólaárið 2010/2011 voru Marín Björk Jónasdóttir í 80% starfi sem fór niður í 70% í júní og Toby Sigrún Herman í 60% starfi. Stöðugildi við árslok voru alls 1,30% sem er minna en verið hefur. Virkir nemendur voru u.þ.b. 900 á skólaárinu, sem þýðir að hlutfall nemenda og stöðugildis í náms- og starfsráðgjöf var u.þ.b. 1 á móti 690. Samkvæmt álitni nefndar á vegum Menntamálaráðuneytisins, um eflingu náms- og starfsráðgjafar, frá árinu 1998, er æskilegt hlutfall stöðugilda náms- og starfsráðgjafa og fjölda nemenda eitt stöðugildi á hverja 3-500 nemendur.

Meginhlutverk náms- og starfsráðgjafa

Kröfur sem gerðar eru til náms- og starfsráðgjafa eru að þeir geti tekist á við hvers konar vandamál sem nemendur koma með og unnið úr þeim á sem farsælastan máta. Því er mikilvægt að þeir hafi tilskylda menntun sem menntamálaráðuneytið fer fram á til að veita löggildinguna, en það er liður í því að tryggja að nemendur fái faglega ráðgjöf.

Náms- og starfsráðgjafar eru bundnir þagnarskyldu. Þeir eru málsvarar og trúnaðarmenn nemenda og skjólstæðinga þeirra og gefa ekki upp nöfn þeirra sem til þeirra leita. Náms- og starfsráðgjafar veita persónulega ráðgjöf vegna örðugleika er koma niður á árangri eða vellíðan í námi og geta nemendur sem reynist erfitt að standa sig í námi vegna áfalla eða erfiðleika í einkalífi rætt mál sín í trúnaði við þá. Viðfangsefni þessara viðtala eru t.a.m. málaflokkar eins og einmanaleiki, kvíði, sorg, geðsveiflur, heimilisvandi, ofbeldi, nauðganir, húsnæðisvandi og fátækt.

Náms- og starfsráðgjafar veita nemendum ráðgjöf og miðla upplýsingum um möguleika og framboð á námi og störfum og veita

einstaklingum sem stefna á nám við skólann ráðgjöf varðandi námsval og umsóknarferlið. Þeir leiðbeina nemendum við að tileinka sér öguð vinnubrögð og tímastjórnun og sjá einnig um að leiðbeina og halda utan um þá nemendur sem þurfa á sérúrræðum í námi að halda og um þau úrræði sem í boði eru hjá skólanum. Auk þessa veita þeir starfsmönnum stuðningsviðtöl og handleiðslu.

Námskeið

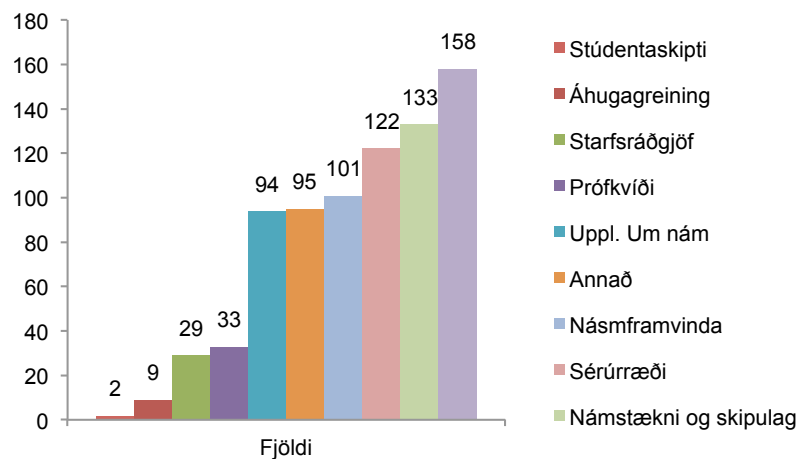
Aðstoð sem veitt er af náms- og starfsráðgjöfum fer aðallega fram í gegnum viðtöl en einnig í gegnum námskeið. Boðið var upp á námskeið um skipulögð vinnubrögð, tímastjórnun og námstækni, gerð ferilskráa, atvinnuumsóknir og undirbúning fyrir atvinnuviðtöl, árangursríka hópavinnu og samskipti, próf undirbúning, próftöku og leiðir til að draga úr prófkvíða. Boðið var upp á námskeiðin bæði á ensku og íslensku. Námskeiðin sem kennd voru á íslensku voru tekin upp á e-mission og sett á námsskjá til að auðvelda fjarnemum þátttöku.



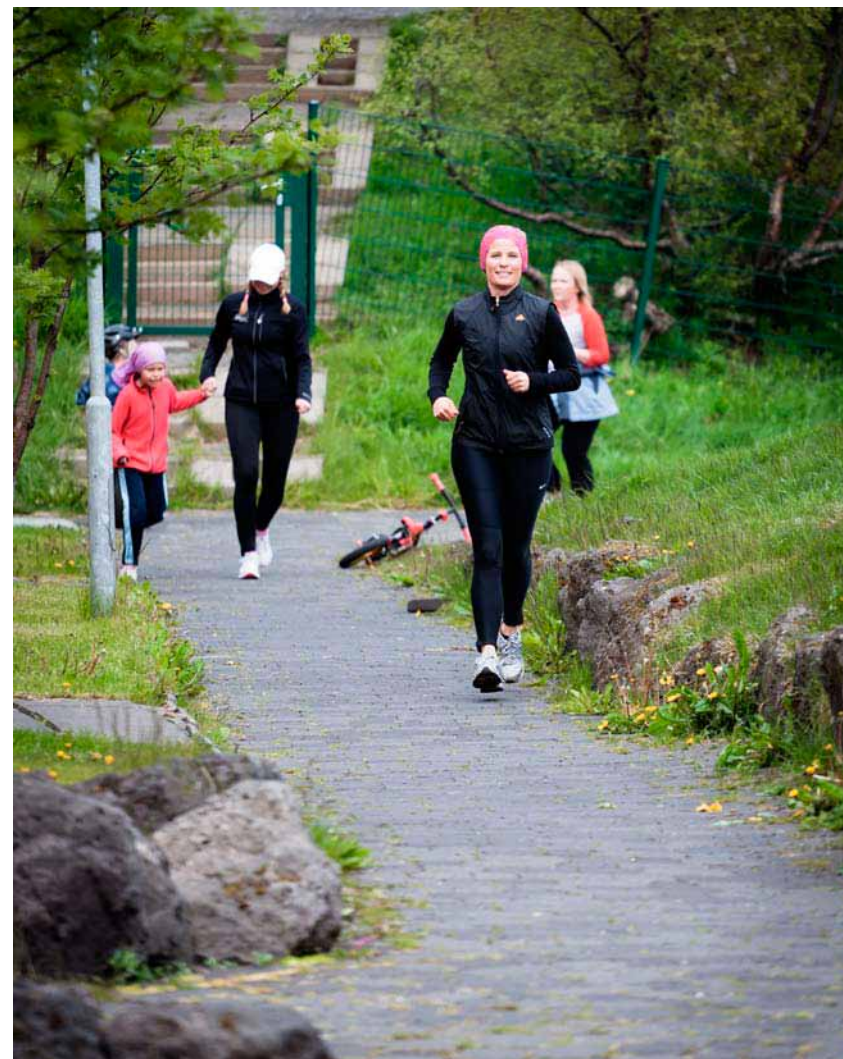
Framboð og eftirspurn eftir náms- og starfsráðgjöf

Skólaárið 2010/2011 var fyrirkomulag viðtalstíma þannig að nemendur gátu pantað tíma fyrirfram eða komið við og fengið viðtal ef ráðgjafar voru lausir þá stundina. Viðtalstímar voru vel nýttir og var hámarksbið eftir fyrirframbókuðu viðtali þrjár dagar. Töluverður fjöldi fjarnema leitaði til ráðgjafa og fór sú ráðgjöf fram að mestu í gegnum tölvupóst og síma, í gegnum hefðbundna viðtalstíma á Bifröst á vinnuhelgum og ný aðstaða á Hverfisgötu 4-6 gerði það að verkum að hægt var að boða nemendur í viðtal í Reykjavík, hefur sú aðstaða nýst mjög vel og sífellt fleiri nemendur koma í viðtal þangað. Algengt er að væntanlegir nemendur komi í viðtal á Hverfisgötuna.

Dreifingu erinda má sjá á mynd 8.



Mynd 8. Dreifing erinda til náms- og starfsráðgjafa 2011



Bókasafn

Starfsmenn

Andrea Jóhannsdóttir, háskólabókavörður, Olga Matthildur Ingólfsdóttir, bókavörður til 1. mars, Ásta G. Rögnvaldsdóttir, bókasafns- og upplýsingafræðingur í 50% starfi frá 1. maí og nemendur sem sinntu afgreiðslustörfum á kvöldin og um helgar.

Starfsemin

Öll hefðbundin bókasafnsþjónusta var veitt í safninu. Núverandi hús-næði hefur reynt gott fyrir starfseminu og þjónusta við fjarnema fer vaxandi.

Rafræn geymsla, www.skemman.is, fyrir lokaverkefni var þróuð áfram og uppfærður og bættur hugbúnaður. Til viðbótar við lokaverkefni 2011 voru einnig skráð nokkur rit kennara. Til samans eigum við 416 rit í Skemmuni. Skemman er nú hirsla fyrir lokaverkefni allra háskólanna.

Ritakostur

Áfram var haldið að byggja upp ritakostinn og markvisst keypt inn rit fyrir nýrri svið skólans, lögfræðisvið og félagsvísindasvið til viðbótar við efni fyrir viðskiptasvið. Ný aðföng voru 1008 eintök eða 750 titlar. Lokið var við að skrá bókaþjóf hjónanna Gerðar Jónasdóttur og Eggerts Stefánssonar og bættust með henni 1314 eintök í safnið.

Safnið hélt áfram að kaupa aðgang að rafrænum gagnasöfnum til viðbótar þeim söfnum sem landsaðgangurinn á **Hvar?is** býður upp á. Nú er keyptur aðgangur að: *Jstor collection – Business and Art & Sciences*, *Karnov og Ugeskrift for Retsvæsen*, *Morgunblaðinu*, *OECD-gagnasöfnunum*, *LovData* og *Réttarríkinu*.

Í lok desember 2011 var búið að skrá **16.874** eintök í Gegni.

Safninu barst í árslok 100 titla bókaþjóf frá *The Nippon Foundation* í Japan. Þetta eru rit um Japanska þjóð og sögu og ætluð til að auka samstarf og skilning á milli þjóðanna.

Útlán

Útlán voru 4.379 í safninu. Í millisafnalánum voru fengin 136 rit að láni og útvegaðar 34 greinar. Til annarra safna voru lánuð 159 rit og þrjár greinar.

Samstarf og nefndarstörf

Starfsmenn safnsins tóku þátt í samstarfi bókasafna á Íslandi og erlendis.

Háskólavörður er varamaður í stjórnarnefnd Landsaðgangs að rafrænum gagnasöfnum og tímaritum ásamt því að vera í undirbúningshópi vegna Norrænnar ráðstefnu um millisafnalán, sem verður haldin í Reykjavík í október 2012. Einnig gegnir Háskólabókavörður setu í verkefnisstjórn Skemmunnar og tekur þátt í samstarfshópi háskólabókavaraða en þeir hittust þrisvar á árinu.

Fastir starfsmenn safnsins hafa tekið þátt í fleiri námskeiðum um notkun bókasafnskerfisins Gegnis.



Tölvupjónusta

Á árinu 2011 var rekstur tölvupjónustunnar endurskoðaður í heild sinni og starfsemi hennar flutt niður á fyrstu hæðina aftur. Starfsmönnum var fækkað og er nú einn starfsmaður, Sigurður Kristófersson netstjóri, í fullu starfi við netstjórn og tölvupjónustu starfsmanna og nemenda. Hjalti R. Benediktsson er í hlutastarfi. Sett var upp innri vefsíða sem tekur við hjálparbeiðnum nemenda. Það dregur úr þörf á viðveru vegna tölvupjónustu fyrir nemendur.

Í framhaldi af áðurnefndri endurskoðun, var ákveðið að fresta yfirfærslu póstpjónustunnar yfir í *live@edu* til seinni tíma.

Nýtt kennslukerfi og endurnýjun vél- og hugbúnaðar

Ákveðið var að skipta út kennslukerfinu Námskjá og nemendaskránni Innu og taka upp kennslukerfið *MySchool*, um leið var ákveðið að hýsing gagna myndi vera á Bifröst. Til að þetta gæti orðið var þörf á endurnýjun á netþjónum skólans til að anna aukinni hýsingu gagna. Ákveðið var að fara í þær breytingar sem þyrfti til reksturs póstpjóna, skráarþjóna og afritunar ásamt því að nýta sýndarvélar í sparnaðarskyni. Keypt voru *Microsoft Windows Datacenter* leyfi til þess að spara kaup á hugbúnaðarleyfum fyrir netþjóna. Samningnum við Símann um rekstur og afritun á póst- og skráarþjónustu, *Exchange* og *File server*, var sagt upp.

Keyptir voru tveir öflugir IBM netþjónar af Nýherja ásamt diskastæðu. Á þá báða var sett upp *Microsoft Windows 2008 R2 Datacenter* 64 bita stýrikerfi með *HyperV* sýndarvélahugbúnaði. Þessir tveir netþjónar voru tengdir saman í *Cluster* sem þýðir að ef annar þeirra dettur út, þá tekur hinn sjálfvirkt við öllum sýndarvélum.

Á sýndarvélum voru síðan m.a settir upp *Microsoft Exchange 2010 SP1* póstpjónn ásamt *MySchool* vefþjóni og því sem þeim fylgdi, þ.e.a.s. tveir *Exchange* þjónar sem keyra *Windows Server 2008 R2*

og einn vefþjónn sem keyrður er á *Microsoft Windows 2003 R2* og einn *Microsoft SQL* þjónn sem keyrir á *Windows Server 2008 R2*. Gerður var samningur við Símann um notkun á spamsíu fyrir póstpjóninn.

Einnig var keyptur lítill netþjónn og sett upp á honum *CentOS Linux* stýrikerfi og á honum er *Ashay* afritunarhugbúnaður sem sér um afritun á kerfum skólans. Sá netþjónn er staðsettur í Hamragörðum af gagnaöryggisástæðum, ekki í netþjónaherbergi innan skólans.

Undirbúningur er hafinn við að setja upp þráðlausa senda á efri hæðum Hamragarða, meðal annars vegna reksturs sumarhótelis á staðnum.

Á árinu 2012 er stefnt að því að haldið verði áfram að skoða samkeyrslu póstpjóns við þjónustu *live@edu*. Það verði síðan keyrt saman í einhvern tíma og að því prufutímabili loknu verði þjónustan að mestu færð yfir til *live@edu* sem keyrir sem *Cloud* þjónusta.



Markaðs og kynningarmál

Markaðs- og kynningarstarf var með nokkuð hefðbundnum hætti árið 2011. Markaðsstjóri vann kynningarefni fyrir háskólann í samstarfi við svið hans en það er auglýsingastofan Jónsson & Le'macks sem sér um hönnun kynningarefnis.

Háskólinn á Bifröst tók ekki þátt í árlegu samstarfi háskólanna sem kallast „Háskóladagurinn“ árið 2011. Ástæðan var staðsetning háskólanna en á þessum degi var Háskóli Íslands staðsett í sínu húsnæði, Háskólinn í Reykjavík einnig í sínu húsnæði, en hinir háskólarnir voru staðsettir í Ráðhúsinu. Bifröst dró sig því út úr þessu samstarfi þetta árið en var engu að síður með opið hús í Norræna húsinu þennan sama dag. Gekk það ákaflega vel og komu margir gestir. - Í kjölfarið var farið um allt land með kynningar og m.a. var haldið opið hús á Akureyri og á Egilsstöðum.

Flestir framhaldsskólar á landinu voru heimsóttir og einnig var farið í heimsókn á nokkra vinnustaði víðs vegar um landið og framhaldsskólanemar sóttu Bifröst heim. Nemendur voru virkir á þessum kynningum og var samstarf þeirra við markaðsdeild skólans ákaflega gott.

Opinn dagur á Bifröst er árlegur viðburður og var haldinn þann 21. maí á Bifröst og komu margir í heimsókn í góðu veðri.

Lögð var áhersla á að styrkja ímynd og útlit skólans í auglýsingum. Allar auglýsingar bera sama yfirbragð og er ætlunin að halda þessu útliti í mörg ár til að styrkja ímyndina og útlit skólans út á við enn frekar.

Auglýst var í prentmiðlum, vefmiðlum, útvarpi, skjáauglýsingum, bíóhúsum og á *Facebook*. Mest var auglýst á tímabilinu maí – júní.

Birtingarhúsið Ratsjá hélt utan um birtingaráætlun í samstarfi við Háskólann á Bifröst og Jónsson & Le'macks.



Fjármál og rekstur

Tekjur Háskólans á Bifröst á árinu 2011 námu 737 milljónum kr. (m.kr.). Samningsgreiðslur frá ríki námu 313,5 m.kr. en aðrar tekjur 423,6 m.kr. Samningsgreiðslur frá ríki eru að langstærstum hluta kennsluframlag byggt á nemendaígildum en einnig er framlag til rannsókna. Framlög frá ríki byggja á samningi milli skólans og ríkisins sem rann út á árinu 2009 en hann var framlengdur óbreyttur. Nýr samningur við ríkið var gerður í upphafi árs 2012. Aðrar tekjur eru að stærstum hluta skólagjöld eða 304 m.kr. Helstu tekjur aðrar eru vegna rannsókna, af námskeiðahaldi, leigutekjur vegna húsnæðis, rekstur kaffihúss og þjónusta við nemendagarða.

Rekstrargjöld skólans á árinu 2011 námu 690 m.kr. að frátöldum afskriftum og fjármagnsliðum. Laun og launatengdur kostnaður nam 480 m.kr. eða um 70% af rekstrargjöldum. Meðalfjöldi starfsmanna var 71,25 í 54,2 stöðugildum en auk þess kom fjöldi stundakennara að kennslu líkt og áður. Húsnæðiskostnaður nam 59 m.kr., rekstur tölvukerfa 36,5 m.kr., skrifstofu og kennslukostnaður 27,8 m.kr., kynningarmál 26,1 m.kr. og annar kostnaður 60,7 m.kr. Afskriftir voru 20 m.kr. og fjármagnsgjöld 43,5 m.kr. Tap ársins var því 17,1 m.kr. en árið 2010 var tap sem nam 79,4 m.kr.

Langtímaskuldir Háskólans á Bifröst voru 330 m.kr. í lok árs 2011 og skammtímaskuldir 102 m.kr. Eigið fé Háskólans á Bifröst nam 84 m.kr. í lok árs 2011 og hækkaði það milli ára um 18 m.kr. og er eiginfjárhlutfall 16%.

Rekstur og efnahagur

Rekstur	2011	2010	2009	2008
<i>Allar tölur í milljónum króna</i>	2011	2010	2009	2008
Rekstrartekjur	737	769	866	827
Rekstrargjöld	<u>690</u>	<u>804</u>	<u>832</u>	<u>879</u>
Rekstrarafgangur	46,8	35	34	-52
Afskriftir	20,5	21	14	8
Fjármagnsliðir	<u>43,5</u>	<u>-22</u>	<u>16</u>	<u>12</u>
Hagnaður fyrir óreglulega liði	-17,1	-78	4	-48
Óreglulegar tekjur	<u>0</u>	<u>-1</u>	<u>20</u>	<u>-33</u>
Rekstrarniðurstaða	-17,1	-79	24	-81
Efnahagur				
Fastafjármunir	416	424	435	99
Veltufjármunir	<u>100</u>	<u>82</u>	<u>107</u>	<u>103</u>
Eignir samtals	516	506	542	202
Eigið fé	84	66	146	122
Langtímaskuldir	330	278	302	0
Skammtímaskuldir	<u>102</u>	<u>161</u>	<u>94</u>	<u>80</u>
Skuldir og eigið fé samtals	516	506	542	202

Fjárhagsleg endurskipulagning

Á árinu 2011 var farið í fjárhagslega endurskipulagningu til að styrkja rekstur og lausafjárstöðu Háskólans. Tekin voru ný langtímalán hjá Byggðastofnun að fjárhæð 90 m.kr. og bakhjarlar skólans greiddu inn nýtt stofnfé að fjárhæð 65,1 m.kr. sem skiptist þannig:

Samband íslenskra samvinnufélaga	10.000.000
Samvinnusjóðurinn ses.	9.605.022
Borgarbyggð	30.000.000
Samtök atvinnulífsins	10.000.000
Samkaup hf.	5.000.000
Kaupfélag Borgfirðinga svf.	500.000
Samtals	<u>65.105.022</u>

Allt stofnfé er inngreitt nema frá Borgarbyggð en það mun verða greitt með þremur jöfnum greiðslum á árunum 2012, 2013 og 2014.

Í lok árs var lausafjárstaða háskólans viðunandi. Skólinn er í skilum með öll sín útgjöld og átti rúmar 15,2 millj. í handbæru fé og var veltufjárhlutfallið um 1,00

Á Bifröst eru rekin fjögur fasteignafélög Kiða ehf., Selfell ehf., Vikrafell ehf. og Nemendagarðar Samvinnuháskólans. Háskólinn er eigandi að öllum þessum félögum að fullu. Skólinn var í viðræðum við Íbúðalánasjóð, sem er stærsti kröfuhafi félaganna, allt árið 2011 um fjárhagslega endurskipulagningu á þeim og var þeim viðræðum ólokið árið 2011.

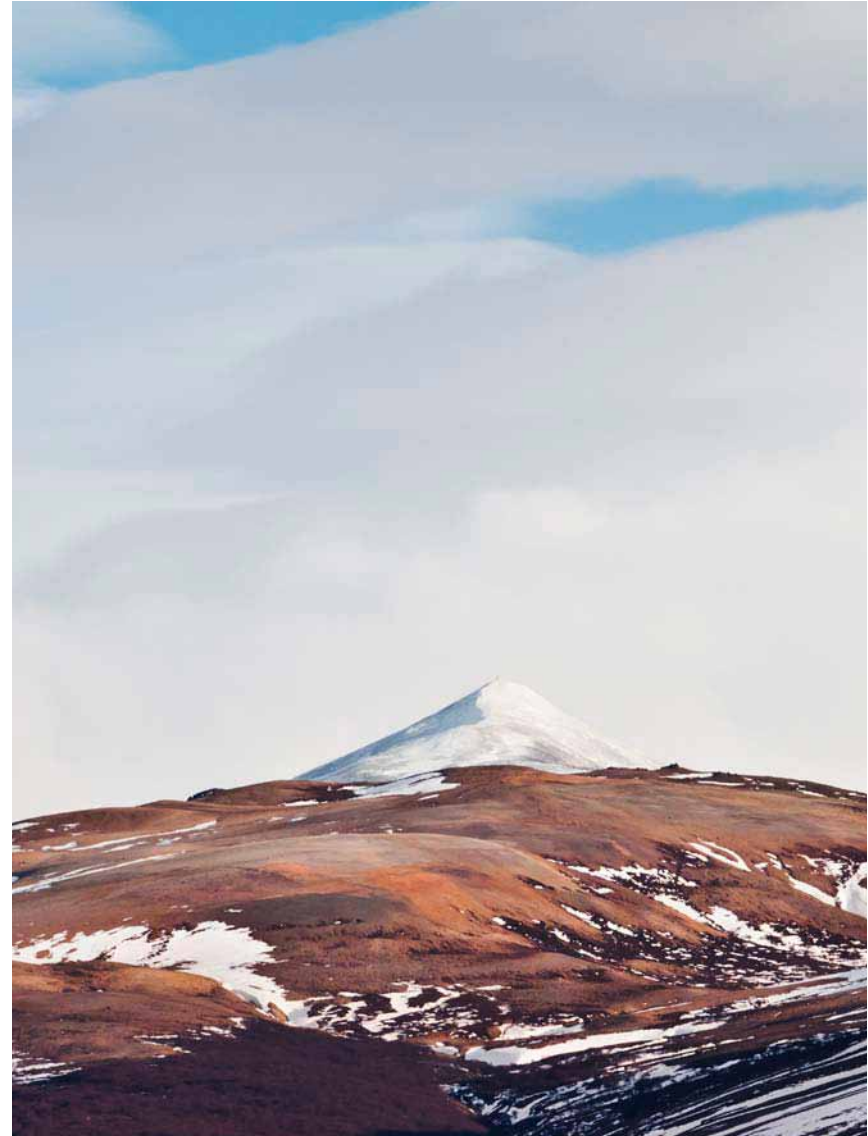


Húsnæðismál

Árið 2011 bárust 479 verkbeiðnir í gegnum leigukerfið, bæði minniháttar og stærri frávik, auk fjölda annarra munnlegra verkbeiðna.

Í byrjun árs var leigu á íbúðargámum við Skógarsel sagt upp og gámar fjarlægðir af svæðinu í febrúar. Stefnt er að því að setja grasflöt á það svæði sem þar sem gámarnir voru. Á árinu var skipt um þakrennur við vörumóttöku á kaffihúsi. Húsnæðissviðið sá áfram um úthlutun á gistingu fyrir fjarnema skólans. Gekk sú úthlutun almennt vel bæði á vor- og haustönn.

Á árinu fækkaði um einn starfsmann á húsnæðissviði. Það eru því tveir starfsmenn sem sjá um viðhald innan háskólaborpsins; annar þeirra er smiður og hinn húsvörður sem einnig er í viðhaldi. Þrír starfsmenn eru í ræstingum, þeir hafa ennfremur umsjón með kaffistofu kennara og sjá um þrif á skólahúsnæði og Hamragörðum, sem notaðir hafa verið fyrir fjarnema á vinnuhelgum. Auk þess er einn fastur starfsmaður sem sinnir öryggisvörslu um kvöld og helgar.



Rannsóknir og útgáfa

Útgefnar bækur og greinar fastráðinna starfsmanna árið 2011

Ágúst Einarsson

Ágúst Einarsson. (2011). *Hagræn áhrif kvikmyndalistar*. Háskólinn á Bifröst.

Ágúst Einarsson. (2011). The food retail market and the Common Agricultural Policy in the Nordic countries and the countries applying for EU membership. *Bifröst Journal of Social Sciences (BJSS)*, 5i, bls. 1-15.

Ágúst Einarsson. (2011). The Impact of the Reform of the Common Agricultural Policy (CAP) on the Nordic food Retail Market and the Seven applicants for EU Membership. Ráðstefnurit. European Institute of Retailing and Services Studies. *Bifröst Journal of Social Sciences (BJSS)*, 5.

Auður H. Ingólfssdóttir

Auður H. Ingólfssdóttir. (2011). Go North, Young Man. Gendered discourses on climate change and security in the Arctic. Sustainable development in the Arctic region through peace and stability. Í Heininen, Lassi & Rouge-Oikarinen, p Regis (ritstjórar) . *NGP Yearbook*, 40, (4), bls. 89-97.

Auður H. Ingólfssdóttir (2011). Climate change and security in the Arctic: Untouched and to be conquered. *NIKK magasin*, 2,i, bls. 22-25.

Auður H. Ingólfssdóttir og Anna Karlsdóttir. (2012) Gendered Outcomes of Socioeconomic Restructuring: A Tale from a Rural Village in Iceland. *NORA- Nordic Journal of Feminist and Gender Research*, 19,(4), bls. 163-180.

Bryndís Hlökkversdóttir

Bryndís Hlökkversdóttir. (2011). *Eftirlit Alþingis með framkvæmdarvaldinu*. Skýrsla stjórnlaganefndar, 1, bls. 294-303.

Bryndís Hlökkversdóttir. (2011). Þingræði, samtíð og saga. *Tímarit um stjórnmál og stjórnsýslu*, 2. tbl., 7. árg.

Einar Svansson

Einar Svansson og Eva Rikmann (ritstjórar) (2011, janúar). *Today's lead user shows tomorrow's mainstream tourist offering.*, Project no. 08141 Final report. Nordic Innovation Center.

Eiríkur Bergmann

Eiríkur Bergmann. (2011). *Sjálfstæð þjóð - trylltur skrill og landráðalýður* Reykjavík: Veröld.

Eiríkur Bergmann. (2011). On the edge – Iceland's national discourse and the European project. Í Ramos, C. T. (ritstj.), *Ideas of Europe in national political discourse*. Bologna: Il Mulino.

Jón Ólafsson

Jón Ólafsson. (2011). Róttækur háskóli – tvíræður háskóli. *Ritið*, 1 (11).

Jón Ólafsson. (2011). Umburðarlyndi. Í Salvör Nordal og Vilhjálmur Árnason (ritstjórar), *Siðfræði og Samfélag*. Reykjavík: Siðfræðistofnun Háskóla Íslands, 2011.

Jón Ólafsson. (2011). Sannleikur og lygi. *Glíman*, 8.

Magnús Árni Magnússon

Magnús Árni Magnússon. (2011). *The Engagement of Iceland and Malta with European Integration: Economic Incentives and Political Constraints*, Doktorsritgerð í stjórnfræði. Háskóli Íslands.

Njörður Sigurjónsson

Njörður Sigurjónsson. (2011). The Language of Arts Management: Ontological, Theoretical and Methodological Reductions. Í Constance DeVereaux (ritstjóri), *Cultural Management and its Boundaries: Past, Present, and Future*. HUMAK Publications, Series E 3.

Njörður Sigurjónsson. (2011). *Framing the revolution: the polyrhythmic organization of the 2009 protests in Iceland*. Erindi á fimmtu Nordiska konferensen för kulturpolitisk forskning 23. – 25. ágúst 2011 í Norrköping.

Pálmar Þorsteinsson

Pálmar Þorsteinsson og Anna Gunnþórsdóttir (2011, desember). Tacit coordination and equilibrium selection in a merit-based grouping mechanism: A cross-cultural validation study. Í Chan, F., Marinova, D. and Anderssen, R.S. (ritstjórar) *MODSIM2011, 19th International Congress on Modelling and Simulation*. Modelling and Simulation Society of Australia and New Zealand, bls. 1292-1298.

Sigurður Líndal

Sigurður Líndal. (2011). *Eine kleine Geschichte Islands*. Berlin: Suhrkamp Verlag.

Sigurður Líndal og Skúli Magnússon. (2011). *Réttarkerfi Evrópusambandsins og Evrópska efnahagssvæðisins. Megindrættir*. Reykjavík: Hið íslenska bókmenntafélag.

Sigurður Líndal. (2011). (ritstj. Jón Sigurðsson). Ráðherraábyrgð sem þáttur í sjálfstæðu þjóríki Íslendinga. *Jón Sigurðsson. Hugsjónir og stefnumál. Tveggja alda minning*. Reykjavík: Hið íslenska bókmenntafélag.

Sigurður Líndal. Um þjóðareign. *Úlfjótur*, 64.



Útgefið efni, erindi og greinar rannsóknasetra

Rannsóknasetur verslunarinnar

Dreifbýlisverslun á Íslandi: Aðstæður og viðhorf íbúa til verslunar í heimabyggð. Skýrsla gefin út í janúar 2011.

Úrbætur í starfsþjálfun verslunarfólks. Skýrsla sem fjallar um úrbætur í starfsþjálfun verslunarfólks, útgefin í desember 2011.

Norrænn samanburður á tölfræði vegna útgáfu og sölu á bókum á Íslandi og hinum Norðurlöndunum. Unnið fyrir Félag íslenskra bóka-útgefendur í júlí 2011.

Árbók verslunarinnar 2011. Birt í ágúst 2011.

Innovation in Nordic Tourism. A summary report on innovation projects in the Nordic tourism industry 2008-2011. Published by Nordic Innovation Centre 2011.

Evrópufræðasetur

Eiríkur Bergmann Einarsson. (2011, apríl). *Iceland's National Discourse and the EU – a Reluctant Participant* Ráðstefnurit. Micropolities in the Margins of Europe - Postcolonial Sovereignty Games (MEPS). Nuuk: University of Greenland.

Eiríkur Bergmann Einarsson (2011, mars). *Iceland and the EEA, 1994-2011* [Report for the Norwegian EEA Review Committee, established by the Norwegian government in January 2010]. Oslo: Europautredningen.

Rannsóknasetur um menningarmál

Ágúst Einarsson. (2011, 18. febrúar). *The Extraordinary Extent of Cultural Consumption in Iceland.* Ráðstefnurit. The Culture and Business Conference in Iceland.

Ágúst Einarsson. (2011, 30. september). *Um hagræn áhrif kvikmyndalistar.* Erindi á ráðstefnu Háskólans á Bifröst og samtaka kvikmyndafólks.

Ágúst Einarsson. (2011). *Menning og markaður í kvikmyndum.* Erindi á ráðstefnu til heiðurs Brynjólfi Sigurðssyni prófessor. Reykjavík

Njörður Sigurjónsson. (2011, 7. nóvember). *The Organization of music and the listening guest: Ideas of structure and subjectivity in the prevailing concert setting.* Erindi á Art Talk International Arts & Cultural Management Lecture Series. Northern Arizona University.

Njörður Sigurjónsson. (2011, 18. febrúar). *Culture, Business and the End of Cultural Policy.* Erindi á ráðstefnunni Culture and Business í Salnum, Kópavogi.

Njörður Sigurjónsson. (2011, 25. febrúar). *Skaparinn, upplýsingin og áheyrandinn: Eiginleg rannsókn á tónleikum sem fóru fram fyrir löngu.* Erindi á ráðstefnu um tónlistarrannsóknir. Háskóli Íslands.

Njörður Sigurjónsson. (2011, 15. október). „Gas! Gas! Gas!“. *Að ráða í vald(i) hávaða.*

Erindi á ráðstefnunni Tónlistarrannsóknir á Íslandi: Vettvangur, aðferðir og nálgun. Menntavísindasvið Háskóla Íslands.



HÁSKÓLINN Á BIFRÖST
BIFRÖST UNIVERSITY