



Óstaðbundin störf: viðhorf, væntingar og búseta

Niðurstöður úr viðhorfskönnun

Háskólinn á Bifröst

Rannsóknasetur í byggða- og sveitarstjórnarmálum

RBS Working paper series



HÁSKÓLINN
Á BIFRÖST

Apríl 2026

ISSN: 3023-2406

Gréta Bergrún Jóhannesdóttir

Vífill Karlsson

Efnisyfirlit

| | |
|---|----|
| Myndir..... | 3 |
| Tölur | 4 |
| Rannsókn um óstaðbundin störf | 5 |
| Markmið..... | 5 |
| Stutt samantekt á niðurstöðum | 7 |
| Hvað vitum við um óstaðbundin störf..... | 9 |
| Fjarvinna sem partur af umhverfisábyrgð | 12 |
| Aðferðarfræði..... | 14 |
| Gögn og bakgrunnsbreytur | 15 |
| Niðurstöður | 18 |
| Allt landið | 18 |
| Almennar aðstæður á vinnumarkaði, fjöldi óstaðbundinna starfa og hugsanleg fjölgun þeirra | 18 |
| Óskabúseta..... | 26 |
| Ítarlegri úrvinnsla fyrir landið allt..... | 28 |
| Fjöldi starfandi í óstaðbundnum störfum og möguleg fjölgun þeirra | 28 |
| Óskabúseta og fjöldi sem flytti sig um set | 32 |
| Niðurstöður fyrir Vesturland | 34 |
| Almennar aðstæður á vinnumarkaði..... | 34 |
| Ítarlegri úrvinnsla Vesturland | 38 |
| Fjöldi starfandi í óstaðbundnum störfum og möguleg fjölgun þeirra | 38 |
| Óskabúseta Vestlendinga | 41 |
| Umræða | 45 |
| Viðauki I..... | 49 |
| Spurningalisti könnunarinnar | 49 |

Myndir

| | |
|--|----|
| Mynd 1 Þátttakendur í könnun eftir landshlutum | 15 |
| Mynd 2 Menntun þátttakenda | 15 |
| Mynd 3 Heildartekjur á mánuð fyrir skatt | 16 |
| Mynd 4 Hver er staða þín á vinnumarkaði? | 16 |
| Mynd 5 Til hvaða atvinnugreinar telst þitt aðalstarf? | 17 |
| Mynd 6 Vinnuhlutfall í launaðari vinnu | 17 |
| Mynd 7 Hversu marga daga í viku mætirðu á fasta starfsstöð vegna vinnu? | 18 |
| Mynd 8 Munur á ríkisstörfum og öðrum í mætingu á fasta vinnustöð | 19 |
| Mynd 9 Hefur þinn vinnustaður tekið afstöðu til óstaðbundinna starfa? | 19 |
| Mynd 10 Afstaða vinnuveitenda til óstaðbundinna starfa. | 20 |
| Mynd 11 Hverjar eru helstu hindranir fyrir því að vinna óstaðbundið? | 21 |
| Mynd 12 Afstaða kvenna og karla er varðar hindranir til óstaðbundinnar vinnu..... | 21 |
| Mynd 13 Er aðal starfsstöð þíns vinnustaðar í minna en klst fjarlægð? | 22 |
| Mynd 14 Hvernig er þá þitt vinnufyrirkomulag? | 22 |
| Mynd 15 Hversu mikinn tíma vinnurðu núna og gætir unnið óstaðbundið? | 23 |
| Mynd 16 Hversu mikinn hluta heldurðu að þú gætir unnið utan fasts vinnustaðar? | 23 |
| Mynd 17 Myndir þú nýta þér að starfa meira óstaðbundið og þá hversu mikið? | 24 |
| Mynd 18 Myndir þú nýta þér að starfa meira óstaðbundið og þá hversu mikið? | 25 |
| Mynd 19 Er hægt að leigja skrifstofu/vinnurými í þínu samfélagi?..... | 25 |
| Mynd 20 Hvaða aðstöðu myndir þú nýta þér í samvinnurými? | 26 |
| Mynd 21 Óskabúseta ef starfsmaður getur unnið óstaðbundið að vild? | 27 |
| Mynd 22 Kynjaskipt óskabúseta ef starf væri óstaðbundið..... | 27 |
| Mynd 23 Aldursskipt óskabúseta ef starf væri óstaðbundið. | 28 |
| Mynd 24 Hversu marga daga í viku mæta Vestlendingar á fasta starfsstöð vegna vinnu? | 34 |
| Mynd 25 Afstaða vinnuveitenda Vestlendinga til óstaðbundinna starfa..... | 35 |
| Mynd 26 Er aðal starfsstöð vinnustaða Vestlendinga í minna en klst fjarlægð? | 36 |
| Mynd 27 Vinnufyrirkomulag Vestlendinga | 36 |
| Mynd 28 Geta Vestlendingar leigt skrifstofu/vinnurými í sínu samfélagi? | 36 |
| Mynd 29 Helstu hindranir fyrir Vestlendinga að vinna óstaðbundið eða með sveigjanlegra vinnufyrirkomulagi..... | 37 |
| Mynd 30 Vesturland - Hversu mikinn tíma vinna Vestlendingar núna og gætir unnið óstaðbundið? | 38 |

Töflur

| | |
|--|----|
| Tafla 1. Fjöldi stöðugilda ríkisins eftir landshlutum í lok árs 2020 og 2024 | 10 |
| Tafla 2. Hlutfall þeirra sem starfa óstaðbundið. | 29 |
| Tafla 3. Fjöldi þeirra sem starfa óstaðbundið. | 30 |
| Tafla 4. Fjöldi heilla stöðugilda sem unnin eru óstaðbundið. | 30 |
| Tafla 5. Hlutfallsleg breyting á fjölda þeirra sem starfa óstaðbundið og gætu unnið meira óstaðbundið. | 31 |
| Tafla 6. Breyting á fjölda þeirra sem starfa óstaðbundið og gætu unnið meira óstaðbundið. | 31 |
| Tafla 7. Breyting á fjölda þeirra sem starfa óstaðbundið og gætu unnið meira óstaðbundið í heilum stöðugildum. | 32 |
| Tafla 8. Hlutfall þeirra sem flytti annað ef það gæti unnið störf sín óstaðbundið eins mikið og það vildi. | 33 |
| Tafla 9. Fjöldi þeirra sem flytti annað ef það gæti unnið störf sín óstaðbundið eins mikið og það vildi. | 34 |
| Tafla 10. Hlutfall Vestlendinga sem starfa óstaðbundið. | 38 |
| Tafla 11. Fjöldi Vestlendinga sem starfa óstaðbundið. | 39 |
| Tafla 12. Fjöldi heilla stöðugilda Vestlendinga sem unnin eru óstaðbundið. | 39 |
| Tafla 13. Hlutfallsleg breyting á fjölda Vestlendinga sem starfa óstaðbundið og gætu unnið meira óstaðbundið. | 40 |
| Tafla 14. Breyting á fjölda Vestlendinga sem starfa óstaðbundið og gætu unnið meira óstaðbundið. | 40 |
| Tafla 15. Breyting á fjölda Vestlendinga sem starfa óstaðbundið og gætu unnið meira óstaðbundið í heilum stöðugildum. | 41 |
| Tafla 16. Hlutfall Vestlendinga sem flytti annað ef það gæti unnið störf sín óstaðbundið eins mikið og það vildi. | 42 |
| Tafla 17. Fjöldi Vestlendinga sem flytti annað ef það gæti unnið störf sín óstaðbundið eins mikið og það vildi. | 42 |
| Tafla 18. Núverandi búseta (blá) og óska dreifbýli til búsetu á Vesturlandi ef starf væri óstaðbundið | 43 |
| Tafla 19. Núverandi búseta (blá) og óska búseta í þéttbýli á Vesturlandi ef starf væri óstaðbundið | 43 |
| Tafla 20. Núverandi búseta (blá) og óskabúseta ef starf væri óstaðbundið | 43 |
| Tafla 21. Vesturland - Núverandi sveitarfélagsbúseta á Vesturlandi | 44 |
| Tafla 22. Núverandi búseta í þéttbýli á Vesturlandi (blá) og óskabúseta ef starf væri óstaðbundið | 44 |
| Tafla 23. Heildarlaun, fjöldi starfsmanna og fjöldi launagreiðenda hins opinbera 2020, 2024 og 2025. | 45 |

Rannsókn um óstaðbundin störf

Markmið

Tilgangur og markmið þessarar rannsóknar er að nálgast með nýjum hætti möguleg byggðaáhrif óstaðbundinna starfa. Starf telst óstaðbundið ef inna má það af hendi að hluta til eða öllu leyti (á bilinu 1 til 100%) hvar sem er. Nú þegar liggur fyrir mat stjórnenda innan ráðuneyta hins opinbera á því hversu mörg ársverk þau gætu auglýst sem óstaðbundin störf. Í þessari rannsókn er almenningur spurður í netkönnun hvort störf þeirra, og hversu mikið af þeim, mætti leysa eftir hugmyndafræðinni um óstaðbundin störf. Þannig fáum við annan vinkel og kannski raunhæfari á það hverjir möguleikarnir eru fyrir hið opinbera í þessum efnum, sem og einkageirann. Nokkur athygli hefur verið á opinber störf í þessari umræðu allri og einkafyrirtæki svolítið orðið útundan.

Handafhófskenndur úrtakshópur af öllu landinu svaraði könnuninni og því hægt að meta möguleika landsbyggðanna í óstaðbundnum störfum bæði raunhæft og til hins ýtrasta, en jafnframt fá afstöðu höfuðborgarbúa. Rannsóknarspurningarnar eru þrjár:

1. Hversu margir starfandi vinna störf sín óstaðbundið að mati þeirra sjálfra?
2. Hversu margir á vinnumarkaði gætu unnið meira óstaðbundið að mati þeirra sjálfra?
3. Hvar myndi fólk vilja búa ef það gæti unnið störf sín óstaðbundið eins mikið og það vildi?

Svörin verða birt fyrir landið allt en síðan brotin upp á milli landsbyggða og höfuðborgarsvæðisins annars vegar og ríkisins og annarra vinnuveitenda (þ.m.t. einkageirans) hins vegar.

Nýlundu þessarar rannsóknar má skipta í þrjá liði:

1. Hér er almenningur spurður en ekki eingöngu yfirmenn
2. Einkageirinn og sveitarfélög eru undir ásamt ríkinu
3. Samanburður á milli landsbyggða og höfuðborgarsvæðisins
4. Spurt er um óskabúsetu ef þátttakandi getur fullnýtt möguleika sína að vinna „óstaðbundið“

Með því að beina spurningunum til almennings en ekki yfirmanna má færa rök fyrir því að sá sem vinnur tiltekið starf sé betur í stakk búinn að meta hvort og hversu mikið hægt er að vinna tiltekið starf „óstaðbundið“.

Með því að taka einnig einkageirann og sveitarfélög gefst kostur á að sjá hversu langt sá hópur er kominn í samanburði við ríkið. Einnig er þá hægt að skoða heildartækifæri samfélagsins á vinnumarkaði hvað þetta snertir en hið opinbera hefur einungis á bilinu 25-30% starfandi. Ríkisstörfín eru um helmingur þeirra¹. Af þessu má sjá að tækifærin eru hugsanlega miklu meiri í einkageiranum. Vissulega er ekki hægt að gera kröfur á einkageirann í þessum efnum en það má hvetja hann – ef möguleiki er á og þurfa þykir. Þar með er hægt að meta hrein búsetutækifæri landsbyggðanna við viðkomandi fyrirkomulag.

Ástæðan fyrir því að spurt er um óskabúsetu er sú að óstaðbundin störf opna fyrir möguleika allra íbúa til að vinna hvar á landi sem er. Dæmi er um vinnustaði á Vesturlandi þar sem tilfinningin er sú að meirihluti starfsmanna búi á höfuðborgarsvæðinu og hefur gert lengi. Sama er hægt að segja um stóran hluta starfsmanna á Grundartanga, jafnvel þó að ekki sé nokkur leið að vinna þau „óstaðbundið“. Það er því rétt að spyrja „starfsmenn“ hver sé þeirra óskabúseta svo finna megi út hvort í þessu liggi tækifæri fyrir landsbyggðirnar og höfuðborgarsvæðið. Að sumu leyti mætti telja að tækifæri höfuðborgarsvæðisins lægju í því ef fólk vildi flytja þaðan út á land til að létta á þrýstingi á fasteignamarkaði, umferðarmannvirkjum, öðrum innviðum og ýmissi þjónustu. Það er þó alls ekki víst að höfuðborgarbúar hugsi þannig.

Rannsóknin var sérverkefni fyrir Samtök sveitarfélaga á Vesturlandi, þó niðurstöður og gögn séu fyrir landið allt. Sér kafli er því um Vesturland þar sem sérkeyrslugögn fyrir svæðið eru tekin með og leitast verður við að svara ofangreindum rannsóknarspurningum fyrir Vesturland.

¹ *Hið opinbera er í þjóðhagsreikningum skipt upp í ríki, sveitarfélög og almannatryggingar (Sigurður Snævarr Haglýsing Íslands (Reykjavík, Heimskringla, 1993, bls. 321)). Hér er ríki og almannatryggingum slegið saman og því er hið opinbera ríki og sveitarfélög.*

Stutt samantekt á niðurstöðum

Niðurstöður sýna að það liggja mörg tækifæri í sveigjanlegra starfsumhverfi. Það er sóknarfæri fyrir fyrirtæki að marka sér stefnu hvað varðar blandað vinnufyrirkomulag, sem mögulega eykur vellíðan starfsfólks og hefur einnig jákvæð umhverfisáhrif. Nokkuð stór hluti fólks telur að starf sitt mætti vinna meira óstaðbundið. Þó mikill meirihluti fólks vilji búa á sama stað og núna, gæti aukning óstaðbundinna starfa haft þónokkur byggðaáhrif þar sem fjöldi fólks af höfuðborgarsvæðinu myndi vilja búa í landsbyggðunum ef starfið þeirra væri ekki staðbundið. Fyrir fámenn byggðarlög gætu það verið mikilvægir einstaklingar að fá inn til búsetu. Þá er einnig mikið sóknarfæri á höfuðborgarsvæðinu falið í auknum sveigjanleika í vinnufyrirkomulagi sem myndi mögulega létta á umferðarpunga.

Allt landið

- Um 17% þátttakenda segja starf sitt óstaðbundið eða sjá enga hindrun til þess. Aðeins 7% segjast þó vinna 100% óstaðbundið og 4% segja það vera 75-99% óstaðbundið.
- Alls 24% þátttakenda segja að vinna sín gæti verið óstaðbundin í 26-75% hlutfalli en aðeins 10% segja það vera raunina í dag.
- 55% landsmanna vinna 1 til 100% af sínum störfum óstaðbundið. Það eru 120.910 einstaklingar en jafngildir 47.219 stöðugildum (Tafla 3) þegar tekið hefur verið tillit til þess hversu stór hluti starfsins er unninn óstaðbundið eða rúmlega 20% af öllum stöðugildum.
- 36,7% starfandi myndu vilja vinna meira óstaðbundið að mati þeirra sjálfra en 5,9% minna. Það gerir nettó hlutfallið 30,8% eða 67.902 starfandi eða 23.781 umreiknað í stöðugildi (Tafla 6). Það er 50% aukning.
- Landsbyggðarfolk telur frekar (40%) að starf sitt gæti ekkert verið unnið óstaðbundið samanborið við höfuðborgarbúa (26%). Höfuðborgarbúar eru líklegri en landsbyggðarfolk til að segja að starf sitt gæti verið unnið meira óstaðbundið.
- Færri ríkisstarfsmenn (29%) en starfsmenn annarra vinnuveitenda (42%) vita ekki hvort vinnuveitandinn hafi markað stefnu um sveigjanlegt vinnufyrirkomulag. Alls 37% ríkisstarfsmanna segja stefnu vera til staðar um sveigjanleika í vinnufyrirkomulagi en 26% starfsmanna annarra vinnuveitenda.
- Flestir myndu vilja búa þar sem þeir búa núna ef þeir gætu unnið störf sín óstaðbundið eins mikið og þeir vildu eða 81%. Um 19% myndi þá vilja skipta um búsetu en það hlutfall skiptist í 19,5% á höfuðborgarsvæðinu og 17,6% í landsbyggðunum. Af þeim sem vildu flytja af landsbyggðunum myndi 83,2% þeirra flytja á aðra staði í landsbyggðunum en einungis

15,3% á höfuðborgarsvæðið og 1,5% erlendis. Af þeim sem vildu flytja af höfuðborgarsvæðinu myndi 76,6% þeirra flytja á staði í landsbyggðunum en einungis 22,5% til annars staðar á höfuðborgarsvæðið og 0,9% erlendis.

- Að teknu tilliti til ofangreindra hlutfalla og íbúafjölda (á aldrinum 0-67 ára) þá myndi íbúum fjölga um 28.722 (20%) í landsbyggðunum en fækka um 29.411 (12%) á höfuðborgarsvæðinu ef fólk væri heimilt að vinna eins mikið óstaðbundið og þau teldu mögulegt í sínu starfi og vildu. Ný stöðugildi auglýst sem óstaðbundin myndu ekki skila sömu áhrifum til skemmri tíma litið.
- Fleiri konur en karlar telja skort á vinnuaðstöðu heima, sem og afstöðu yfirmanna vera hindrun til að vinna óstaðbundið.

Fyrir Vesturland

- Íbúar á Vesturlandi vinna töluvert meira óstaðbundið eða í sveigjanlegra vinnufyrirkomulagi heldur en meðaltal á landsvísu.
- Íbúar á Vesturlandi sem búa í meira en klukkustundar fjarlægð frá aðalstarfsstöð eru líklegri en aðrir í sömu stöðu til að keyra til vinnu, vinna heima eða leigja staka skrifstofu.
- Alls 57% Vestlendinga vinna 1 til 100% af sínu störfum óstaðbundið. Það eru 5.242 en jafngildir 2.366 stöðugildum þegar tekið hefur verið tillit til þess hversu stór hluti starfsins er unninn óstaðbundið eða rúmlega 24% af öllum stöðugildum á móti 20% á landsvísu.
- 42% starfandi Vestlendinga myndu vilja vinna meira óstaðbundið að mati þeirra sjálfra en 4% minna. Það gerir nettó hlutfallið 38% eða 3.738 starfandi eða 1.102 umreiknað í stöðugildi (Tafla 6).
- Flestir myndu vilja búa þar sem þeir búa núna ef þeir gætu unnið störf sín óstaðbundið eins mikið og þeir vildu eða 83%.
- 17% Vestlendinga myndu vilja skipta um búsetu ef þeir fengju að vinna eins mikið óstaðbundið og kostur er. Sama hlutfall og annars staðar í landsbyggðunum en um 20% á höfuðborgarsvæðinu. Af þeim sem vildu flytja af Vesturlandi myndi 56% þeirra flytja á aðra staði á Vesturlandi en einungis 16,3% á höfuðborgarsvæðið, 28% annars staðar í landsbyggðirnar og engir erlendis. Af þeim sem vildu flytja af höfuðborgarsvæðinu myndu 22,9% þeirra flytja á Vesturland en af þeim sem vildu flytja af landsbyggðunum utan Vesturlands myndu 7,9% vilja flytja á Vesturland.
- Að teknu tilliti til ofangreindra hlutfalla og íbúafjölda (á aldrinum 0 -67 ára) þá myndi íbúum á Vesturlandi fjölga um 10.279 (58%).

Hvað vitum við um óstaðbundin störf

Undanfarin ár hefur verið síaukin umræða á Íslandi um óstaðbundin störf. Þar er helst horft til þess að auka frelsi einstaklinga til búsetu, auka sveigjanleika til starfa sem og að styrkja landsbyggðirnar með því að gera fólki kleift að búa þar og starfa, óháð starfsvali. Þá er einnig horft til þess að búseta hafi ekki áhrif á val á starfsfólki, og þrengi þar með tækifæri fyrirtækja og stofnana til framfara. Með þessu er í rauninni verið að stækka vinnumarkaðinn landfræðilega en jafnframt auka hreyfanleika og auka þar með líkurnar á að bæði einstaklingar og fyrirtæki fái þarfir sínar og óskir uppfylltar varðandi eiginleika starfa og starfsfólks, þannig að sérhæfing hvers og eins nýtist sem best. Allir þessir þættir stuðla að aukinni samkeppni á vinnumarkaði og framleiðni.

Í stefnuyfirlýsingu ríkisstjórnar (2017+) er kveðið á um að ráðuneytum og stofnunum þeirra verði falið að skilgreina störf og auglýsa þau án staðsetningar eins og kostur er, þannig að búseta hafi ekki áhrif við val á starfsfólki.² Árið 2021 kom út skýrsla um störf án staðsetningar³, á vegum Stjórnarráðs Íslands þar sem farið var yfir ýmis atriði er varðar störf án staðsetningar hjá ríkinu, annmarka, kröfur og ávinning. Þar kom meðal annars fram:

Um 27% forstöðumanna ríkisstofnana töldu líklegt að auglýst yrði starf án staðsetningar innan næstu 24 mánaða, 63% sögðu það ólíklegt, 10% voru óviss.

Um 21% telur frekar eða mjög líklegt að 5% auglýstra starfa verði án staðsetningar fyrir árslok 2021 en meirihlutinn, eða 72%, telur það frekar eða mjög ólíklegt.

Um 22% aðspurðra telja frekar eða mjög líklegt að 10% auglýstra starfa verði án staðsetningar fyrir árslok 2024 en 71% telur það frekar eða mjög ólíklegt.

Í stefnumarkandi Byggðaaætlun 2018-2024⁴, samþykkt af Alþingi í júní 2018 var markið sett á að 10% auglýstra starfa á vegum ríkisins yrði auglýst án staðsetningar og virðist það hafa þokast í þá átt eða um 9% miðað við tölur sem birtar eru í rannsókn RHA.⁵ Í stefnummótandi Byggðaaætlun fyrir árin 2022-2036⁶ segir að markmið sé að dreifa störfum á vegum ríkisins til að stuðla að fjölbreyttu atvinnulífi um landið. Þar sé markið „Þegar ný starfsemi hefst eða breytingar verða á starfsmannahaldi á vegum ríkisins verði

² Stjórnarráðið (2017). Samstarfssáttmáli ríkisstjórnar Sjálfstæðisflokks, Framsóknarflokks og Vinstri grænna.

³ Skýrsla um störf án staðsetningar (Stjórnarráð Íslands, 2021)

<https://www.stjornarradid.is/gogn/rit-og-skyrslur/stakt-rit/2021/09/07/Skyrsla-um-storf-an-stadsetningar/>

⁴ Stjórnarráð Íslands / Alþingi. (2018). Stefnumótandi byggðaaætlun fyrir árin 2018–2024.

<https://www.stjornarradid.is/gogn/rit-og-skyrslur/stakt-rit/2018/06/14/Byggdaaetlun-samthykkt-a-Althingi/>

⁵ Sjá: https://www.rha.is/static/extras/images/ostadbundin-storf-skyrsla_lokautgafa157.pdf

⁶ Sjá <https://www.althingi.is/altext/152/s/1383.html>

metið með hlutlægum hætti hvort staðsetja megi störfin/starfsemina utan höfuðborgarsvæðisins“. Þá segir einnig í B.7 lið um óstaðbundin störf:

Störf hjá ríkinu verði ekki staðbundin nema eðli starfsins krefjist þess sérstaklega, þannig að búseta hafi ekki áhrif á ráðningar. Tekið verði saman yfirlit um fjölda starfsstöðva/-rýma og fjölda ríkisstarfa sem eru óháð staðsetningu. Í kjölfarið verði sett markmið um fjölgun vinnurýma og óstaðbundinna starfa með sem jafnastri dreifingu um landið. Byggðir verði upp vinnustaðaklasar í samstarfi ríkis, sveitarfélaga og annarra aðila eftir atvikum þannig að góð vinnuástaða verði í boði sem víðast um landið.

Þarna er haft að aðalmarkmiði að búsetufrelsi verði eftt með fjölgun atvinnutækifæra og auknum fjölbreytileika starfa á landsbyggðinni. Í þessu samhengi er áhugavert að birta tölur yfir fjölda ríkisstarfa eftir landshlutum sem Byggðastofnun tekur saman í stöðugildum talið⁷:

Tafla 1. Fjöldi stöðugilda ríkisins eftir landshlutum í lok árs 2020 og 2024

| Landshluti | 31.12.2020 | 31.12.2024 | Breyting |
|-------------------|------------|------------|----------|
| Höfuðborgarsvæðið | 18.099 | 20.387 | 13% |
| Suðurnes | 1.219 | 1.742 | 43% |
| Vesturland | 823 | 925 | 12% |
| Vestfirðir | 455 | 508 | 12% |
| Norðurland vestra | 511 | 551 | 8% |
| Norðurland eystra | 2.005 | 2.387 | 19% |
| Austurland | 558 | 663 | 19% |
| Suðurland | 1.497 | 1.816 | 21% |
| Erlendis | 64 | 75 | 17% |

Þarna kemur vissulega fram að aukning starfa er í öllum landshlutum, mest á Suðurnesjum og Suðurlandi en á Vesturlandi fjölgaði minna hlutfallslega en þar og á höfuðborgarsvæðinu. Minnst var aukningin á Norðurlandi vestra. Galli þessara talna m.v. viðfangsefni þessarar rannsóknar er sá að störfín eru flokkuð eftir því hvar þau eru unnin. Þetta verður skoðað betur í kaflanum umræður aftarlega í skýrslunni.

Byggðastofnun hefur tekið saman rafrænt kort þar sem finna má skrifstofukjarna eða einhvers konar atvinnuklasa sem hafa laust rými til fjarstarfa (sjá: <https://thjonustukort.is>). Þetta kort er um margt gagnlegt og frábær leið til að auka vitund um óstaðbundin störf og sjá möguleikana í landsbyggðunum. Þá hefur stofnunin einnig auglýst styrki fyrir ríkisstofnanir sem hafa aðsetur á höfuðborgarsvæðinu, vegna starfa utan höfuðborgarsvæðisins. Þessir styrkir eru veittir til allt að þriggja ára og eru í takt við

⁷ Byggðastofnun. Ríkisstarfsmenn eftir landshlutum (stöðugildi). <https://www.byggdastofnun.is/is/utgafa/tolulegar-upplýsingar/rikisstofnanir-og-storf-rikisins>

aðgerðaáætlun byggðaáætlunar, með það að markmiði að fjölga atvinnutækifærum og fjölbreyttum störfum í landsbyggðunum⁸. Samkvæmt upplýsingum frá Byggðastofnun í janúar 2026 hafa verið gerðir 12 samningar um slíka styrki: Þrír á Austurlandi, fjórir á Norðurlandi eystra, einn á Norðurlandi vestra, einn á Vestfjörðum, tveir á Vesturlandi og einn á Suðurnesjum.

Nordregio hefur nokkuð skoðað óstaðbundin störf og meiri sveigjanleika í starfsumhverfi. Þar var bæði horft til opinberra fyrirtækja og einka. Fleiri og fleiri á Norðurlöndunum kjósa sveigjanleika í vinnu, þar sem fjarvinna heimanfrá er tekin 1-2 dag í viku. Þá eru margir sem hafa flutt úr stórborgum í ódýrari úthverfi og nærliggjandi umhverfi, þar sem húsnæði er á viðráðanlegri verði en haldið vinnunni í borginni, með því að ferðast þangað 2-3 daga í viku. Fjarvinna eða blandað vinnufyrirkomulag (e.hybrid work), er þannig að endurmóta búsetuvalkosti og byggðapróun.⁹

Nýleg rannsókn Rannsóknarstofnunar Háskólans á Akureyri er mjög áhugaverð hvað varðar ríkisstofnanir, *Óstaðbundin störf – Staða og framtíðarhorfur 2023*.¹⁰ Könnunin var lögð fyrir forstöðumenn eingöngu en ekki almenna starfsmenn. Þar kemur fram að mögulegt þykir að auglýsa 12% starfa í ráðuneytum og undirstofnunum án staðsetningar samanborið við 10% árið 2020. Þar var þó nokkur munur á milli ráðuneyta, þar sem t.d. forsætisráðuneytið telur 16% starfa geta verið óstaðbundin miðað við 8% árið 2020. Viljinn er þó ekki nóg, störfín sem um ræðir eru setin og ekki verður fólki sagt upp til að losa störfín og gera þau óstaðbundin. Þar má því helst binda vonir við að nýjar auglýsingar og ný störf gefi þennan valkost, en árið 2023 voru 3.339 störf auglýst í ráðningarkerfi ríkisins og þar af 56% eingöngu á höfuðborgarsvæðinu, en fleiri voru merkt bæði á höfuðborgarsvæði og öðrum landssvæðum. Eingöngu 30 störf voru auglýst eingöngu óstaðbundin, eða 9%.

Þó voru 60% stofnana sem svöruðu könnun RHA sem töldu frekar eða mjög ólíklegt að þær myndu auglýsa/ráða í óstaðbundið starf á næstu 12 mánuðum og 49% að það væri frekar eða mjög ólíklegt næstu 24 mánuði. Þá voru 21% stofnana sem töldu frekar eða mjög líklegt að auglýst/ráðið yrði í óstaðbundið starf á næstu 12 mánuðum og 29% að það væri frekar eða mjög líklegt á næstu 24 mánuðum. Þar kemur einnig fram að forsvarsmenn ríkisstofnana telja helstu annmarka óstaðbundinna starfa vera erfiðleika við teymisvinnu og liðsheild, að þjálfa starfsfólk sem og aukakostnaður vegna vinnuhúsnæðis og ferðakostnað. Kostina telja þau vera meiri möguleika á að ráða hæfasta einstaklinginn óháð búsetu og aukin tengsl við landsbyggðirnar. Þar er einnig tekið fram að mikilvægt sé að skilgreina

⁸ Sjá: <https://www.stjornarradid.is/efst-a-baugi/frettir/stok-frett/2024/10/10/Opnad-fyrir-umsoknir-um-styrki-til-ad-fjolga-ostadbundnum-opinberum-storfum-a-landsbyggdinni/>

⁹ Sjá: <https://nordregio.org/publications/remote-work-in-rural-areas-possibilities-and-uncertainties/>

¹⁰ Sjá: https://www.rha.is/static/extras/images/ostadbundin-storf-skyrsla_lokautgafa157.pdf

réttindi starfsmanna og skyldur stofnana þegar kemur að óstaðbundnum störfum, skilgreina vel verkefni og bæta fræðslu um hvernig megi ná árangri, auk þess að breyta viðhorfi til óstaðbundinna starfa.

Þá hefur leki starfa af landsbyggðum til höfuðborgarsvæðis einnig verið rannsóknarefni, og bendir nýleg rannsókn RHA á að það sé fyrst og fremst búsetutengt, ýmist þar sem fólk flytur starf með sér til höfuðborgarsvæðis, eða að hæfur einstaklingur fái ekki til starfsins á staðnum¹¹. Þar kemur einnig inni að það þykir kostnaðarsamt að halda úti starfsstöðvum í landsbyggðunum. Þetta er vissulega tvíeggjað sverð, óstaðbundin störf og ekki sjálfgefið að fólk sé tilbúið til búferlaflutninga þegar á hólminn er komið, þar sem fjölmargar aðrar ástæður ráða búsetu og búferlaflutningum annað en bara atvinna.

Fjarvinna sem partur af umhverfisábyrgð

Aukin fjarvinna gæti haft umtalsverð umhverfisáhrif og dregið úr álagi á vegakerfið. Breytingar hafa vissulega verið í kjölfar Covid heimsfaraldurs eins og rannsókn RHA um áhrif fjarvinnu á vegakerfið bendir til og jákvæðni til heimavinnu hefur aukist¹². Þar kom greinilega fram að breyting var á því fyrir og eftir faraldur, á möguleikum til heimavinnu hjá þeim sem þurfa að sækja vinnu utan heimabyggðar. Þar kemur fram að atvinnusókn úr nærumhverfi höfuðborgarsvæðisins sem og úr nærsveitum Akureyrar breyttist eftir Covid faraldurinn þar sem t.d. 68% þeirra sem sóttu vinnu til höfuðborgarsvæðisins fóru fimm sinnum í viku á starfsstöð fyrir Covid en 53% eftir faraldurinn. Þá var einnig mikil breyting meðal íbúa Suðurlands hvað þetta varðar, þar sem vinnusókn á höfuðborgarsvæðið hafði breyst mikið og dögum fækkað í mánuði sem keyrt var á höfuðborgarsvæðið, og var þetta talið minnka álag á vegakerfi frá Suðurlandi til höfuðborgar um allt að 1,6%. Þá kom einnig fram að þau sem sækja vinnu utan heimabyggðar eru 95% á einkabíl og þar af 90% einir í bíl. Þarna eru því mikil tækifæri til bætingar, hvað umhverfisáhrif snertir.

Mörg stærri fyrirtæki eru með stefnu um sjálfbærni og umhverfisábyrgð, þar sem markmiðið er meðal annars að minnka vistsporið. Sum bjóða rafbíla til notkunar á vegum fyrirtækis, hvetja til umhverfisvænni samgöngumáta, almenningssamgangna sem og rafhlaupahjóra til notkunar á vinnutíma. Sem dæmi um þetta má nefna stefnu Eimskipa¹³ en þar segir: „Í rúmt ár hefur starfsfólki í höfuðstöðvum Eimskipa verið boðið uppá verkefnaþing vinnuumhverfi þar sem starfsfólk getur valið sér vinnuaðstöðu sem hæfir verkefnum hverju sinni.“ Nú hefur Eimskip stigið skrefinu lengra og mótað sér stefnu um fjarvinnu

¹¹ Sjá: https://www.rha.is/static/extras/images/tvieggiad-sverd_uppfaert-loka186.pdf

¹² Sjá: https://www.rha.is/static/extras/images/ahrif-fjarvinnu-a-vegakerfid_lokautgafa153.pdf

¹³ Sjá: <https://www.eimskip.is/frettasafn/frettir/eimskip-innleidir-fjarvinnustefnu/>

starfsmanna sem hluta af sveigjanlegu og verkefnamiðuðu vinnuumhverfi. Starfsfólki sem vinnur á skrifstofu mun nú bjóðast að vinna hluta af vinnuvikunni í fjarvinnu.

Meginmarkmið með stefnunni eru:

- *Auka starfsánægju, almenna vellíðan og hollustu*
- *Stuðla að auknum sveigjanleika í starfi og betra jafnvægi milli vinnu og einkalífs*
- *Bjóða upp á val um fjölbreytt og nútímalegt starfsumhverfi*
- *Auka svigrúm til betra vinnunæðis og aukinnar einbeitingar*
- *Laða að hæfileikaríkt fólk til vinnu*
- *Auka jákvæð umhverfisáhrif með því að draga úr kolefnisspori vegna ferða starfsfólks til og frá vinnu sem að auki minnkar ferðatíma*

Annað dæmi er Vinnumálastofnun en þar segir að meginreglan sé sú að starfsmenn geti unnið einn dag í viku í fjarvinnu óski þeir eftir því, í samráði við næsta yfirmann. Þar er eitt af markmiðunum tilgreint sem umhverfismarkmið til að draga úr kolefnisspori, en einnig að bjóða uppá fjölbreytt starfsumhverfi, sveigjanleika og betra jafnvægi vinnu og einkalífs.¹⁴ Fleiri fyrirtæki stefna í þessa átt sem er ánægjulegt og taka þannig einnig ábyrga stefnu í umhverfismálum. Rannís miðar við allt að 40% vinnu í fjarvinnu¹⁵, Ríkisútvarpið er með stefnu um fjarvinnu í samráði við yfirmenn.¹⁶ Þetta eru aðeins nokkur dæmi um fyrirtæki, en fleiri hafa markað sér stefnu, þá sérstaklega eftir breytt vinnufyrirkomulag í Covid heimsfaraldrinum. Þarna má því sjá að fyrirtæki og stofnanir eru farnar að stíga skref í átt að blönduðu vinnufyrirkomulagi, líkt og á Norðurlöndunum, bæði með vísan til vellíðunar starfsfólks sem og jákvæðra umhverfisáhrifa.

¹⁴ Sjá: <https://island.is/s/vinnumalastofnun/fjarvinnustefna>

¹⁵ Sjá: <https://www.rannis.is/starfsemi/fjarvinnustefna-rannis/>

¹⁶ Sjá: https://images.nyr.ruv.is/media/public/documents/Fjarvinnustefna_R%C3%9AV_sept_2021.pdf

Aðferðarfræði

Rannsóknin byggir á nýrri skoðanakönnun sem var lögð fyrir í mars og apríl 2025 og var lokað í maí sama ár. Könnunin er sett upp á netkönnunarsíðunni Survey Monkey. Notast var við handahófsúrtak úr Þjóðskrá. Síðan var sá listi sendur ja.is og símanúmer þeirra sótt. Einstaklingar á listanum fengu síðan sendan hlekk í smáskilaboðum inn á könnunina og boðin þátttaka. Send voru smáskilaboð á tæp 15 þúsund einstaklinga búsetta á höfuðborgarsvæði og tæp 15 þúsund í landsbyggðunum. Ein áminning var send nokkrum vikum seinna á sama símnúmerahóp þar sem aðferðin bauð ekki upp á vitneskju um hver höfðu svarað. Þá var könnun einnig kynnt á samfélagsmiðlum landshlutasamtakanna, sem og heimasíðu Háskólans á Bifröst og á LinkedIn. Lagt var í sérstakt söfnunaráttak á Vesturlandi þar sem Samtök sveitarfélaga á Vesturlandi fjármögnuðu rannsóknina og höfðu óskir um sérvinnslu fyrir landshlutann. Sú keyrsla kemur því fram í sérstökum kafla og ekki sambærileg úttekt fyrir aðra landshluta. Það áttak fór fram á lokuðum samfélagsmiðlahópum tiltekinna byggða á Vesturlandi. Þau svör mæta því ekki eins vel aðferðafræðikröfunni um tilviljunarkennt úrtak eins og svörin sem smáskilaboðin skiluðu. Fullkomin aðgreining er á svörum hvors hóps um sig í gagnasafninu þar sem svörum var safnað undir öðrum nethlekk á sérstöku gagnasafni.

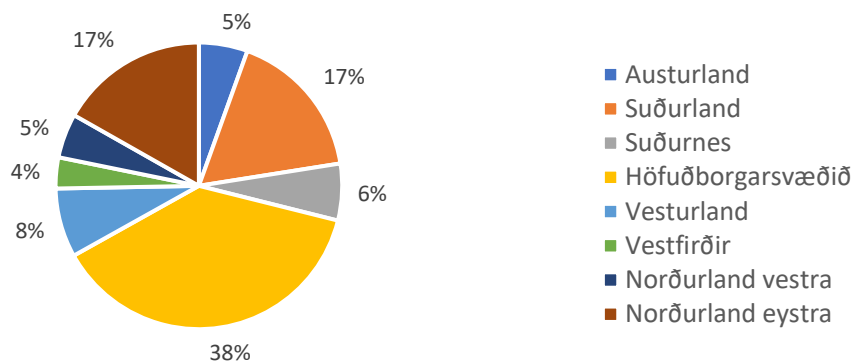
Þegar könnunin var opnuð var efni hennar kynnt í stuttu máli og einstaklingunum boðið að samþykkja eða hafna þátttöku. Þeir sem samþykktu sáu könnunina opnast en ekki hinir.

Úrvinnsla svaranna er í öllum megin atriðum lýsandi greining þar sem meðaltöl og samtölur tiltekinna hópa eru tíunduð og hvergi er hægt að rekja svör til einstakra þátttakenda. Mest er um myndræna framsetningu talna fremur en töflur þar sem það er talið auðveldara aflestrar fyrir almenna lesendur. Myndir eiga að geta staðið sjálfstætt sem flýtir fyrir lesendum að kynna sér helstu niðurstöður en texti er til dýpkunar og frekari útskýringar á innihaldi myndanna.

Vangaveltur og túlkun niðurstaðnanna fer fram í kaflanum umræður. Niðurstöður voru vigtaðar þar sem nauðsyn krafði t.d. í samanburði á milli höfuðborgar og landsbyggðanna og ríkisstarfsmanna og starfsmanna annarra vinnuveitenda.

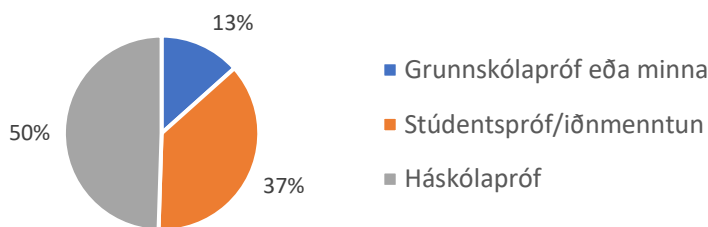
Gögn og bakgrunnsbreytur

Könnuninni svöruðu 2.347 þátttakendur. Alls 2.218 þátttakendur svöruðu spurningu um kyn, þar af voru 1.168 konur (53%), 1.031 karl (46%), 9 kvár (0,4%) og 10 sem sögðu annað eða vil ekki svara. Alls 74% þátttakenda búa með maka eða með maka og börnum og 21% býr eitt eða eitt með börnum. Svörun yfir landið var nokkuð dreifð þar sem 38% svarenda koma af höfuðborgarsvæðinu en 62% af landsbyggðunum. Það kemur nokkuð á óvart þar sem jafn margir af hvoru svæði fengu boð um þátttöku. Skiptingin á milli karla og kvenna endurspeglar heldur ekki þýðið en sú skekkja er nokkuð algeng í skoðanakönnunum héraendis.



Mynd 1. Þátttakendur í könnun eftir landshlutum

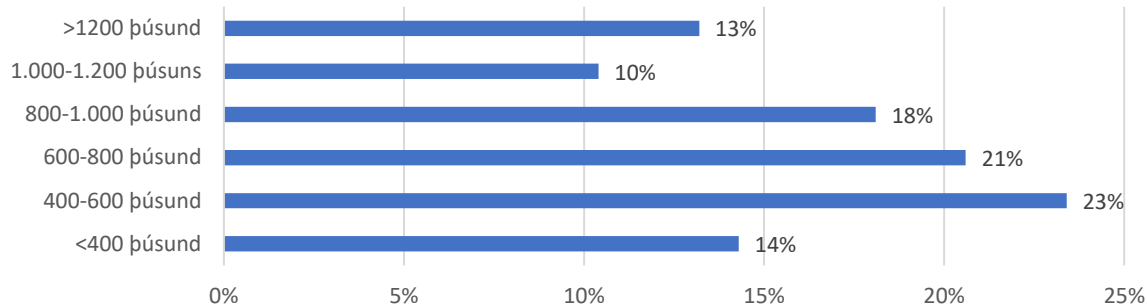
Dreifing þátttakenda á landshluta var nokkuð lýsandi fyrir raunhlutfall íbúa, sé höfuðborgarsvæðið undanskilið.



Mynd 2. Menntun þátttakenda

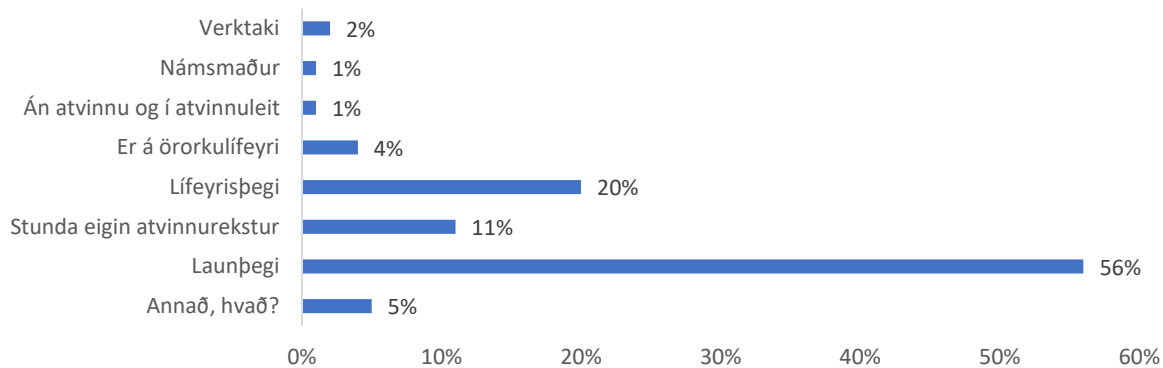
Sé menntun skipt upp í þrjá flokka má sjá að 13% eru með grunnskólapróf eða minna, 37% með stúdentspróf, iðnmenntun eða starfsréttindanám á framhaldsskólastigi og 50% svarenda eru með einhvers konar háskólamenntun (Mynd 2). Ef þarna er gerður samanburður við tölur frá Hagstofu Íslands árið 2024 þá eru 40% landsmanna á aldrinum 16-74 ára með háskólamentun, 34% höfðu lokið menntun á

framhaldsskólastigi og um fjórðungur landsmanna eingöngu með grunnmenntun.¹⁷ Það má því vera ljóst að þátttakendur í þessari könnun eru aðeins fleiri í hópi háskólamenntaðra og færri í hópi þeirra með grunnskólapróf eða minna.



Mynd 3. Heildartekjur á mánuð fyrir skatt

Launatekjur á mánuði fyrir skatt sýna að 23% svarenda segjast vera með 1 milljón eða meira á mánuði, sem er yfir meðallaunum í landinu (Mynd 3). Alls 18% svarenda segist vera með laun á milli 800-1000 þúsund á mánuði, en árið 2024 voru heildarlaun fólks í fullu starfi að meðaltali 984 þúsund krónur samkvæmt Hagstofu Íslands, en regluleg mánaðarlaun fólks í fullu starfi 845 þúsund krónur.¹⁸



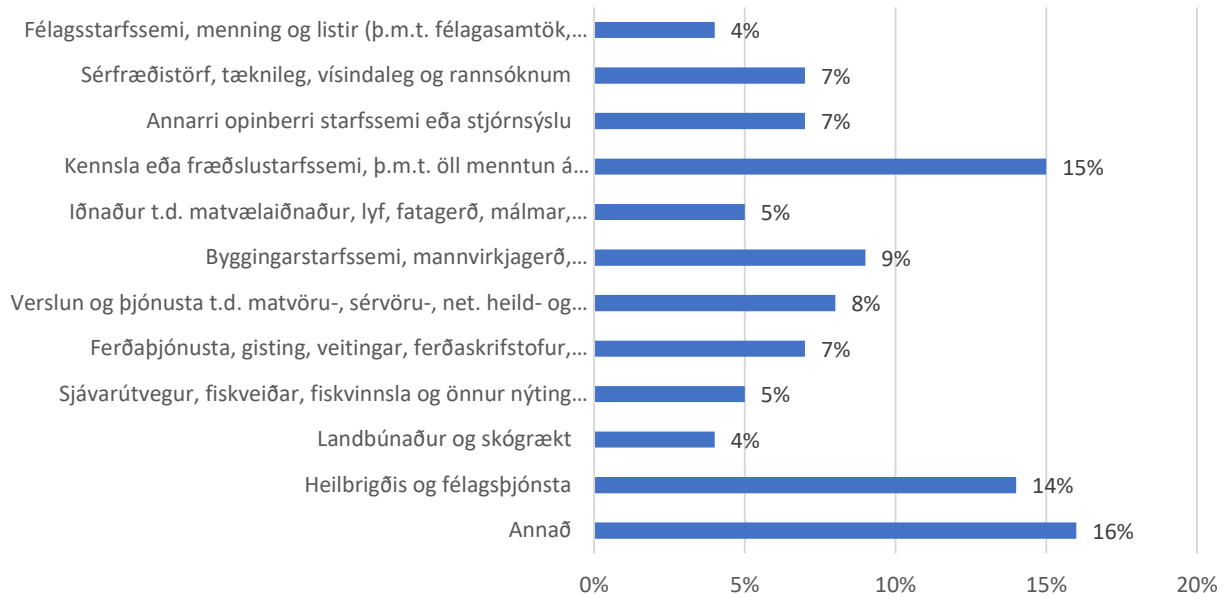
Mynd 4. Hver er staða þín á vinnumarkaði?

Ríflega helmingur svarenda eru launþegar eða 56%, 11% stunda eigin atvinnurekstur og 24% eru á örorkulífeyri eða eru lífeyrisþegar (Mynd 4). Af þeim sem eru í launaðri vinnu segjast 36% starfa hjá ríkinu eða stofnun en 64% svöruðu því neitandi. Það er lítillega hærra en landsmeðaltal opinberra starfsmanna eða allavega stöðugilda.¹⁹

¹⁷ Sjá: <https://www.hagstofa.is/utgafur/frettasafn/menntun/mannfjoldi-efrir-menntunarstodu-2024/>

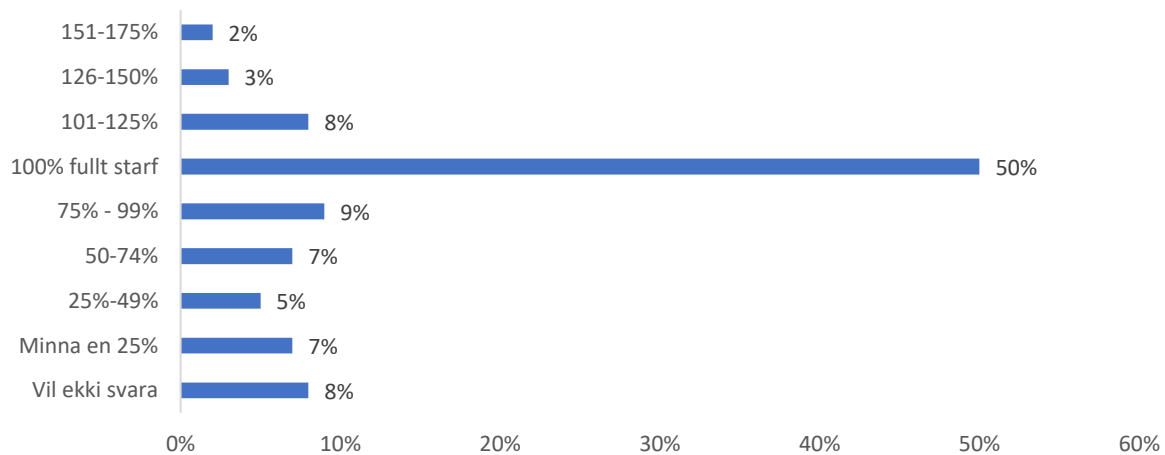
¹⁸ https://px.hagstofa.is/pxis/pxweb/is/Samfelag/Samfelag__launogtekjur__3_tekjur__0_stadgreidsla/TEK02003.px

¹⁹ Byggðastofnun. Sjá: https://www.byggdastofnun.is/static/files/Starfagreiing/31.12.2024/rikisstorf_31-12-2024.pdf



Mynd 5. Til hvaða atvinnugreinar telst þitt aðalstarf?

Hér má sjá hvernig svarendur dreifast á atvinnugreinar (Mynd 5) og þar sést m.a. að flestir starfa að mennta- og heilbrigðismálum. Fæstir í landbúnaði, félagsstarfssemi (menning og listir), sjávarútvegi og iðnaði.



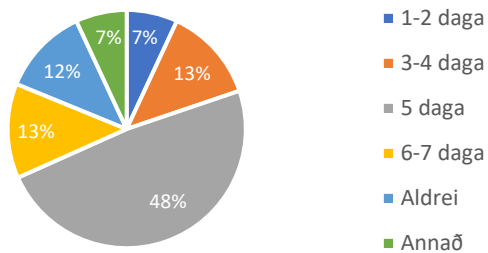
Mynd 6. Vinnuhlutfall í launaðari vinnu

Helmingur allra svarenda sem svörðuðu spurningu um launaða vinnu segist vera í fullri vinnu, 13% segjast vinna meira en það og 16% segjast vinna frá 50%-99% vinnu (Mynd 6). Undir því eru 12% sem vinna minna en 49% vinnu og 8% vilja ekki svara.

Niðurstöður

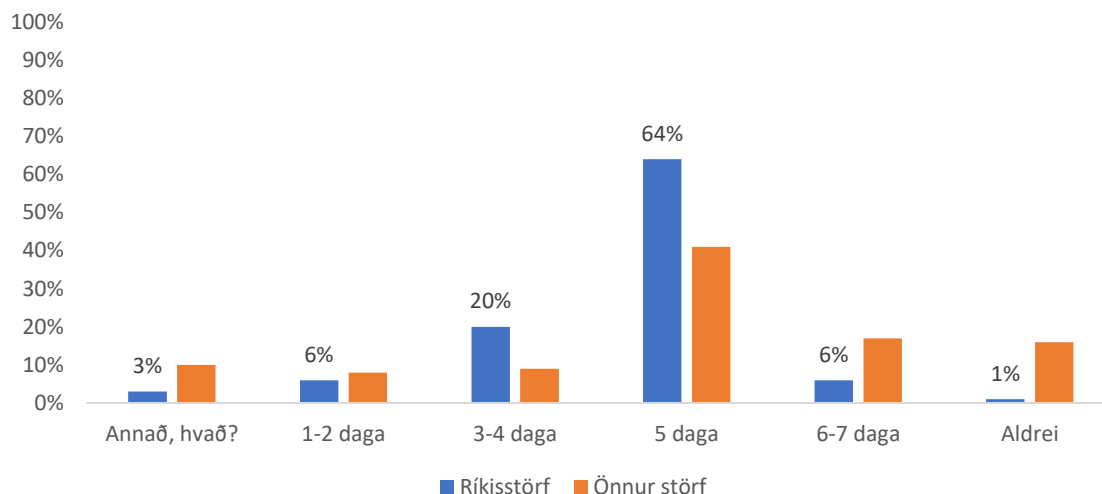
Allt landið

Almennar aðstæður á vinnumarkaði, fjöldi óstaðbundinna starfa og hugsanleg fjölgun þeirra þegar bakgrunnsspurningum var lokið var fyrst spurt „Hversu marga daga í viku mætirðu á fasta starfsstöð vegna vinnu?“. Af svörum við þessari spurningu kom í ljós að 20% þátttakenda svaraði því til að þeir mættu færri en fimm daga á fasta starfsstöð sem er þá vísbending um hversu margir hefðu óstaðbundið starf í einhverju formi (Mynd 7).



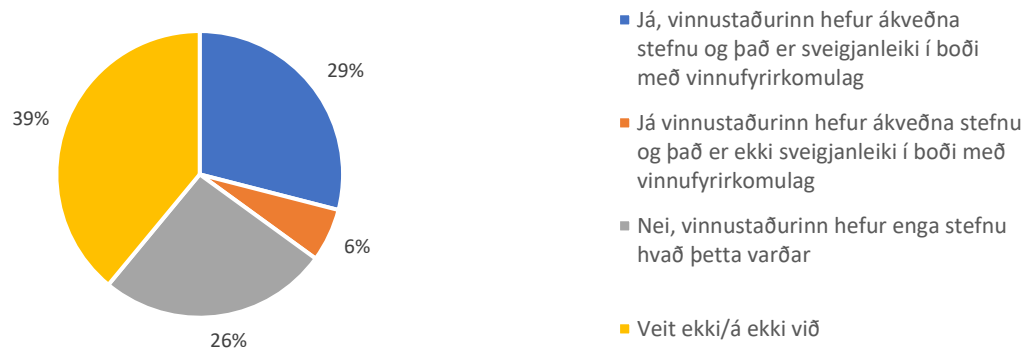
Mynd 7. Hversu marga daga í viku mætirðu á fasta starfsstöð vegna vinnu?

Hlutfall þeirra sem svara „Annað“ er 7%. Hluti þeirra hefur líklega eitthvert form af óstaðbundnu starfi eða blandað vinnufyrirkomulag. Samtals eru 62% svarenda sem mæta 5-7 daga á fasta starfsstöð vegna vinnu og eru þá væntanlega ekki að neinu marki að nýta sér sveigjanlegt fyrirkomulag, eða hafa ekki kost á því. Auðvitað eru einhver störf í því formi að starfsstöð er ekki föst þó hún sé mögulega svæðisbundin. Sé þessu skipt á milli landsbyggða og höfuðborgarsvæðis kom smávægilegur munur á flestum þáttum, nema þá helst að svarendur í landsbyggðunum voru líklegri til að mæta 6-7 daga í viku á fastan stað til vinnu og gætu þar t.d komið inn svör bænda. En þegar þessu var skipt upp í ríkisstörf og önnur störf kom aðeins önnur sýn.



Mynd 8. Munur á ríkisstörfum og öðrum í mætingu á fasta vinnustöð

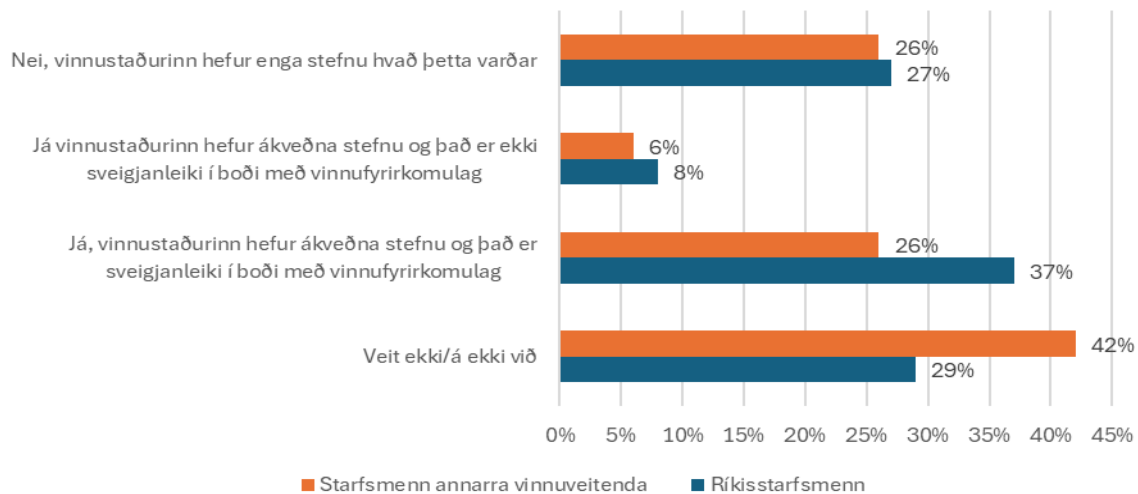
Þarna má sjá nokkurn mun, þar sem einstaklingar í öðrum störfum eru líklegri til að mæta 6-7 daga á fasta vinnustöð, en einnig líklegri til að mæta aldrei á fasta vinnustöð (Mynd 8). Munurinn á milli hópanna er leiddur af einkageiranum því svörin hjá starfsmönnum sveitarfélaga eru trúlega líkari svörum ríkisstarfsmanna og það var reyndar staðfest með prófunum. Auk þess eru starfsmenn einkageirans mikið fleiri en starfsmenn sveitarfélaga. Hins vegar var valið að tvískipta samanburðarhópnum af tæknilegum ástæðum einum.



Mynd 9. Hefur þinn vinnustaður tekið afstöðu til óstaðbundinna starfa?

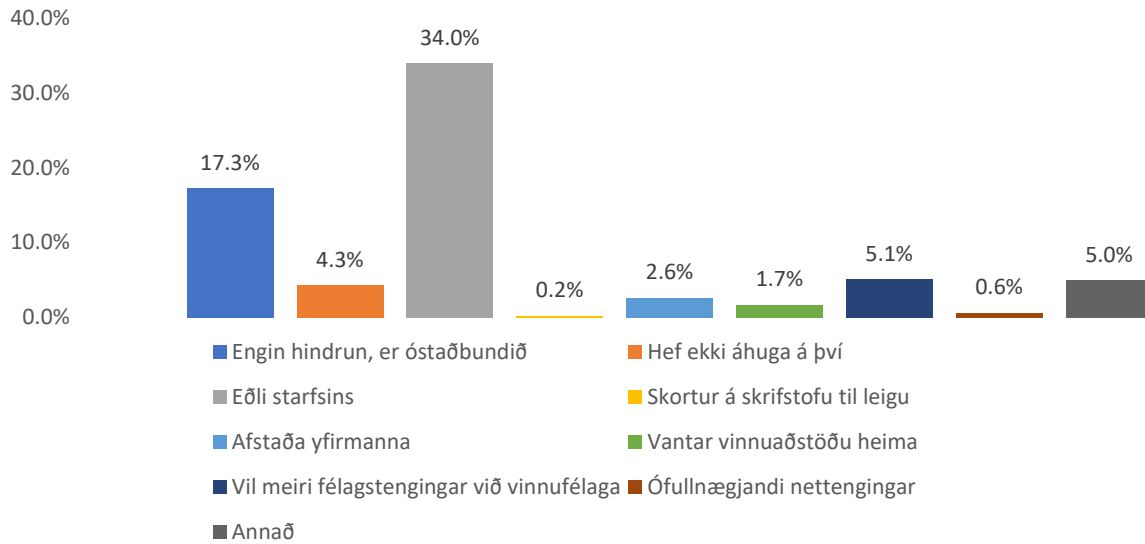
Það er nokkuð skiptur hópur þegar kemur að stefnu um vinnufyrirkomulag (Mynd 9) og til að varpa ljósi á það var spurt „Hefur þinn vinnustaður tekið afstöðu til óstaðbundinna starfa eða vinnufyrirkomulags sem leyfir meiri "heima" vinnu?“. Alls 29% segja að vinnustaðurinn hafi ákveðna stefnu og það sé sveigjanlegt vinnufyrirkomulag í boði en lítillaga minni hópur eða 26% segja að það sé engin stefna hvað þetta varðar.

Þá eru 6% sem segja að stefnan sé að sveigjanleiki sé ekki í boði. Síðan er nokkuð stórt hlutfall eða 39% sem segja þetta ekki eiga við eða vita ekki til þess.



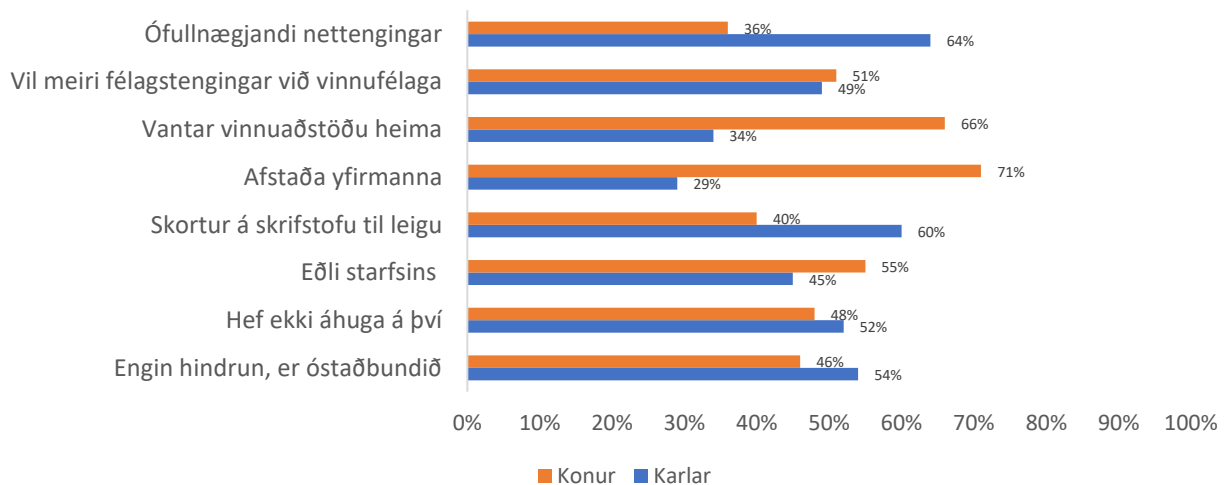
Mynd 10. Afstaða vinnuveitenda til óstaðbundinna starfa.

Sé gerður samanburður á ríkisstarfsmönnum og starfsmönnum annarra vinnuveitenda má sjá nokkurn mun, sérstaklega þegar kemur að sveigjanleika á vinnufyrirkomulagi hjá ríkisstarfsmönnum þar sem 37% þeirra segja það í boði, á meðan 26% hjá öðrum vinnuveitendum segja sveigjanleika á vinnufyrirkomulagi í boði (Mynd 10). Þó er um fjórðungur starfsmanna bæði hjá ríki og öðrum sem segja að fyrirtækið hafi enga stefnu hvað þetta varðar. Nokkuð stórir hópar svara veit ekki/á ekki við úr báðum hópum eða 42% hjá öðrum og 29% hjá ríki. Þarna leynast því sannarlega tækifæri til úrbóta og stefnubreytinga í báðum hópum.

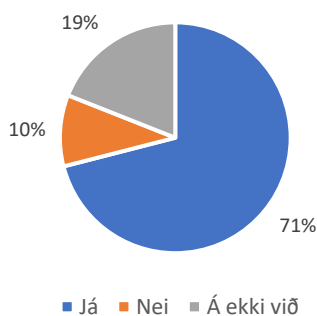


Mynd 11. Hverjar eru helstu hindranir fyrir því að vinna óstaðbundið?

Nokkuð stór hópur svarenda tók ekki afstöðu í þessari spurningu um hindranir til óstaðbundinna starfa (orðrétt: „Hefur þinn vinnustaður tekið afstöðu til óstaðbundinna starfa eða vinnufyrirkomulags sem leyfir meiri "heima" vinnu?“ Mynd 11). Af þeim sem tóku afstöðu sögðu 34% svarenda að eðli starfsins byði ekki uppá að starf þeirra sé unnið óstaðbundið (Mynd 11). Alls 17% sögðu enga hindrun og að starf þeirra væri óstaðbundið, en þar af voru 32% svarenda ríkisstarfsmenn á móti 68% annarra (Mynd 11). Sé horft hér í nokkra þætti s.s. afstöðu yfirmanna (2,6% segja hana fyrirstöðu), þá má segja að hlutfallslega séu lítillega fleiri ríkisstarfsmenn sem segja að afstaða yfirmanna hindri eða 53% af ríkisstarfsmönnum á móti 47% úr annarra vinnuveitenda.

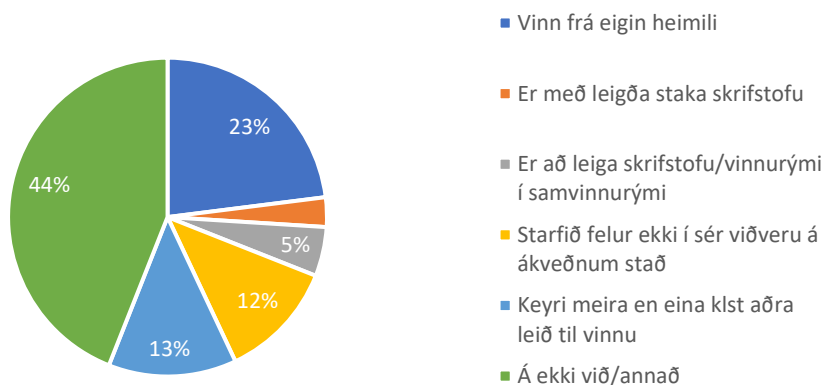


Mynd 12. Afstaða kvenna og karla er varðar hindranir til óstaðbundinnar vinnu



Þegar afstaða kvenna og karla er skoðuð hvað varðar hindranir til óstaðbundinna starfa má sjá nokkurn kynjamun í svörum (Mynd 12). Af þeim sem segja að afstaða yfirmanna sé hindrun eru 71% svarenda konur og 29% karlar. Þá eru þeir sem telja skort á vinnuáðstöðu heimafyrir vera hindrun, einnig í meirihluta konur eða 66% en þegar kemur að ófullnægjandi netttengingum og skorti á skrifstofu til leigu eru það frekar karlar (64% og 60% á móti 36% og 40%) sem svara því til.

Mynd 13. Er aðal starfsstöð þíns vinnustaðar í minna en klst fjarlægð?

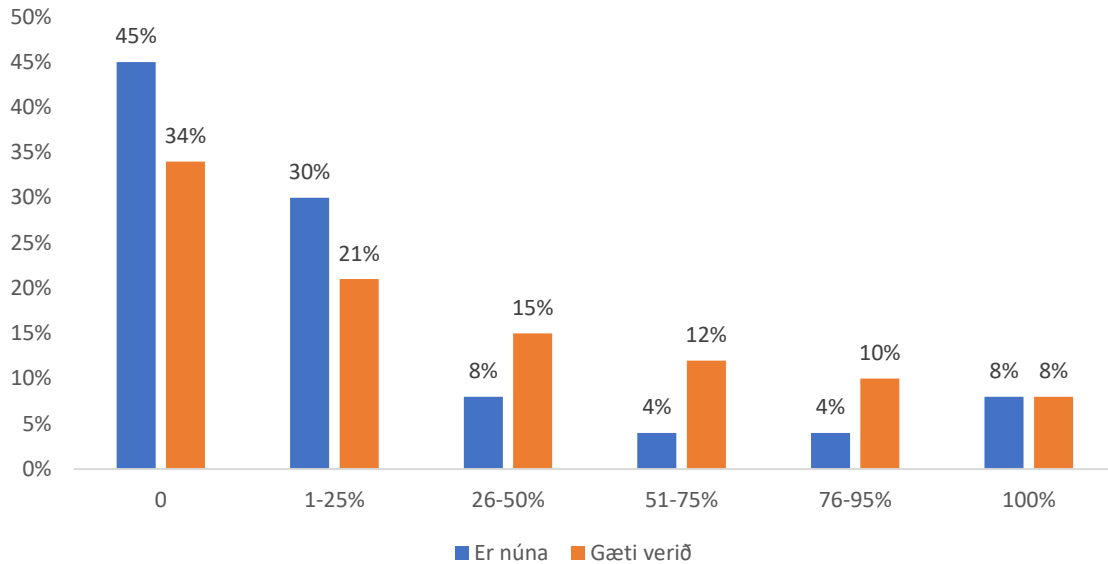


Mynd 14. Hvernig er þá þitt vinnufyrirkomulag?

Næst var spurt „Er aðal/svæðisbundin starfsstöð þíns vinnustaðar í sama sveitarfélagi og þú býrð, eða í innan klukkustundar akstursfæri?“. 71% þátttakenda svöruðu þeirri spurningu játandi en 10% neitandi en aðrir „á ekki við“ eða „annað“ (Mynd 13). Þau sem svöruðu því til að aðalstöð vinnustaðarins væri í meira en klukkustundar akstursfjarlægð (10% í Mynd 13) fengu spurningu um hvernig þeirra vinnufyrirkomulagi væri þá háttað. Þar sögðust 23% þátttakenda vinna frá eigin heimili (Mynd 14), 13% keyra meira en klukkustund, 12% að starfið feli ekki í sér viðveru á ákveðnum stað og 44% sögðu það ekki eiga við, sem gæti einnig verið að vinnan feli ekki í sér fastan stað en það gæti t.d. átt við sjómenn eða iðnaðarmenn. Allir þátttakendur fengu spurningu um vinnuferðir innanlands sem krefjast gistingar (sjá sp. 26 í Viðauka 1), en þar voru 62% sem sögðust aldrei fara í slíkar ferðir, 23% 1-5 sinnum á ári, 6% segjast fara 6-10 ferðir á ári og 6% oft en það.

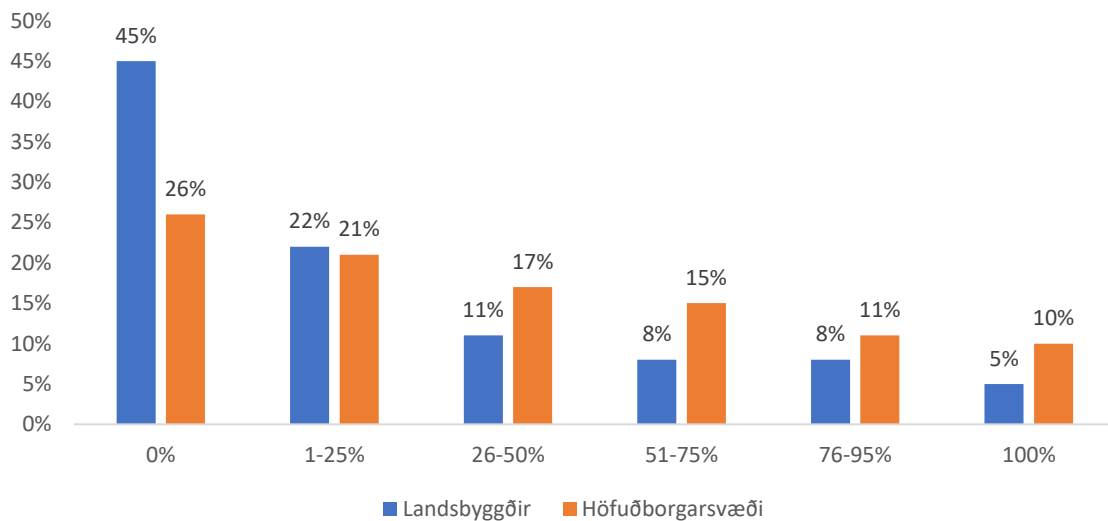
Spurt var annars vegar „hversu mikið af núverandi vinnu þinni er óstaðbundið“ (utan fasts vinnustaðar) og „hversu mikið telur þú að hægt væri að vinna utan fasts vinnustaðar í þinni vinnu“ hins vegar (Mynd 15).

Af þeim sem tóku afstöðu sögðust 45% ekkert vinna óstaðbundið en einungis 34% töldu það í reynd þurfa að vera þannig eftir að niðurstöðurnar voru vigtaðar með fjölda íbúa á höfuðborgarsvæðinu og landsbyggðum annars vegar og fjölda í ríkisstörfum og hjá öðrum hins vegar.



Vigtaðar tölur

Mynd 15. Hversu mikinn tíma vinnurðu núna og gætir unnið óstaðbundið?



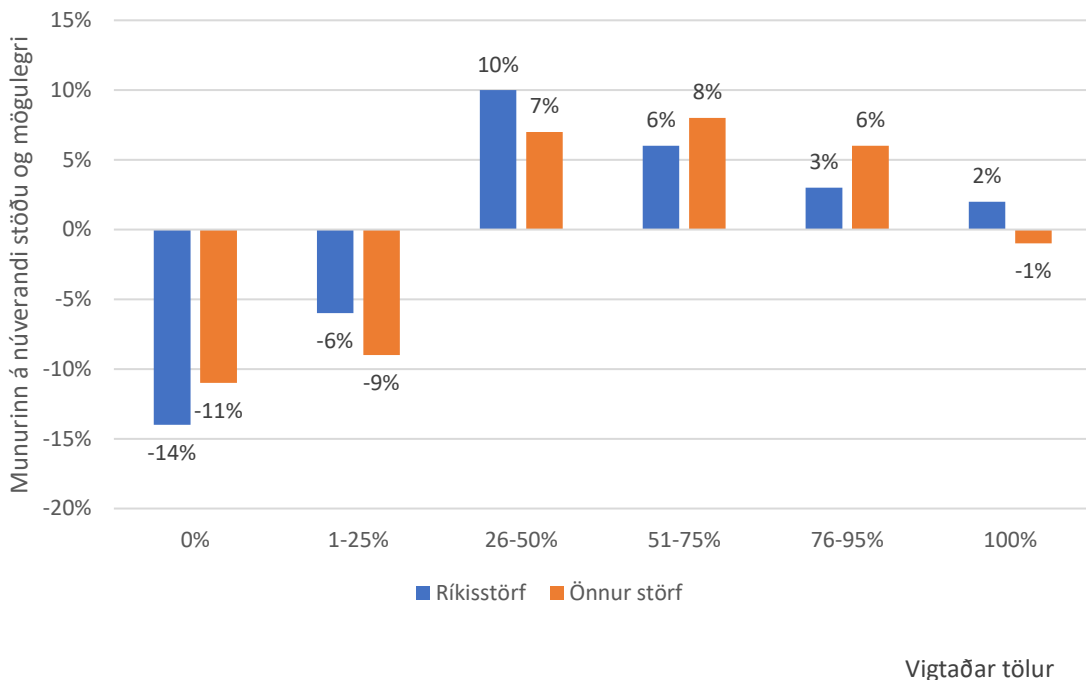
Vigtaðar tölur

Mynd 16. Hversu mikinn hluta heldurðu að þú gætir unnið utan fasts vinnustaðar?

Þarna (Mynd 15) má einnig sjá lítillega hækkun í því að fólk telur að meira af vinnu sinni geti verið unnið óstaðbundið heldur en núna er gert, t.d. eru 9% sem segjast vinna fjórðung og upp í helming vinnu sinnar

óstaðbundið, en 15% telja mögulegt að vinna svo mikið óstaðbundið. Það er nærri tvöföldun (100%). Ef lögð eru saman öll hlutföll meira en fjórðung af starfi sínu og tekinn munur á því sem er fást, 20% (eða úr 25% í 45% eða nærri tvöföldun líka).

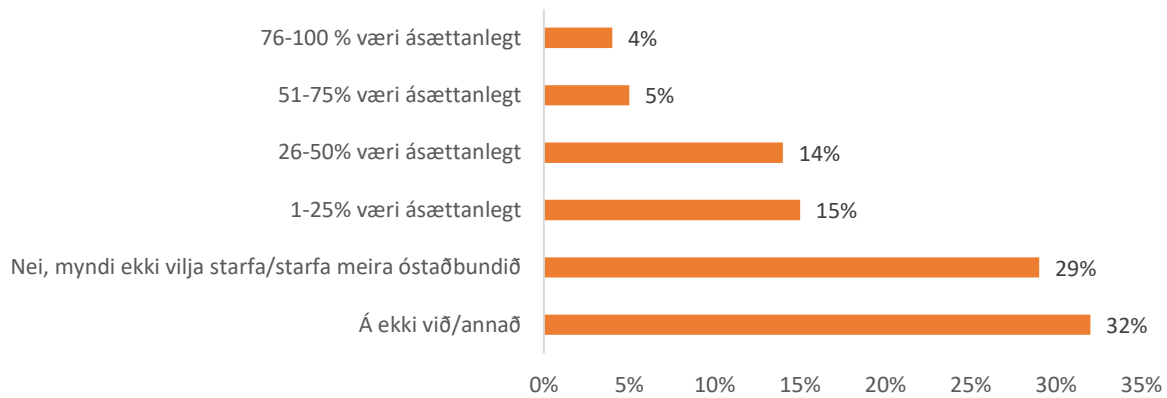
Samanburður á væntingum til mögulegs hlutfalls óstaðbundinnar vinnu milli fólks af landsbyggðunum og af höfuðborgarsvæðinu sýnir að aðeins hærra hlutfall af landsbyggðafólki segir að vinna þeirra gæti ekkert verið óstaðbundin (Mynd 16). Einnig hærra hlutfall höfuðborgarbúa sem segir að vinna þeirra gæti verið meira óstaðbundin. Þarna má eflaust finna svör í mun á vinnuformi að einhverju leyti en engu að síður tækifæri fyrir fyrirtæki á höfuðborgarsvæðinu til að koma betur til móts við starfsfólk og auka sveigjanleika í vinnufyrirkomulagi.



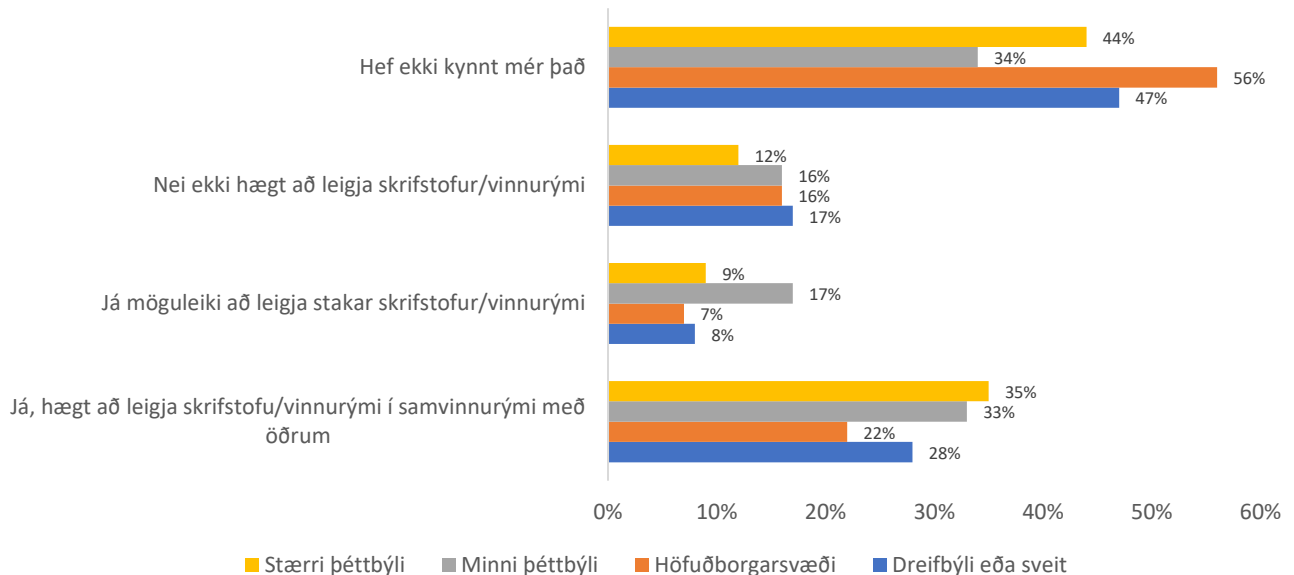
Mynd 17. Myndir þú nýta þér að starfa meira óstaðbundið og þá hversu mikið?

Þegar munurinn var skoðaður á ríkisstörfum og öðrum störfum kom í ljós að hann gat verið all nokkur, einkum þegar horft var til einstakra hlutfalla staðbundinna starfa (Mynd 17). Ríkið gat fækkað störfum sem voru algjörlega unnin staðbundið mun meira en aðrir á vinnumarkaði eða um 14% en 11% í öðrum störfum. Þessar tölur voru vigtaðar gagnvart vægi höfuðborgarsvæðisins og landsbyggðanna. Hins vegar snérist þetta við á bilinu 1-25%, þá kváðu niðurstöðurnar á um að ríkið gæti dregið saman um 6% en aðrir á vinnumarkaði um 9%. Ríkið gat fjölgað störfum með 26-50% óstaðbundnu hlutfalli um 10% en aðrir á vinnumarkaði um 7%. Þegar komið var í 51-75% og 76-95% óstaðbundins hlutfalls starfa gátu aðrir en ríkið staðið sig betur að mati þátttakenda.

Næst var spurt hvort þátttakandi myndi nýta sér það ef honum byðist að vinna meira óstaðbundið eða orðrétt svona: „Myndir þú nýta þér að starfa meira óstaðbundið og þá hversu mikið?“ (Mynd 18). Þá kom í ljós að rúm 32% sem sögðu það ekki eiga við og tæp 30% vilja ekki starfa eða starfa meira óstaðbundið. Þá eru einnig tæp 30% sem segja að allt upp í 50% væri ásættanlegt og 9% sem segja að 50-100% væri ásættanlegt.



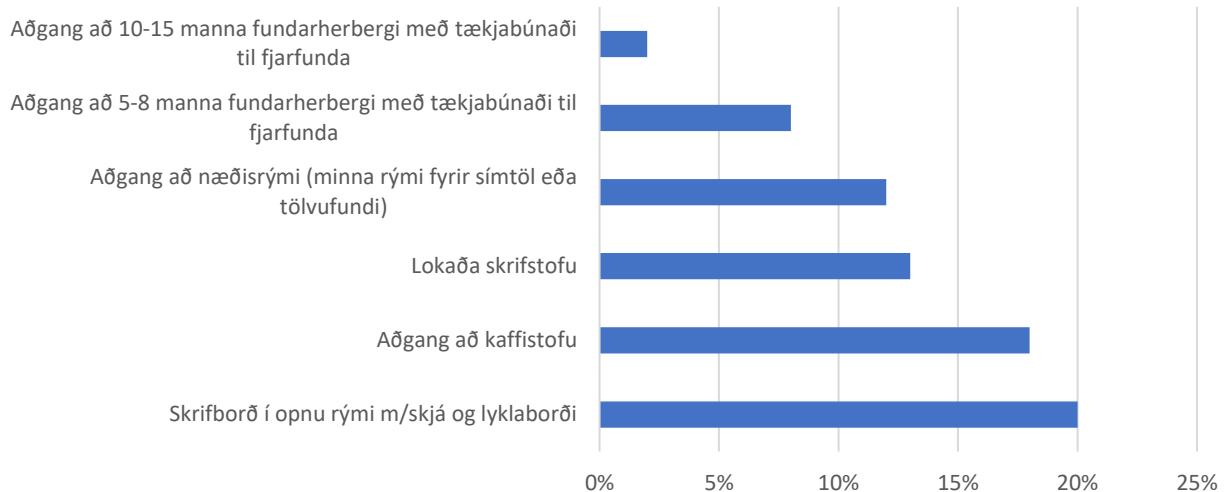
Mynd 18. Myndir þú nýta þér að starfa meira óstaðbundið og þá hversu mikið?



Mynd 19. Er hægt að leigja skrifstofu/vinnurými í þínu samfélagi?

Þegar spurt var um framboð á skrifstofurými til leigu er athyglivert að sjá hvernig þátttakendur svöruðu fyrir höfuðborgarsvæðið, en þar voru 16% sem sögðu ekki hægt að leigja skrifstofu eða vinnurými en reyndar var þar einnig hæsta hlutfall þeirra sem ekki hafði kynnt sér þetta, eða 56% (Mynd 19).

Höfuðborgarsvæðið kom einnig lægst út af þeim sem sögðu mögulegt að leigja skrifstofu/vinnurými, en þar voru aðeins 22% sem sögðu það mögulegt á meðan 33% í minna þéttbýli og 35% í stærra þéttbýli sögðu það sama.



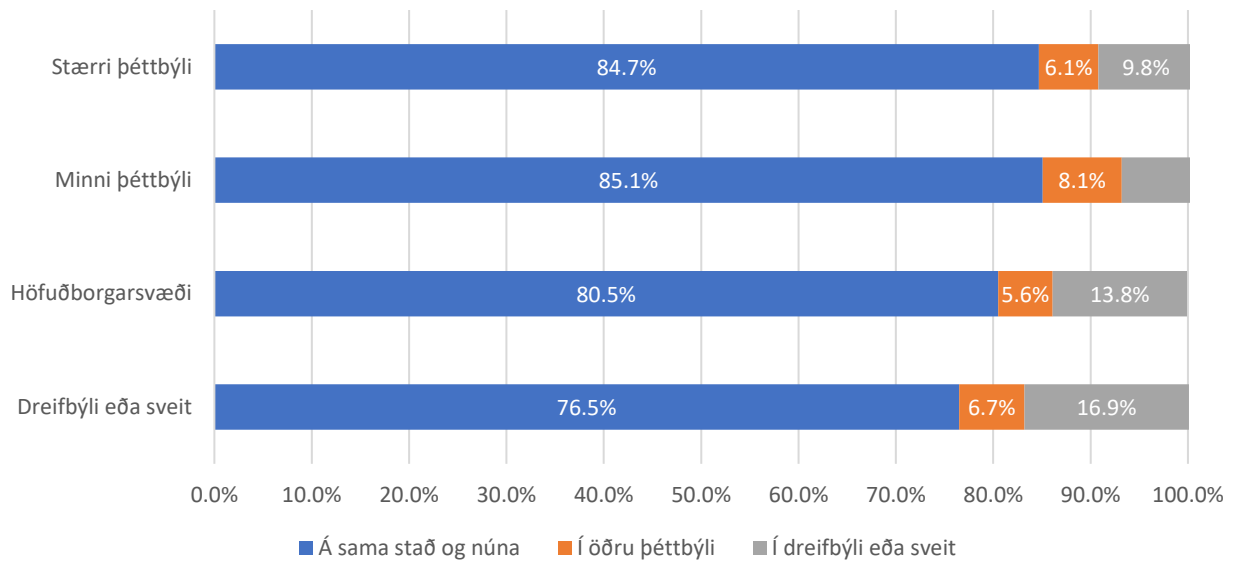
Mynd 20. Hvaða aðstöðu myndir þú nýta þér í samvinnurými?

Næst var spurt: „Hvaða aðstöðu myndir þú nýta þér í samvinnurými?“ (Mynd 20). Þátttakendur gátu merkt við fyrirframgefna möguleika sem tilgreindir eru á lóðréttu ásnum. Þeir þátttakendur sem tóku afstöðu til þessarar spurningar sýna ágætis mynd af því hvað helst þyrfti að hafa aðstöðu fyrir í samvinnurými til skemmri eða lengri tíma. Flestir nefndu skrifborð í opnu rými með skjá og lyklaborði, kaffistofa varð í öðru sæti og lokað skrifstofa í því þriðja. Þegar spurt var um verðhugmynd fyrir slíka þjónustu voru 32% sem sögðu 20-30 þúsund vera ástættanlegt, 28% sögðu 40-50 þúsund vera ástættanlegt og 17% sögðu 60-90 þúsund á mánuði vera ástættanlega leigu fyrir slíka aðstöðu. Það reyndist ekki mikill munur á milli höfuðborgarsvæðis og landsbyggða, örlítið fleiri í landsbyggðunum sögðu að 20-30 þúsund væri ástættanlegt og aðeins fleiri á höfuðborgarsvæði sögðu 60-70 þúsund ástættanlegt.

Óskabúseta

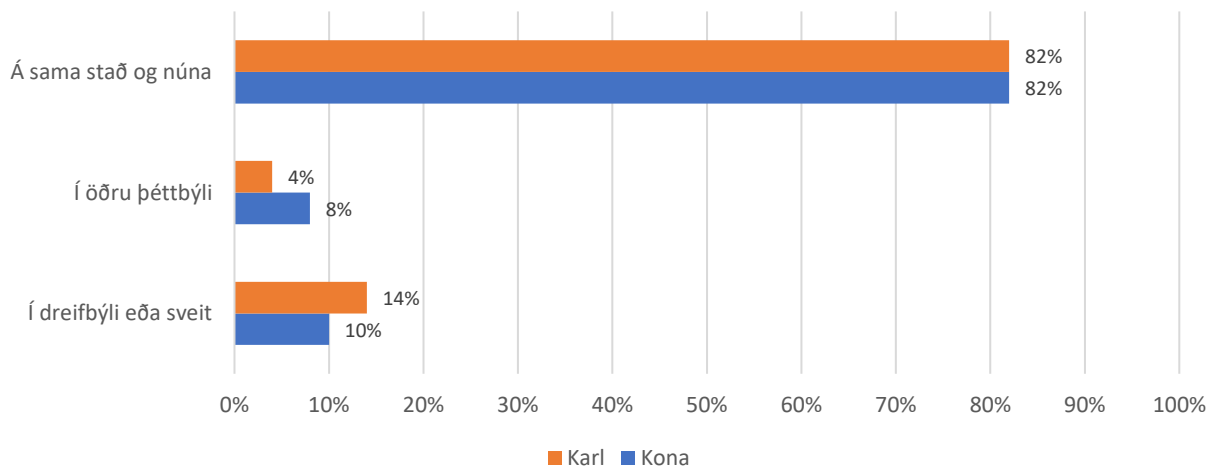
Þegar spurt var um óskabúsetu (orðrétt: „Hvar myndir þú helst vilja búa ef þú gætir unnið starf þitt án staðsetningar eins mikið og þú vildir?“), væri starf óháð staðsetningu voru að meðaltali 81,3% þátttakenda sem sögust vilja búa á sama stað og núna og þar með myndu 18,7% vilja skipta um búsetu.

Lítill munur var á milli höfuðborgarsvæðis og landsbyggðanna en hlutfall þeirra sem vildu skipta um búsetu á höfuðborgarsvæðinu var 19,5% en 17,6% í landsbyggðunum.



Mynd 21. Óskabúseta ef starfsmaður getur unnið óstaðbundið að vild?

Þegar svörununum er skipt eftir stærð byggðarlaga m.t.t. þéttni og fjölmenni má greina mun, 85% þátttakenda sem búa í þéttbýli utan höfuðborgarsvæðisins sagðist vilja búa á sama stað ef þeir gætu unnið starf sitt án staðsetningar. Þetta hlutfall var 81% á höfuðborgarsvæðinu en 77% í dreifbýli eða sveit. Samkvæmt þessu má segja að stærri og minni þéttbýli haldi best í sína íbúa en síst dreifbýlið (Mynd 21).

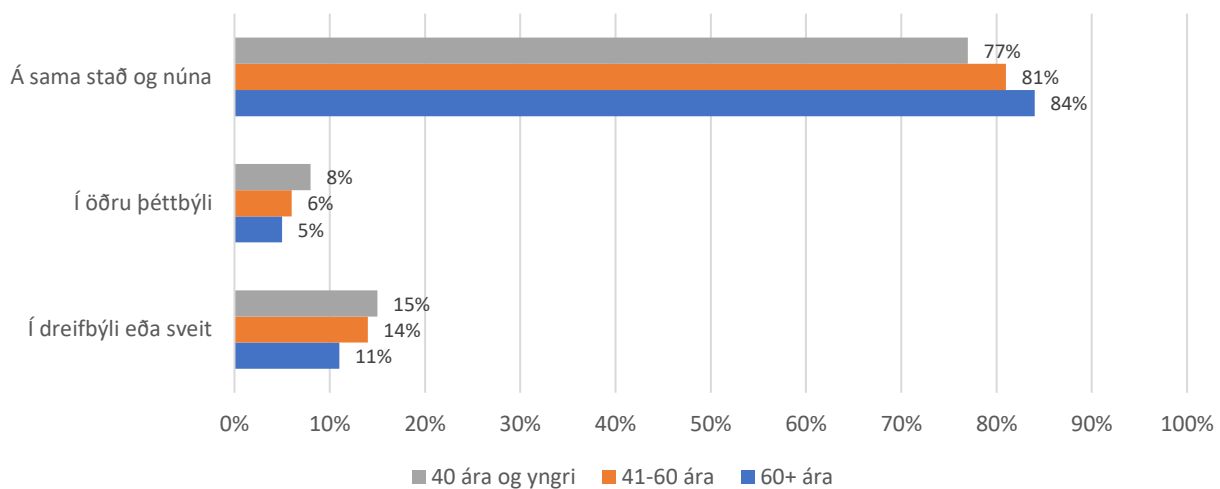


Mynd 22. Kynjaskipt óskabúseta ef starf væri óstaðbundið.

Hins vegar er áhugaverð þessi þversögn að af þeim sem myndu vilja skipta um búsetu, myndu fleiri flytja í dreifbýli en annað þéttbýli, af þeim sem búa í dreifbýli, stærra þéttbýli og á höfuðborgarsvæðinu.

Munurinn er hins vegar hverfandi lítill að þessu leyti þegar kemur að þeim sem búa í minna þéttbýli (eða 7% og 8%).

Sé óskabúseta karla og kvenna skoðuð nánar, má sjá að bæði 82% karla og kvenna vilja búa á sama stað og núna. Síðan má sjá mun á milli þeirra sem myndu vilja búa annarsstaðar, fleiri konur vilja búa í öðru þéttbýli en fleiri karlar í sveit. 4% karla myndi vilja búa í öðru þéttbýli en 14% í dreifbýli. Þarna eru rúmlega þrefalt fleiri karlar sem kysu að búa í sveit en öðru þéttbýli. Nokkurt jafnræði er á milli kvennanna hvort þær kysu annað þéttbýli eða dreifbýli 8% og 10% - eða að þær eru 25% fleiri sem kysu dreifbýli umfram annað þéttbýli.



Mynd 23. Aldursskipt óskabúseta ef starf væri óstaðbundið.

Mynd 23 sýnir aldursskipta óskabúsetu ef starf væri hægt að hafa óstaðbundið að vild. Þar má sjá að yngsta fólkið er hreyfanlegra og kysir frekar dreifbýli/sveit en annað þéttbýli. Að öðru leyti var ekki mikill munur eftir aldurshópum hvort fólk kysir dreifbýlið umfram annað þéttbýli.

Ítarlegri úrvinnsla fyrir landið allt

Fjöldi starfandi í óstaðbundnum störfum og möguleg fjölgun þeirra Niðurstöðurnar skulu nú teknar saman og byrjað verður á því að skoða hversu margir starfandi inna sitt starf af hendi óstaðbundið að hluta til eða öllu leyti samkvæmt tilgreindum hlutfallsflokkum óstaðbundinna starfa (0%, 1-25%, 26-50%, 51-75%, 76-95% og 100%) og þannig leitast eftir að svara fyrstu rannsóknarspurningunni. Lengst til hægri í töflunni er samtala fyrir hlutfall þeirra sem vinna starf sitt að meira en fjórðungi óstaðbundið (Tafla 2). Niðurstöðurnar fyrir landið allt voru vigtaðar með

íbúafjöldi á milli höfuðborgarsvæðisins og landsbyggða annars vegar og fjölda starfandi hjá ríki og öðrum vinnuveitendum hins vegar. Hlutföllin fyrir landsvæðin voru vigtuð með fjölda starfandi hjá ríki og öðrum vinnuveitendum en vinnumarkaðurinn fyrir fjölda íbúa á höfuðborgarsvæðinu og landsbyggðunum. Í samtöludálki var bara að finna þá sem unnu meira en fjórðung (25%) síns starfs óstaðbundið því á neðsta bilinu geta verið nokkuð margir sem teljast varla vinna sitt starf óstaðbundið þó þeir taki dag og dag.

Tafla 2. Hlutfall þeirra sem starfa óstaðbundið.

| SUNDURLIÐUN | | UNNIÐ ÓSTAÐBUNDIÐ | | | | | | |
|----------------------|----------------------|-------------------|-------|--------|--------|--------|------|---------------|
| Flokkun | Landshlutar / ríki | 0% | 1-25% | 26-50% | 51-75% | 76-95% | 100% | Samtals > 25% |
| <i>Landið allt</i> | | 45% | 30% | 8% | 4% | 4% | 8% | 25% |
| <i>Landsvæði</i> | | | | | | | | |
| | Höfuðborgarsvæðið | 39% | 33% | 10% | 4% | 5% | 9% | 28% |
| | Landsbyggðirnar | 53% | 25% | 7% | 4% | 4% | 7% | 22% |
| <i>Vinnumarkaður</i> | | | | | | | | |
| | Ríki | 46% | 39% | 6% | 1% | 4% | 3% | 15% |
| | Aðrir vinnuveitendur | 46% | 29% | 8% | 4% | 4% | 9% | 26% |

Vigtaðar tölur

Í ljós kemur að 55% allra starfandi inna sín störf að hluta til eða öllu leyti óstaðbundið en 25% starfandi vinna sitt meira en að fjórðungi til óstaðbundið. Að þessu leyti (>25%) er þetta hlutfall 28% á höfuðborgarsvæðinu en 22% á landsbyggðunum. Athygli vekur að hjá ríkinu er þetta svigrúm 15% en 26% við önnur störf. Þá skal haft í huga að sveitarfélögin eru inni í öðrum störfum og hlutfall þeirra svipað og hjá ríkinu og því má segja að hlutfall einkageirans í >25% sé eitthvað hærra en 26%.

Næst voru þessar hlutfallstölur nýttar til að meta fjölda starfandi sem um ræðir (Tafla 3). Unnið er út frá því að heildarfjöldi starfandi sé 220.460 en það var vinnuafli á íslenska vinnumarkaðnum að jafnaði allt árið 2025 samkvæmt upplýsingum á vef Hagstofu Íslands²⁰. Þá kemur í ljós að 120.910²¹ starfandi vinna sín störf að hluta til eða öllu leyti óstaðbundið, þar af eingöngu 17.682 að öllu leyti óstaðbundið. Ef skoðuð er skiptingin upp á milli landsbyggðanna og höfuðborgarsvæðisins þá eru tæplega 39.000 einstaklingar á höfuðborgarsvæðinu sem vinna sín störf óstaðbundið að meira en fjórðungi til (>25%) en um 17.000 í landsbyggðunum²². Munurinn á milli þeirra í ríkis og í öðrum störfum er sláandi mikill enda ríkisstörf eingöngu um 13% af heildinni, en líka hitt að hlutfallslega eru ríkisstarfsmenn miklu færri í

²⁰ https://px.hagstofa.is/pxis/pxweb/is/Samfelag/Samfelag__vinnumarkadur__vinnuafskraargogn/VIN10012.px

²¹ Þ.e. 65.793+55.118 úr efstu línu töflunnar og samtala allra sem vinna 1-100% óstaðbundið.

²² Athygli skal vakin á því að samtala höfuðborgarsvæðisins og landsbyggðanna annars vegar og ríki og annarra vinnuveitenda hins vegar eru ekki endilega sama tala og fyrir landið allt þó hún ætti að vera það í reynd. Það er vegna þess að vigtunin var ólík á milli þessara keyrsla og því alltaf einhver munur en ekki meira en um 5%. Það gerir ekki svo mikið til vegna þess að hlutföllin eru það sem skiptir hérna meira máli og útreikningar upp í fjölda starfandi og heil stöðugildi eru námundanir sem eru settar fram til að setja hlutina í samhengi þar sem að íbúafjöldi á milli landsvæða og fjölda starfandi á milli ríkis og annarra er mjög mikill til að varpa ljósi á mögulegan fjölda án þess að þær séu teknar bókstaflega.

óstaðbundnum störfum en þeir sem eru í öðrum störfum, 15% á móti 26% (>25%, Tafla 2). Þannig að ríkið stendur sig ver en aðrir vinnuveitendur ef svo má segja. Svo er spurning hvort eðli starfanna bjóði ekki upp á það eða eitthvað annað valdi því. Svör við því fást e.t.v. síðar.

Tafla 3. Fjöldi þeirra sem starfa óstaðbundið.

| SUNDURLIÐUN | | UNNIÐ ÓSTAÐBUNDIÐ | | | | | | |
|---------------------|----------------------|-------------------|--------|--------|--------|--------|--------------------|--------|
| Flokkun | Landshlutar / ríki | 0% | 1-25% | 26-50% | 51-75% | 76-95% | 100% Samtals > 25% | |
| <i>Landið allt</i> | | 99.550 | 65.793 | 18.695 | 8.948 | 9.793 | 17.682 | 55.118 |
| <i>Landsvæði</i> | | | | | | | | |
| | Höfuðborgarsvæðið | 54.970 | 46.997 | 13.961 | 6.316 | 6.662 | 12.019 | 38.958 |
| | Landsbyggðirnar | 42.217 | 20.143 | 5.282 | 2.795 | 3.241 | 5.858 | 17.176 |
| <i>Vinumarkaður</i> | | | | | | | | |
| | Ríki | 11.807 | 10.106 | 1.583 | 326 | 1.154 | 714 | 3.776 |
| | Aðrir vinnuveitendur | 88.843 | 56.068 | 16.490 | 8.145 | 8.448 | 16.778 | 49.860 |

Vigtaðar tölur

Tafla 4. Fjöldi heilla stöðugilda sem unnin eru óstaðbundið.

| SUNDURLIÐUN | | UNNIÐ ÓSTAÐBUNDIÐ | | | | | | |
|---------------------|----------------------|-------------------|-------|--------|--------|--------|--------------|--------|
| Flokkun | Landshlutar / ríki | 0% | 1-25% | 26-50% | 51-75% | 76-95% | 100% Samtals | |
| <i>Landið allt</i> | | 0 | 8.553 | 7.104 | 5.861 | 8.373 | 17.328 | 47.219 |
| <i>Landsvæði</i> | | | | | | | | |
| | Höfuðborgarsvæðið | 0 | 6.110 | 5.305 | 4.137 | 5.696 | 11.779 | 33.027 |
| | Landsbyggðirnar | 0 | 2.619 | 2.007 | 1.830 | 2.771 | 5.741 | 14.968 |
| <i>Vinumarkaður</i> | | | | | | | | |
| | Ríki | 0 | 1.314 | 601 | 214 | 986 | 699 | 3.815 |
| | Aðrir vinnuveitendur | 0 | 7.289 | 6.266 | 5.335 | 7.223 | 16.443 | 42.555 |

Vigtaðar tölur

Þegar allar þessar tölur, þar sem fólk nær að vinna störf sín óstaðbundið á bilinu 1 til 100% eru vegnar upp í heil stöðugildi kemur í ljós að óstaðbundið vinnuframlag vinnumarkaðarins telur 47.219 stöðugildi (Tafla 4). Það eru 20,47% af heildinni. Landsbyggðirnar eiga 31% af því á móti höfuðborgarsvæðinu en ríkið 8,2% á móti öðrum vinnuveitendum.

Næst verður tekið saman hversu margir á vinnumarkaði gætu unnið meira óstaðbundið og þá tekið til við að svara annarri rannsóknarspurningunni. Þá kemur í ljós að í flokkunum 0% og 1-25% yrði hlutfallsleg lækking og þau störf flyttust yfir í > 25% flokkana (Tafla 5). Á landsvísu er hlutfallsleg mesta hækkunin í þeim flokki þar sem fólk gæti unnið 51-75% starfa sinna óstaðbundið. Það er nokkurn veginn gegnumgangandi hvort sem niðurstöðurnar eru brotnar upp á milli höfuðborgar og landsbyggða annars vegar eða í ríki og aðra vinnuveitendur hins vegar.

Tafla 5. Hlutfallsleg breyting á fjölda þeirra sem starfa óstaðbundið og gætu unnið meira óstaðbundið.

| SUNDURLIÐUN | | UNNIÐ ÓSTAÐBUNDIÐ | | | | | | |
|---------------------|----------------------|-------------------|-------|--------|--------|--------|------|---------------|
| Flokkun | Landshlutar / ríki | 0% | 1-25% | 26-50% | 51-75% | 76-95% | 100% | Samtals > 25% |
| <i>Landið allt</i> | | -11% | -8% | 6% | 8% | 5% | 0% | 19% |
| <i>Landsvæði</i> | | | | | | | | |
| | Höfuðborgarsvæðið | -13% | -12% | 8% | 10% | 6% | 2% | 26% |
| | Landsbyggðirnar | -8% | -3% | 5% | 5% | 4% | -2% | 11% |
| <i>Vinumarkaður</i> | | | | | | | | |
| | Ríki | -14% | -6% | 10% | 5% | 2% | 2% | 20% |
| | Aðrir vinnuveitendur | -11% | -8% | 6% | 8% | 5% | 0% | 19% |

Vigtaðar tölur

Þegar þessar breytingar eru umreiknaðar yfir í fjölda starfandi kemur í ljós að 23.799 sem starfa með fullri mætingaskyldu gætu unnið að hluta til eða öllu leyti óstaðbundið (Tafla 6). Þarna á höfuðborgarsvæðið fleiri tækifæri en landsbyggðirnar, bæði í fjölda talið og hlutfallslega (Tafla 5). Það má því segja að 23.799 starfsmenn á íslenskum vinnumarkaði sem ekki vinna neitt óstaðbundið myndu vilja gera það að hluta til eða öllu leyti. Fjöldi slíkra starfsmanna eykst því um þetta, úr 120.910 eða 19,6%. En svo eru enn aðrir sem vinna nú þegar hluta af sínu starfi óstaðbundið en gætu hugsað sér meira. Það eru 25,9% svarenda sem er þá 57.099 af öllum á vinnumarkaði. Samanlagt eru það því 80.898 sem gætu hugsað sér að vinna meira óstaðbundið eða 36,7%. Það skal tekið fram að 5,9% vinnumarkaðarins gæti hugsað sér að vinna minna óstaðbundið en þeir gera í dag. Munurinn á milli talnanna gefur 30,8% sem er þá nettótalán á vinnumarkaði eða 67.902 m.v. tölur beint upp úr könnuninni óvigtaðar og ómeðhöndlaðar að öllu leyti. Eftir meðhöndlun gerir þetta 23.781 stöðugildi þegar vigtað hefur verið eins og áður sagði og tekið tillit til þess hlutar starfsins sem menn vildu vinna óstaðbundið (Tafla 7). Það er 50% aukning slíkra starfa í heilum stöðugildum talið.

Tafla 6. Breyting á fjölda þeirra sem starfa óstaðbundið og gætu unnið meira óstaðbundið.

| SUNDURLIÐUN | | UNNIÐ ÓSTAÐBUNDIÐ | | | | | | |
|---------------------|----------------------|-------------------|----------|--------|--------|--------|---------|---------------|
| Snið | Sundurliðun | 0% | 1-25% | 26-50% | 51-75% | 76-95% | 100% | Samtals > 25% |
| <i>Landið allt</i> | | - 23.799 | - 18.554 | 13.897 | 17.157 | 11.183 | 115 | 42.353 |
| <i>Landsvæði</i> | | | | | | | | |
| | Höfuðborgarsvæðið | - 18.594 | - 17.561 | 10.570 | 14.314 | 8.657 | 2.614 | 36.156 |
| | Landsbyggðirnar | - 6.074 | - 2.544 | 3.771 | 3.738 | 2.929 | - 1.821 | 8.618 |
| <i>Vinumarkaður</i> | | | | | | | | |
| | Ríki | - 3.603 | - 1.555 | 2.606 | 1.402 | 604 | 546 | 5.157 |
| | Aðrir vinnuveitendur | - 20.457 | - 16.552 | 11.878 | 15.376 | 10.207 | - 453 | 37.010 |

Vigtaðar tölur

Í næstu töflu voru allar þessar hugmyndir fólks um að geta unnið meira af sínum störfum óstaðbundið umreiknaðar yfir í heil stöðugildi og þá sést, þegar allt er tekið saman, að þetta telur 23.781 heil stöðugildi (Tafla 7) sem er 50% meira en þetta er í dag (Tafla 4). Sambærilegt hlutfall er 64% fyrir höfuðborgarsvæðið, 29% fyrir landsbyggðirnar, 72% fyrir ríkið og 49% fyrir aðra vinnuveitendur. Þannig að höfuðborgarsvæðið og ríkið „eiga meira inni“ en landsbyggðirnar og aðrir vinnuveitendur. Einhver myndi segja að landsbyggðirnar og aðrir vinnuveitendur hafi staðið sig betur í að nýta sér þann möguleika sem felst í óstaðbundnum störfum en höfuðborgarsvæðið og ríkið. Á tölunum má einnig sjá að fjölga má óstaðbundum stöðugildum um nærri 7,5 sinnum meira hjá öðrum vinnuveitendum en ríkinu. Sveitarfélög eru á meðal annarra vinnuveitenda og með álíka marga starfandi og ríkið og því má segja að tækifæri innan einkageirans sé tæplega fimm sinnum fleiri en hjá hinu opinbera. Þá má einnig sjá að fjölga mætti óstaðbundnum stöðugildum nærri fimm sinnum meira á höfuðborgarsvæðinu en á landsbyggðunum.

Tafla 7. Breyting á fjölda þeirra sem starfa óstaðbundið og gætu unnið meira óstaðbundið í heilum stöðugildum.

| SUNDURLIÐUN | | UNNIÐ ÓSTAÐBUNDIÐ | | | | | | |
|---------------------|----------------------|-------------------|---------|--------|--------|--------|---------|---------|
| Snið | Sundurliðun | 0% | 1-25% | 26-50% | 51-75% | 76-95% | 100% | Samtals |
| <i>Landið allt</i> | | 0 | - 2.412 | 5.281 | 11.238 | 9.562 | 112 | 23.781 |
| <i>Landsvæði</i> | | | | | | | | |
| | Höfuðborgarsvæðið | 0 | - 2.283 | 4.017 | 9.376 | 7.402 | 2.562 | 21.073 |
| | Landsbyggðirnar | 0 | - 331 | 1.433 | 2.449 | 2.505 | - 1.784 | 4.271 |
| <i>Vinumarkaður</i> | | | | | | | | |
| | Ríki | 0 | - 202 | 990 | 918 | 517 | 535 | 2.758 |
| | Aðrir vinnuveitendur | 0 | - 2.152 | 4.514 | 10.072 | 8.727 | - 444 | 20.717 |

Vigtaðar tölur

Vissulega er um grófar námundanir að ræða í þessum tölum (Tafla 7) en til þess að umreikna þetta yfir í stöðugildi þurfti að gefa hlutfallsflokki óstaðbundinna starfa eitt tölugildi og það var gert þannig að valið var miðgildi flokksins. Fyrir flokkinn 1-25% var reiknað $(0,25-0,01)/2$ og sami strúktur fyrir aðra flokka nema 0% og 100% þar sem þær tölur voru notaðar beint. En jafnvel þó þetta sé gert svona þá fáum við samt betri vísbindingar fyrir umfangi óstaðbundinna starfa og mögulegt svigrúm til breytinga og hvort höfuðborgarsvæðið er stærra en landsbyggðirnar og ríkið minna en aðrir vinnuveitendur.

Óskabúseta og fjöldi sem flytti sig um set

Nú skal taka saman hversu margir myndu flytja annað ef þeir gætu unnið störf sín óháð staðsetningu. Hér að framan var greint frá hversu margir þetta voru hlutfallslega (töludálgurinn lengst til vinstri) en nú skal skoðað hvernig það skiptist upp á milli landsbyggðanna, höfuðborgarsvæðisins eða erlendis. Fyrir í greininni sagði að 19,5% höfuðborgarbúa myndu vilja flytja annað og þá tölu sjáum við í öðrum dálki

töflunnar (Tafla 8). 22,5% af þeim myndu vilja flytja annað á höfuðborgarsvæðinu. Þá myndu 76,6% þeirra flytja á landsbyggðina og 0,9% úr landi. Af landsbyggðarbúum sem myndu breyta búsetu sinni ef þeir fengju að vinna eins mikið óstaðbundið og þeir vildu, myndi 15,3% flytja á höfuðborgarsvæðið, 83,2% annarsstaðar í landsbyggðirnar og 1,5% til útlanda. Síðan var þessum svörum skipt upp á milli þeirra sem vinna hjá ríkinu í samanburði við aðra vinnuveitendur. Það skilaði ekkert sérstaklega áhugaverðum muni en þær látnar fylgja með vegna þess að fyrri töflur voru þannig.

Tafla 8. Hlutfall þeirra sem flytti annað ef það gæti unnið störf sín óstaðbundið eins mikið og það vildi.

| SUNDURLIÐUN | | ÓSKABÚSETA | | | |
|--------------------------------|-------------------------------|--------------|---------------------------|---------------------|----------|
| Landið / Vinnu- markaður | Landsvæði / Vinnuveitendur | Annarsstaðar | Á höfuðborgar- svæðinu | Á landsbyggðinni | Erlendis |
| <i>Landið allt</i> | | 18,7% | | | |
| <i>Landsvæði</i> | | | | | |
| | Höfuðborgarsvæðið | 19,5% | 22,5% | 76,6% | 0,9% |
| | Landsbyggðirnar | 17,6% | 15,3% | 83,2% | 1,5% |
| <i>Vinumarkaður</i> | | | | | |
| | Ríki | 18,8% | 17,5% | 82,5% | 0,0% |
| | Aðrir vinnuveitendur | 17,7% | 19,7% | 79,0% | 1,3% |

Vigtaðar tölur

Nú er það svo að um 2/3 landsmanna býr á höfuðborgarsvæðinu og 1/3 í landsbyggðunum og því áhugavert að nýta þær upplýsingar til að finna út hvort flutningsjöfuðurinn yrði landsbyggðunum eða höfuðborgarsvæðinu í hag, ef unnið yrði að því að mæta óskum launþega gagnvart skiptingu á milli staðbundins og óstaðbundins hlutar starfa sinna. Unnið var með heildaríbúafjölda 1. janúar 2025 frá Hagstofu Íslands og gefið að börnin skiptist jafnt á milli launþega. Fólki á eftirlaunaaldri (67 ára og eldri) var sleppt úr tölunum.

Í ljós kom að 3.240 íbúa landsbyggðarinnar myndu vilja flytja á höfuðborgarsvæðið ef þeir fengju að vinna eins mikið og þeir vildu óstaðbundið en 32.271 íbúar höfuðborgarsvæðisins kysu sér búsetu á landsbyggðunum við sömu skilyrði (Tafla 9). Þetta er því mikið tækifæri fyrir landsbyggðirnar því þar myndi fjölga um 29.031 sem jafngildi 21% fjölgun þar, en 12% fækkun á höfuðborgarsvæðinu. Aðeins 688 flytti úr landi, þar af 309 af landsbyggðunum. Þegar tekið hefur verið tillit til þeirra talna munu landsbyggðirnar fá til sín 28.722 (20%) og höfuðborgarsvæðið tapa 29.411 (12%).

Tafla 9. Fjöldi þeirra sem flytti annað ef það gæti unnið störf sín óstaðbundið eins mikið og það vildi.

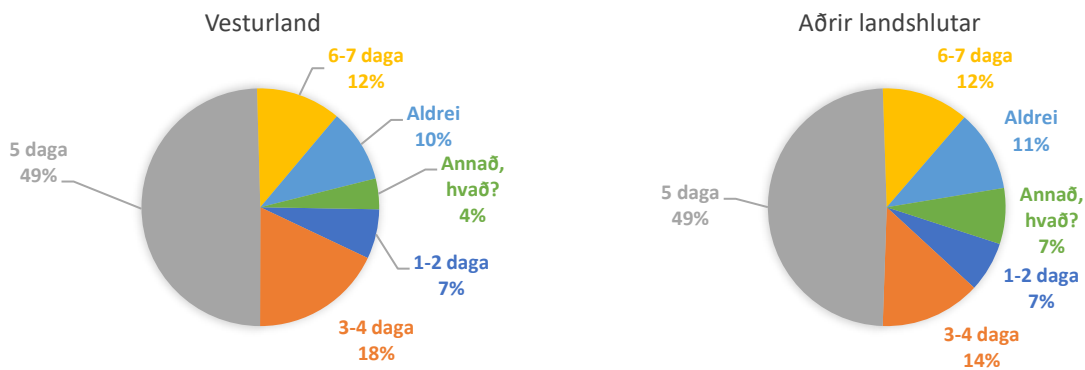
| SUNDURLIÐUN | | ÓSKABÚSETA | | | |
|--------------------------------|-------------------------------|--------------|---------------------------|---------------------|----------|
| Landið / Vinnu- markaður | Landsvæði / Vinnuveitendur | Annarsstaðar | Á höfuðborgar- svæðinu | Á landsbyggðinni | Erlendis |
| <i>Landið allt</i> | | 62.681 | 12.731 | 49.859 | 688 |
| <i>Landsvæði</i> | | | | | |
| | Höfuðborgarsvæðið | 42.142 | 9.491 | 32.271 | 380 |
| | Landsbyggðirnar | 21.136 | 3.240 | 17.588 | 309 |
| <i>Vinumarkaður</i> | | | | | |
| | Ríki | 8.329 | 1.460 | 6.869 | 0 |
| | Aðrir vinnuveitendur | 51.641 | 10.197 | 40.786 | 658 |

Vigtaðar tölur

Niðurstöður fyrir Vesturland

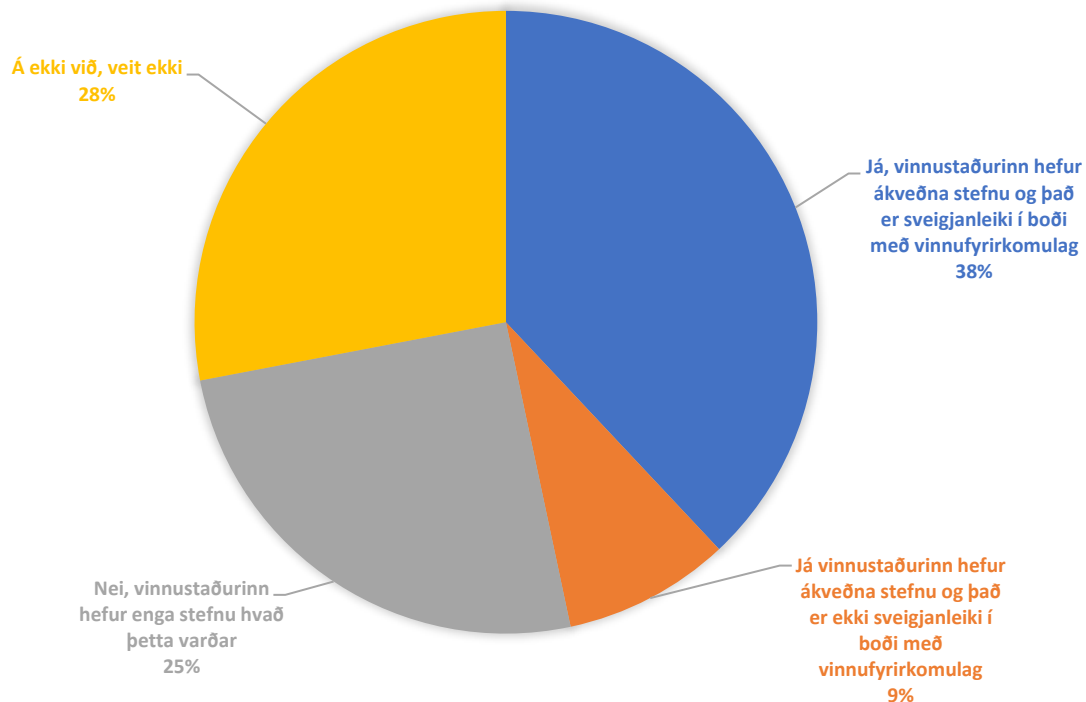
Almennar aðstæður á vinnumarkaði

Sama netkönnun var send út með sérstakri kynningu á Vesturlandi, þar sem íbúar voru hvattir til þátttöku. Hvatning til þátttöku var birt á netsíðum sem og heimasíðu SSV, auk þess í stökum svæðisbundnum Facebook hópum. Svörin í þeirri könnun voru síðan keyrð saman við aðal gögnin til að fá betri mynd af svörum frá íbúum á Vesturlandi og koma þær niðurstöður hér við einstaka spurningum. Í heildina fengust 248 svör með þessu lagi þar af 198 búsettir á Vesturlandi. Heildarfjöldi svara frá íbúum á Vesturlandi er því 372 einstaklingar, en auk þess eru einhverjar spurningar kannaðar með afstöðu til búsetu á Vesturlandi þar sem allt landið er undir.



Mynd 24. Hversu marga daga í viku mæta Vestlendingar á fasta starfsstöð vegna vinnu?

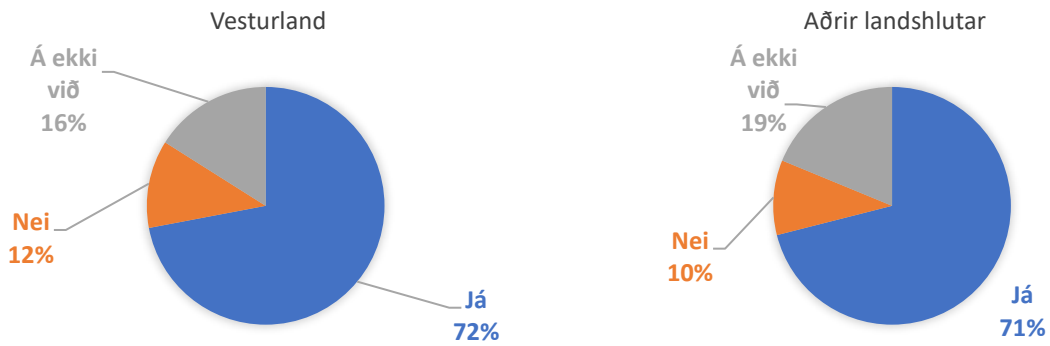
Fjöldi daga í viku sem Vestlendingar mættu á fasta starfsstöð vegna vinnu var hlutfallslega mjög svipaður því sem þátttakendur annarra landshluta svöruðu til (Mynd 24). Helst var að sjá mun á þeim sem svöruðu 3-4 dag og „annað hvað?“



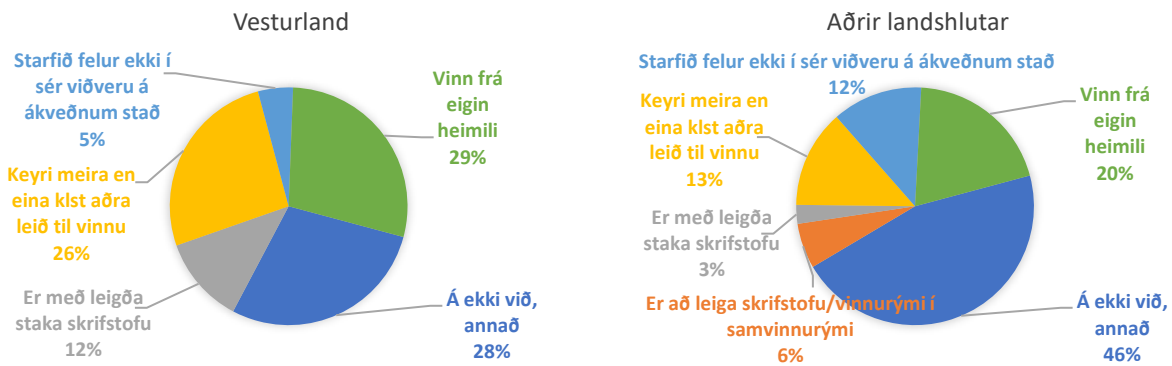
Mynd 25. Afstaða vinnuveitenda Vestlendinga til óstaðbundinna starfa

Samkvæmt tölum könnunarinnar eru 38% vinnustaða Vestlendinga með ákveðna stefnu og það er sveigjanleiki í boði með vinnufyrirkomulag (Mynd 25). Þetta hlutfall var 29% fyrir alla þátttakendur könnunarinnar (Mynd 6). Hins vegar var hlutfall þeirra starfsmanna af Vesturlandi sem sagði að stefna væri til staðar og engin sveigjanleiki með vinnufyrirkomulag líka hærra en að jafnaði fyrir alla þátttakendur könnunarinnar eða 9% á móti 6%. Hlutfall starfsmanna sem taldi enga stefnu vera til staðar að þessu leyti var nokkuð jafnt á milli Vesturlands og allra þátttakenda könnunarinnar, 25% og 26%.

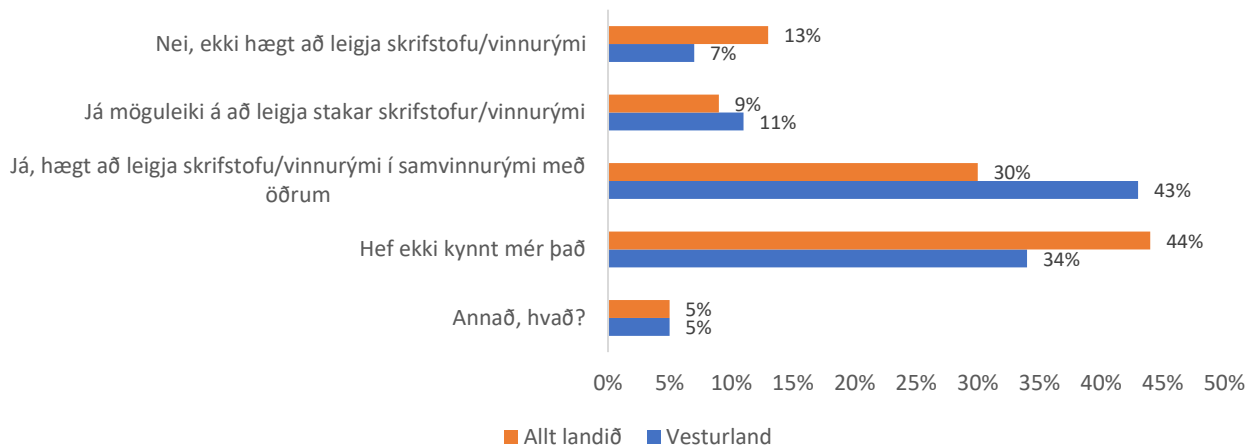
Svörin við fjarlægð vinnustaðar og hvar fólk býr er ekkert frábrugðin á Vesturlandi borið saman við einfalt meðaltal allra þátttakenda. 72% þátttakenda á Vesturlandi sögðu að starfsstöð þeirra væri innan 1 klst. akstursfæri en þetta var 71% hjá öðrum þátttakendum könnunarinnar (Mynd 26). Þeir sem svöruðu neitandi voru 12% Vestlendinga en 10% búsettir annars staðar.



Mynd 26. Er aðal starfsstöð vinnustaða Vestlendinga í minna en klst fjarlægð?



Mynd 27. Vinnufyrirkomulag Vestlendinga

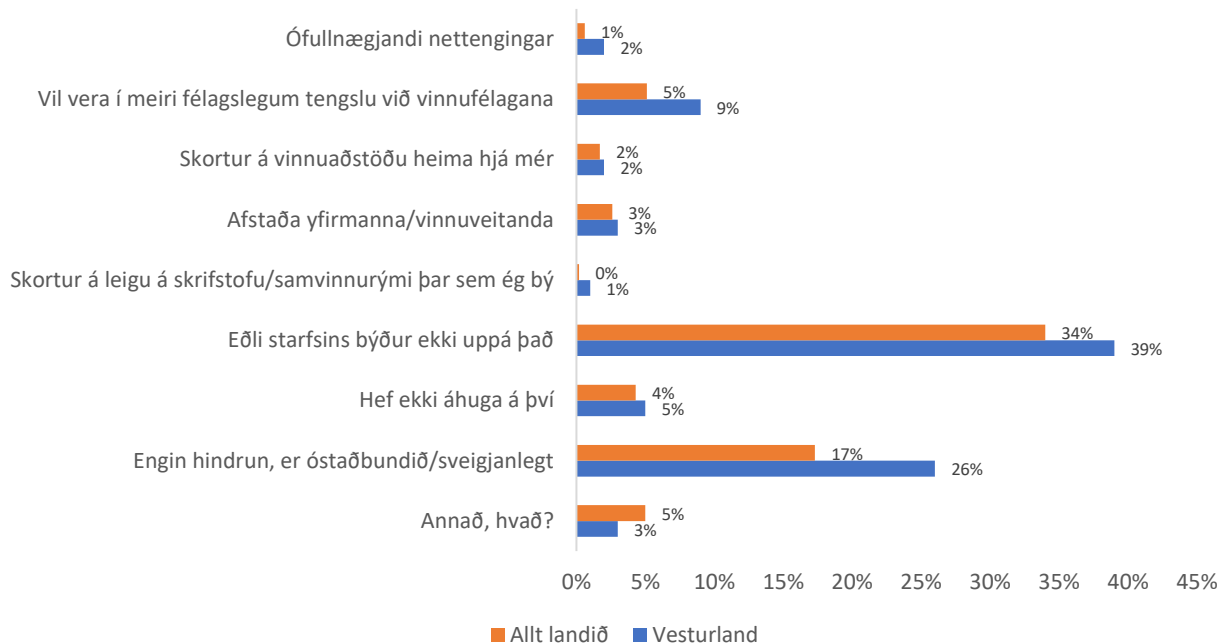


Mynd 28. Geta Vestlendingar leigt skrifstofur/vinnurými í sínu samfélagi?

Svörin við vinnufyrirkomulagi voru hins vegar nokkuð frábrugðin á Vesturlandi og annars staðar á landinu (Mynd 27). Einungis 5% á Vesturlandi svarar því til að starfið feli ekki í sér viðveru á ákveðnum stað en

12% annarsstaðar. Á Vesturlandi sögðust 26% Vestlendinga keyra meira en eina klukkustund aðra leið til vinnu en 13% annars staðar. 29% Vestlendinga segjast vinna frá eigin heimili en 20% annars staðar. Engin á Vesturlandi sagðist leigja vinnurými en 6% annars staðar. Hins vegar sögðust 12% þátttakenda á Vesturlandi leigja staka skrifstofu en eingöngu 3% annarsstaðar.

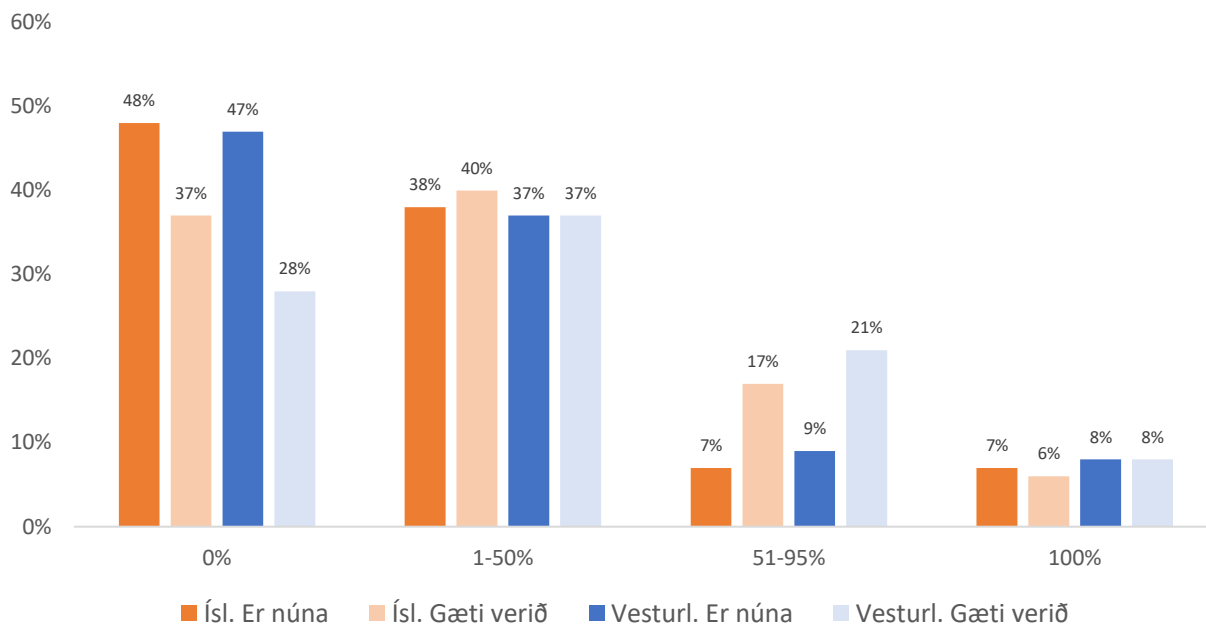
Svörin við spurningunni um hvort hægt væri að leigja skrifstofur eða vinnurými kom nokkuð vel út fyrir Vesturland, sérstaklega hvað varðar það að leigja með öðrum, 43% á móti 30% á landsvísu (Mynd 28). Þá virtust Vestlendingar líka vera betur upplýstir en fólk í öðrum landshlutum að jafnaði.



Mynd 29. Helstu hindranir fyrir Vestlendinga að vinna óstaðbundið eða með sveigjanlegra vinnufyrirkomulagi

Á Mynd 29 má sjá að nokkuð hærra hlutfall svarenda á Vesturlandi, samanborið við landið allt segja enga hindrun vera og að starfið sé óstaðbundið eða með sveigjanleika. Spurt var: „hverjar eru helstu hindranir fyrir þig að vinna óstaðbundið eða með sveigjanlegra vinnufyrirkomulagi?“. Þar eru jafnframt fleiri en á landsvísu sem segja að eðli starfsins bjóði ekki uppá það.

Eins og sjá má á Mynd 30 er aðeins munur á Vestlendingum og landinu öllu hvað varðar muninn á því hversu mikið fólk vinnur núna óstaðbundið og hversu mikið mætti vinna af starfi viðkomandi óstaðbundið. Alls 37% landsmanna telja ekkert af vinnu sinni gæti verið unnin óstaðbundið á meðan 28% Vestlendinga segja það sama. Þá er aðeins hærra hlutfall Vestlendinga (21%) sem segjast gætu unnið allt að 51-95% óstaðbundið samanborið við meðaltalið á landsvísu (17%).



Mynd 30. Vesturland - Hversu mikinn tíma vinna Vestlendingar núna og gætir unnið óstaðbundið?

Ítarlegri úrvinnsla Vesturland

Fjöldi starfandi í óstaðbundnum störfum og möguleg fjölgun þeirra

Stór hluti Vestlendinga starfar eitthvað óstaðbundið eða 53%. 25% þeirra vinna meira en 25% af sínu starfi óstaðbundið og 12% vinna allt sitt starf óstaðbundið (Tafla 10). Þetta er heldur hærra hlutfall en á landsbyggðunum öllum (47%) en lægra en á höfuðborgarsvæðinu (61%).

Tafla 10. Hlutfall Vestlendinga sem starfa óstaðbundið.

| SUNDURLIÐUN | | UNNIÐ ÓSTAÐBUNDIÐ | | | | | | |
|---------------------|----------------------|-------------------|------------|-----------|-----------|-----------|------------|---------------|
| Flokkun | Landshlutar / ríki | 0% | 1-25% | 26-50% | 51-75% | 76-95% | 100% | Samtals > 25% |
| <i>Landið allt</i> | | 45% | 30% | 8% | 4% | 4% | 8% | 25% |
| <i>Landsvæði</i> | | | | | | | | |
| | Höfuðborgarsvæðið | 39% | 33% | 10% | 4% | 5% | 9% | 28% |
| | Landsbyggðirnar | 53% | 25% | 7% | 4% | 4% | 7% | 22% |
| | Vesturland | 47% | 28% | 4% | 3% | 6% | 12% | 25% |
| <i>Vinumarkaður</i> | | | | | | | | |
| | Ríki | 46% | 39% | 6% | 1% | 4% | 3% | 15% |
| | Aðrir vinnuveitendur | 46% | 29% | 8% | 4% | 4% | 9% | 26% |

Vigtaðar tölur

Tafla 11. Fjöldi Vestlendinga sem starfa óstaðbundið.

| SUNDURLIÐUN | | UNNIÐ ÓSTAÐBUNDIÐ | | | | | | |
|---------------------|----------------------|-------------------|--------------|------------|------------|------------|--------------------|--------------|
| Flokkun | Landshlutar / ríki | 0% | 1-25% | 26-50% | 51-75% | 76-95% | 100% Samtals > 25% | |
| <i>Landið allt</i> | | 99.550 | 65.793 | 18.695 | 8.948 | 9.793 | 17.682 | 55.118 |
| <i>Landsvæði</i> | | | | | | | | |
| | Höfuðborgarsvæðið | 54.970 | 46.997 | 13.961 | 6.316 | 6.662 | 12.019 | 38.958 |
| | Landsbyggðirnar | 42.217 | 20.143 | 5.282 | 2.795 | 3.241 | 5.858 | 17.176 |
| | Vesturland | 4.569 | 2.748 | 440 | 314 | 551 | 1.189 | 2.494 |
| <i>Vinumarkaður</i> | | | | | | | | |
| | Ríki | 11.807 | 10.106 | 1.583 | 326 | 1.154 | 714 | 3.776 |
| | Aðrir vinnuveitendur | 88.843 | 56.068 | 16.490 | 8.145 | 8.448 | 16.778 | 49.860 |

Vigtaðar tölur

Tafla 12. Fjöldi heilla stöðugilda Vestlendinga sem unnin eru óstaðbundið.

| SUNDURLIÐUN | | UNNIÐ ÓSTAÐBUNDIÐ | | | | | | |
|---------------------|----------------------|-------------------|------------|------------|------------|------------|--------------|--------------|
| Flokkun | Landshlutar / ríki | 0% | 1-25% | 26-50% | 51-75% | 76-95% | 100% Samtals | |
| <i>Landið allt</i> | | 0 | 8.553 | 7.104 | 5.861 | 8.373 | 17.328 | 47.219 |
| <i>Landsvæði</i> | | | | | | | | |
| | Höfuðborgarsvæðið | 0 | 6.110 | 5.305 | 4.137 | 5.696 | 11.779 | 33.027 |
| | Landsbyggðirnar | 0 | 2.619 | 2.007 | 1.830 | 2.771 | 5.741 | 14.968 |
| | Vesturland | 0 | 357 | 167 | 206 | 471 | 1.165 | 2.366 |
| <i>Vinumarkaður</i> | | | | | | | | |
| | Ríki | 0 | 1.314 | 601 | 214 | 986 | 699 | 3.815 |
| | Aðrir vinnuveitendur | 0 | 7.289 | 6.266 | 5.335 | 7.223 | 16.443 | 42.555 |

Vigtaðar tölur

Við námundum á fjölda kemur í ljós að tæplega 2.500 Vestlendingar (af 9.811) sinna starfi sínu a.m.k. að ¼ hluta óstaðbundið en tæplega 1.200 sinna því þannig að öllu leyti (Tafla 11). Þegar óstaðbundin störf íbúa á Vesturlandi voru reiknuð í heilum stöðugildum fengust 2.366 (Tafla 12).

Tafla 13. Hlutfallsleg breyting á fjölda Vestlendinga sem starfa óstaðbundið og gætu unnið meira óstaðbundið.

| SUNDURLIÐUN | | UNNIÐ ÓSTAÐBUNDIÐ | | | | | | |
|---------------------|----------------------|-------------------|------------|-----------|------------|-----------|------------|---------------|
| Flokkun | Landshlutar / ríki | 0% | 1-25% | 26-50% | 51-75% | 76-95% | 100% | Samtals > 25% |
| <i>Landið allt</i> | | -11% | -8% | 6% | 8% | 5% | 0% | 19% |
| <i>Landsvæði</i> | | | | | | | | |
| | Höfuðborgarsvæðið | -13% | -12% | 8% | 10% | 6% | 2% | 26% |
| | Landsbyggðirnar | -8% | -3% | 5% | 5% | 4% | -2% | 11% |
| | Vesturland | -14% | -5% | 3% | 13% | 6% | -3% | 19% |
| <i>Vinumarkaður</i> | | | | | | | | |
| | Ríki | -14% | -6% | 10% | 5% | 2% | 2% | 20% |
| | Aðrir vinnuveitendur | -11% | -8% | 6% | 8% | 5% | 0% | 19% |

Vigtaðar tölur

Eins og annarsstaðar yrði aukning óstaðbundinna starfa á Vesturlandi mest í hlutfallinu 51-75% (Tafla 13). Á Vesturlandi er munurinn samt mestur. Hins vegar myndi fækka í 100% flokknum þannig að það er töluverður fjöldi á Vesturlandi sem starfar meira óstaðbundið en myndu vilja mæta meira staðbundið. Það er athyglisvert að sjá 19% aukningu á fjölda Vestlendinga sem myndi fjölga í yfir að 25% hluti starfsins yrði unninn óstaðbundið. Það er töluvert fyrir ofan landsbyggðirnar (og inni í þeirri tölu er Vesturland) og nær niðurstöðu höfuðborgarsvæðisins, 26%.

Tafla 14. Breyting á fjölda Vestlendinga sem starfa óstaðbundið og gætu unnið meira óstaðbundið.

| SUNDURLIÐUN | | UNNIÐ ÓSTAÐBUNDIÐ | | | | | | |
|---------------------|----------------------|-------------------|--------------|------------|--------------|------------|--------------|---------------|
| Flokkun | Landshlutar / ríki | 0% | 1-25% | 26-50% | 51-75% | 76-95% | 100% | Samtals > 25% |
| <i>Landið allt</i> | | - 23.799 | - 18.554 | 13.897 | 17.157 | 11.183 | 115 | 42.353 |
| <i>Landsvæði</i> | | | | | | | | |
| | Höfuðborgarsvæðið | - 18.594 | - 17.561 | 10.570 | 14.314 | 8.657 | 2.614 | 36.156 |
| | Landsbyggðirnar | - 6.074 | - 2.544 | 3.771 | 3.738 | 2.929 | - 1.821 | 8.618 |
| | Vesturland | - 1.384 | - 485 | 299 | 1.264 | 613 | - 307 | 1.869 |
| <i>Vinumarkaður</i> | | | | | | | | |
| | Ríki | - 3.603 | - 1.555 | 2.606 | 1.402 | 604 | 546 | 5.157 |
| | Aðrir vinnuveitendur | - 20.457 | - 16.552 | 11.878 | 15.376 | 10.207 | - 453 | 37.010 |

Vigtaðar tölur

Þegar tölur voru settar við þessi hlutföll sáum við t.d. að 1.384 Vestlendinga starfa ekkert óstaðbundið en myndu vilja starfa eitthvað óstaðbundið (Tafla 14). Þeir sem starfa eitthvað óstaðbundið en myndu vilja vinna meira með þeim hætti voru 28% starfandi (sem taldi 9.811) eða 2.747. Samanlagt gætu því 4.131 hugsað sér að auka hlutfall óstaðbundins starfs síns eða 42,1%. Hins vegar vildi 4,0% Vestlendinga draga úr hluta síns óstaðbundna starfs og munurinn því 38,1% á þeim sem vildu auka óstaðbundinn hluta starfs síns og þeirra sem vildi draga úr. Það gerir 3.738 starfandi m.v. tölur beint upp úr könnuninni óvigtaðar og ómeðhöndlaðar að öllu leyti. Þegar þessi tala var vigtuð og eftir að tekið var tillit til hlutfalls þess sem fólk

vildi bæta við sig (eða draga úr) breyttist þessi tala í 1.102 sem segja má að sé mat á aukningu óstaðbundinna starfa í stöðugildum talið, ef fólk gæti unnið eins mikið óstaðbundið og það gæti. Það er 47% aukning slíkra starfa í heilum stöðugildum talið.

Tafla 15. Breyting á fjölda Vestlendinga sem starfa óstaðbundið og gætu unnið meira óstaðbundið í heilum stöðugildum.

| SUNDURLIÐUN | | UNNIÐ ÓSTAÐBUNDIÐ | | | | | | | |
|----------------------|----------------------|-------------------|----------|-----------|------------|------------|------------|------------|--------------|
| Flokkun | Landshlutar / ríki | 0% | 1-25% | 26-50% | 51-75% | 76-95% | 100% | Samtals | |
| <i>Landið allt</i> | | 0 | - | 2.412 | 5.281 | 11.238 | 9.562 | 112 | 23.781 |
| <i>Landsvæði</i> | | | | | | | | | |
| | Höfuðborgarsvæðið | 0 | - | 2.283 | 4.017 | 9.376 | 7.402 | 2.562 | 21.073 |
| | Landsbyggðirnar | 0 | - | 331 | 1.433 | 2.449 | 2.505 | 1.784 | 4.271 |
| | Vesturland | 0 | - | 63 | 114 | 828 | 524 | 301 | 1.102 |
| <i>Vinnumarkaður</i> | | | | | | | | | |
| | Ríki | 0 | - | 202 | 990 | 918 | 517 | 535 | 2.758 |
| | Aðrir vinnuveitendur | 0 | - | 2.152 | 4.514 | 10.072 | 8.727 | 444 | 20.717 |

Vigtaðar tölur

Að lokum voru tölurnar yfir aukninguna umreiknaðar yfir í heil stöðugildi og þá kom í ljós að óstaðbundnum störfum Vestlendinga myndi fjölga um 1.102 ef þeir fengju að vinna eins mikið óstaðbundið og þeir kysu (Tafla 15). Það er fjórðungur af fjölguninni á landsbyggðunum en þar voru stöðugildin 4.271. Það er óvenju stór hluti þar sem landshlutar landsbyggðanna eru sjö talsins.

Óskabúseta Vestlendinga

Óskabúseta Vestlendinga, ef þeir gætu unnið eins mikið óstaðbundið og þeir kysu, myndi breytast hjá 17% þeirra sem er sama hlutfall og í öðrum landsbyggðum (Tafla 16). Í þessari töflu og næstu er Vesturland tekið út úr landsbyggðatölunum en haldið inni í sér línu eins og hér á undan. Þessi 17% skiptast þannig að 55,8% myndu vilja búa annars staðar á Vesturlandi, 16,3% á höfuðborgarsvæðinu og 27,9% annarsstaðar á landsbyggðunum og enginn erlendis. Vesturland hefur greinilega sterka ímynd í hugum Vestlendinga; fáir kysu að búa annarsstaðar eða innan við 10% ef þeir gætu unnið eins mikið og þeir vildu óstaðbundin störf.

Tafla 16. Hlutfall Vestlendinga sem flytti annað ef það gæti unnið störf sín óstaðbundið eins mikið og það vildi.

| SUNDURLIÐUN | | ÓSKABÚSETA | | | | |
|--------------------------------|-------------------------------|---------------|--------------------------------|---------------------------|--|----------|
| Landið / Vinnu- markaður | Landsvæði / Vinnuveitendur | Annars staðar | Annars staðar á Vesturlandi | Á höfuðborgar- svæðinu | Annars staðar á lands- byggðunum | Erlendis |
| <i>Landið allt</i> | | 18,7% | | | | |
| <i>Landsvæði</i> | | | | | | |
| | Vesturland | 17,0% | 55,8% | 16,3% | 27,9% | 0,0% |
| | Aðrar landsbyggðir | 17,0% | 7,9% | 16,1% | 74,2% | 1,8% |
| | Höfuðborgarsvæðið | 20,3% | 22,9% | 22,9% | 53,4% | 0,8% |
| <i>Vinumarkaður</i> | | | | | | |
| | Ríki | 18,8% | 25,2% | 17,5% | 57,2% | 0,0% |
| | Aðrir vinnuveitendur | 17,7% | 18,8% | 19,7% | 60,2% | 1,3% |

Vigtaðar tölur

Tafla 17. Fjöldi Vestlendinga sem flytti annað ef það gæti unnið störf sín óstaðbundið eins mikið og það vildi.

| SUNDURLIÐUN | | ÓSKABÚSETA | | | | |
|--------------------------------|-------------------------------|---------------|--------------------------------|---------------------------|--|----------|
| Landið / Vinnu- markaður | Landsvæði / Vinnuveitendur | Annars staðar | Annars staðar á Vesturlandi | Á höfuðborgar- svæðinu | Annars staðar á lands- byggðunum | Erlendis |
| <i>Landið allt</i> | | 62.681 | | 13.278 | 37.273 | 689 |
| <i>Landsvæði</i> | | | | | | |
| | Vesturland | 2.551 | 1.424 | 415 | 712 | 0 |
| | Aðrar landsbyggðir | 17.818 | 1.407 | 2.864 | 13.229 | 318 |
| | Höfuðborgarsvæðið | 43.701 | 9.999 | 9.999 | 23.332 | 370 |
| <i>Vinumarkaður</i> | | | | | | |
| | Ríki | 8.128 | 10.903 | 1.424 | 4.653 | 0 |
| | Aðrir vinnuveitendur | 50.394 | 53.548 | 9.950 | 30.316 | 642 |

Vigtaðar tölur

Þegar hlutföllin voru útreiknuð yfir í tölur kemur í ljós að 1.127 (415+712) Vestlendingar myndu flytja af Vesturlandi ef þeir fengju að vinna eins mikið óstaðbundið og þeir vildu en 11.406 til Vesturlands (9.999 af höfuðborgarsvæðinu og 1.407 úr öðrum landshlutum en höfuðborgarsvæðinu, og á Vesturland) eða 10.279. Það myndi fjölga íbúum á Vesturlandi um 58% - og er þá bara verið að vinna með íbúa yngri en 67 ára eins og áður sagði.

Tafla 18 Núververandi búseta (blá) og óska dreifbýli til búsetu á Vesturlandi ef starf væri óstaðbundið

| Óskabúseta | Höfuðb.sv. | Suðurnes | Vesturland | Norðurland vestra | Suðurland | Samtals |
|------------------------|--------------|-------------|--------------|-------------------|-----------|---------|
| Akraneskaupstaður | 1,7% | 0,0% | 1,7% | 0,0% | 1,7% | 5,1% |
| Hvalfjarðarsveit | 0,0% | 0,0% | 8,5% | 0,0% | 0,0% | 8,5% |
| Borgarbyggð | 28,8% | 0,0% | 10,2% | 1,7% | 0,0% | 40,7% |
| Eyja- og Miklaholtshr. | 3,4% | 1,7% | 1,7% | 0,0% | 0,0% | 6,8% |
| Stykkishólmsbær | 1,7% | 0,0% | 5,1% | 0,0% | 0,0% | 6,8% |
| Snæfellsbær | 3,4% | 0,0% | 1,7% | 0,0% | 0,0% | 5,1% |
| Dalabyggð | 1,7% | 0,0% | 3,4% | 0,0% | 1,7% | 6,8% |
| Samtals | 40,7% | 1,7% | 32,2% | 1,7% | 3,4% | 79,7% |

Gögn könnunarinnar voru nú flokkuð eftir landshlutum um allt land þannig að þeir sem kysu sér nýja búsetu og nefndu Vesturland sérstaklega, brotið bæði upp eftir sveitarfélögum í tilfelli dreifbýlis (Tafla 18) og síðan þéttbýlisstöðum (Tafla 19). Líkt og lesa má fyrir í skýrslunni eru langflestir svarendur sem segjast myndu kjósa búsetu á sama stað og núna þó starf væri óstaðbundið. Einhverjir vilja búa í dreifbýli, öðru sveitarfélagi eða þéttbýli. Þeir sem segjast myndu vilja búa í dreifbýli eða sveit nefna flestir dreifbýli í Borgarbyggð, bæði íbúar á höfuðborgarsvæðinu sem og af Vesturlandi (Tafla 18). Þetta eru afar fá svör en gefa samt ákveðna vísbendingu. Þarna má einnig sjá að íbúar á Vesturlandi nefna þónokkrir dreifbýli í mismunandi sveitarfélögum.

Tafla 19. Núverandi búseta (blá) og óska búseta í þéttbýli á Vesturlandi ef starf væri óstaðbundið.

| Óskabúseta | Höfuðb.sv. | Vesturland | Norðurland vestra | Norðurland eystra | Austurland | Suðurland | Samtals |
|------------------|-------------|-------------|-------------------|-------------------|-------------|-------------|---------|
| Akranes | 0,0% | 0,0% | 1,7% | 1,7% | 1,7% | 0,0% | 5,1% |
| Borgarnes | 3,4% | 1,7% | 0,0% | 0,0% | 0,0% | 0,0% | 5,1% |
| Hvanneyri | 0,0% | 0,0% | 0,0% | 1,7% | 0,0% | 0,0% | 1,7% |
| Kleppjárnsreykir | 1,7% | 0,0% | 0,0% | 0,0% | 0,0% | 0,0% | 1,7% |
| Stykkishólmur | 1,7% | 3,4% | 0,0% | 0,0% | 0,0% | 0,0% | 5,1% |
| Hellissandur | 0,0% | 0,0% | 0,0% | 0,0% | 0,0% | 1,7% | 1,7% |
| Samtals | 6,8% | 5,1% | 1,7% | 3,4% | 1,7% | 1,7% | 20,3% |

Sé þetta skoðað fyrir þá sem búa í þéttbýli og myndu vilja færa sig um set og búa í öðru þéttbýli, má sjá (Tafla 19) að afar fá nefna þéttbýli á Vesturlandi.

Tafla 20. Núverandi búseta (blá) og óskabúseta ef starf væri óstaðbundið

| Óskabúseta | Höfuð- b.sv. | Suður- nes | Vestur- land | Vest- firðir | Norðurl- vestra | Norðurl- eystra | Austur- land | Suður- land |
|--------------------------------|-----------------|---------------|-----------------|-----------------|--------------------|--------------------|-----------------|----------------|
| Á sama stað og núna | 80% | 79% | 82% | 75% | 76% | 87% | 86% | 85% |
| Í öðru þéttbýli | 6% | 7% | 5% | 15% | 12% | 4% | 7% | 5% |
| Í dreifbýli eða sveit | 15% | 14% | 13% | 10% | 12% | 9% | 7% | 10% |
| Heildarfjöldi svara tilv.úrtak | 843 | 141 | 174 | 78 | 110 | 372 | 123 | 378 |
| Heildarfjöldi svara allt | 862 | 141 | 372 | 83 | 114 | 378 | 124 | 382 |

Eins og sjá má er nokkur meirihluti í öllum landshlutum sem eru sáttir við núverandi búsetu. Þó er aðeins munur á milli landshluta þar sem Vestfirðir, Norðurland vestra og Suðurnes eru undir 80%. Á Vesturlandi eru 82% sem myndu vilja búa á sama stað og núna. Þeir Vestlendingar sem flyttu í annað þéttbýli eru 5% svarenda en 13% kysu sér búsetu í annarri sveit. Því er síðan skipt upp í næstu töflum (Tafla 21 og Tafla 22). Heildarfjöldi svara er einnig tekinn fram á mynd, enda svolítið mismunandi fjöldi eftir svæðum.

Tafla 21. Vesturland - Núverandi sveitarfélagsbúseta á Vesturlandi

| Óskabúseta | Akranes- kaupstaður | Borgar- byggð | Hvalfjarðar- sveit | Grundar- fjarðarbær | Stykkis- hólmur | Snæfells- bær | Dala- byggð |
|-----------------------|------------------------|------------------|-----------------------|------------------------|--------------------|------------------|----------------|
| Á sama stað og núna | 82% | 83% | 88% | 92% | 74% | 87% | 87% |
| Í öðru þéttbýli | 3% | 7% | 0% | 8% | 4% | 10% | 0% |
| Í dreifbýli eða sveit | 16% | 10% | 13% | 0% | 22% | 3% | 13% |
| Heildarfjöldi svara | 108 | 71 | 16 | 12 | 23 | 31 | 15 |

Nokkur munur er milli sveitarfélaga á Vesturlandi þar sem Stykkishólmsbær sker sig svolítið frá öðrum er varðar áhuga á því að búa á sama stað og núna, sem og áhuga á að búa í dreifbýli eða sveit (Tafla 21). Í flestum sveitarfélögum er mikill meirihluti þeirra sem ekki vildi búa á sama stað áhugasamur um að búa í sveit en þessu er öfugt farið í Grundarfjarðarbæ og Snæfellsbæ þar sem fleiri kysu að búa í þéttbýli en ekki sveit.

Tafla 22. Núverandi búseta í þéttbýli á Vesturlandi (blá) og óskabúseta ef starf væri óstaðbundið

| Óskabúseta | Akranes | Borgar- nes | Hvann- eyri | Stykkis- hólmur | Grundar- fjörður | Ólafsvík | Rif | Hellis- sandur | Búðar- dalur |
|-----------------------|---------|----------------|----------------|--------------------|---------------------|----------|------|-------------------|-----------------|
| Á sama stað og núna | 82% | 86% | 75% | 82% | 92% | 88% | 100% | 100% | 100% |
| Í öðru þéttbýli | 2% | 5% | 25% | 6% | 8% | 12% | 0% | 0% | 0% |
| Í dreifbýli eða sveit | 16% | 10% | 0% | 12% | 0% | 0% | 0% | 0% | 0% |
| Heildarfjöldi svara | 99 | 42 | 4 | 17 | 12 | 17 | 1 | 5 | 3 |

Svör þátttakenda í þéttbýli á Vesturlandi eru næst til skoðunar (Tafla 22). Þar sést að íbúar á Hvanneyri deila sömu sýn og íbúar Grundarfjarðarbæjar og Snæfellsbæjar um að vilja búa í öðru þéttbýli ef þeir flyttu eitthvað annað. Svör Snæfellsbæjar eru greinilega bundin við Ólafsvík eingöngu. Að öðru leyti er algenga mynstrið uppi, að meirihluti þeirra sem kysu að flytja annað færu í dreifbýli/sveit. Einhverja þéttbýliskjarna vantar en þá hafa ekki borist svör frá einstaklingum þaðan við þessum spurningum. Fá svör frá einhverjum stöðum gera erfitt fyrir að segja til um búsetuvæntingar en í heild gefur þetta ákveðnar vísbendingar um byggðafestu.

Umræða

Í niðurstöðum má sjá að í heildina telja 24% þátttakenda að 26-75% af starfi sínu gæti verið óstaðbundið, en aðeins 10% segja að það sé raunin. Þarna er því ákveðin krafa á meiri sveigjanleika, en ekki endilega krafa um að starfið sé alveg óstaðbundið að fullu. Niðurstöðurnar sýna skýrt að þátttakendur telja meira af starfi sínu mega vinna óstaðbundið. Nærri helmingur svarenda (48%) segja starf sitt alveg staðbundið á meðan 37% telja að það þurfi að vera svoleiðis. Umreiknað í heil stöðugildi mætti auka óstaðbundin störf um 50%. Þetta rímar að vissu leyti við það sem Nordregio kemst að í sinni rannsókn sem vísað var í á bls 6, að blandað vinnufyrirkomulag (hybrid) henti mögulega fleirum. Þetta vekur þó upp spurningar um fjarlægð við aðal vinnustað, þar sem vinnusóknarsvæðið þyrfti þá að vera í viðráðanlegri fjarlægð til að sækja fasta vinnu 2-3 daga í viku. Þarna virðist sérstaklega vera sóknarfæri fyrir höfuðborgarsvæðið að auka meira blandað vinnufyrirkomulag en það gæti verið meiri áskorun fyrir minni byggðarlög. Eins og kom fram í meginmáli gæti aukningin hjá ríkinu verið 72% en 49% fyrir aðra vinnuveitendur en 64% á höfuðborgarsvæðinu en 29% fyrir landsbyggðirnar.

Í þessu sambandi er gaman að rifja upp tölur Byggðastofnunar frá því fyrr í skýrslunni og bæta við tölum frá Hagstofu Íslands (Tafla 23). Tölur Hagstofu Íslands og flokkun þeirra eftir landshlutum miðast við lögheimili starfsmanna en ekki hvar störfin eru unnin og eru fyrir ÍSAT flokkana O-Q sem er opinber stjórnýsla, fræðslustarfsemi, heilbrigðis og félagsþjónusta. Borin eru saman árin 2020, 2024 og 2025 til samræmis við skýrslu sem sagt frá hér frammar (Stjórnarráð Íslands, 2021) og að í Byggðaáætlun 2018-2024 komu fram metnaðarfullar hugmyndir um fjölgun óstaðbundinna starfa fram til ársins 2024.

Tafla 23. Heildarlaun, fjöldi starfsmanna og fjöldi launagreiðenda hins opinbera 2020, 2024 og 2025.

| Landsvæði | 2020 | 2024 | 2025 ▲ | ▲ 2020-2024 | ▲ 2020-2025 |
|-------------------------|--------|--------|--------|-------------|-------------|
| Höfuðborgarsvæði | | | | | |
| Upphæð | 24.121 | 33.737 | 36.610 | 40% | 52% |
| Fjöldi einstaklinga | 41.138 | 44.647 | 45.000 | 9% | 9% |
| Fjöldi launagreiðenda | 1.477 | 1.756 | 1.790 | 19% | 21% |
| Landsbyggð | | | | | |
| Upphæð | 10.367 | 14.967 | 16.236 | 44% | 57% |
| Fjöldi einstaklinga | 20.495 | 22.318 | 22.361 | 9% | 9% |
| Fjöldi launagreiðenda | 1.020 | 1.218 | 1.196 | 19% | 17% |
| Vesturland | | | | | |
| Upphæð | 1.523 | 2.202 | 2.382 | 45% | 56% |
| Fjöldi einstaklinga | 3.132 | 3.390 | 3.391 | 8% | 8% |
| Fjöldi launagreiðenda | 183 | 199 | 210 | 8% | 15% |

Í ljós kemur þegar horft er til fjölda starfsmanna, að starfsmönnum í ÍSAT O-Q fjölga ekki meira í landsbyggðunum eða á Vesturlandi en á höfuðborgarsvæðinu. Hins vegar hækka launin lítið eitt meira í landsbyggðunum og á Vesturlandi en á höfuðborgarsvæðinu. Þessar tölur renna því ekki stoðum undir að ríkið hafi aukið hlut óstaðbundinna starfa milli ára 2020-2024 þó að hér sé teflt fram tölum hins opinbera (ríki og sveitarfélög), þar sem óskabúseta hlutfallslega flestra sem kysu að flytja, er í landsbyggðunum.

Þarna gæti þó verið önnur skýring á ferðinni. Áhersla virðist hafa verið á að auglýsa störf sem óstaðbundin hjá ríkinu í stað þess að semja við núverandi starfsmenn um meira svigrúm til að vinna starf sitt óstaðbundið. Samkvæmt útreikningum byggðum á tölum skýrslunnar myndi nýráðning á starfsmanni í óstaðbundið starf geta komið höfuðborgarsvæðinu betur en landsbyggðunum. Það er vegna þess að höfuðborgarbúar eru hlutfallslega fleiri en íbúar landsbyggðanna eða 64% á móti 36% þegar skoðaðar eru tölur yfir fólk á vinnumarkaðsaldri (18-67 ára) 1. janúar 2026. Það eru því 64% líkur á að höfuðborgarbúi fengi þessa ráðningu ef allir aðrir eiginleikar (menntun/færni) fólks á höfuðborgarsvæðinu eru þeir sömu og á landsbyggð. Svo er ekki, þannig að líkurnar eru enn meiri á að íbúi á höfuðborgarsvæðinu fái stöðuna. En ef þetta eru 64% á móti 36%, þá eru 56% líkur á að nýráðning í óstaðbundið starf myndi stuðla að búsetu á höfuðborgarsvæðinu en 44% úti á landi þegar tekið var tillit til óskabúsetu. Vissulega skiptir máli hvar starfið var staðbundið. Ef það var staðbundið á höfuðborgarsvæðinu stuðlar nýráðning að fjölgun úti á landi, en ef starfið var staðbundið úti á landi eru meiri líkur á að það stuðli að búsetu á höfuðborgarsvæðinu. Þá skiptir líka vissulega máli til hversu langs tíma er horft, því ef við værum að horfa til nógu langs tíma og að jákvæðni í garð óstaðbundinna starfa héldi áfram að aukast í samfélaginu ættu þessar vangaveltur ekki við. Þetta er flókið að reikna nákvæmlega en aðalatriðið er að til skemmri tíma er betra og e.t.v. fljótlegra að ná fram jákvæðri búsetuþróun á landsbyggðunum með óstaðbundnum störfum hjá ríkinu, með því að semja við núverandi starfsmenn um meiri sveigjanleika frekar en að auglýsa nýjar stöður óstaðbundnar nema helst með tveimur skilyrðum: 1) Ef stöðurnar hafa verið staðbundnar á höfuðborgarsvæðinu 2) eða ráða eingöngu fólk sem ætlar sér búsetu á landsbyggðunum í starfið. Ekki er víst að seinna skilyrðið standist lög.

Einkageirinn á líka mikið sóknarfæri inni hvað þetta varðar – sérstaklega í fjölda starfandi talið. Þó kom jákvætt á óvart hvað stór hluti hans hefur markað sér stefnu í þessum málum en 26% þátttakenda sem starfa í einkageira segja sitt fyrirtæki vera með stefnu. Hlutfallslega stendur einkageirinn sig betur en hinn opinberi. Þar var þó einnig stór hluti þátttakenda sem sagðist ekki vita til þess að það væri nein stefna um óstaðbundin störf eða sveigjanleika í starfi. Opinber störf hafa fengið mikla athygli í þessari umræðu allri

og því vert að veita því athygli að þarna er mikið sóknarfæri. Aukin áhersla fyrirtækja á vellíðan og heilsu starfsmanna getur þarna spilað inn í, auk þess sem umhverfisvitund fyrirtækja kallar á breyttar ferðakröfur. Það er því sóknarfæri fyrir þau fyrirtæki sem vilja draga úr bílaumferð og mengun, að veita starfsfólki meiri sveigjanleika – sérstaklega á höfuðborgarsvæðinu þar sem umferðarteppur og mengun eru meira vandamál en á landsbyggðunum.

Svör við spurningum um mögulega leigu á skrifstofu eða vinnurýmum í því samfélagi sem þátttakandi bjó voru á margan hátt áhugaverð (Mynd 19). Í fyrsta lagi þá var því svarað neitandi í tæplega 16% tilfellum. Þá hafði yfirgnæfandi meirihluti þátttakenda á höfuðborgarsvæðinu ekki kynnt sér það eða 56% á móti 34-47% í landsbyggðunum. Af þeim sem höfðu kynnt sér þetta, svöruðu færri þátttakendur á höfuðborgarsvæðinu því játandi en á landsbyggðinni – sérstaklega við valmöguleikanum „*Já, hægt að leigja skrifstofu/vinnurými í samvinnurými með öðrum*“. Segjast verður að það geti verið sóknarfæri að koma upp slíkum rýmum á höfuðborgarsvæðinu eða upplýsa fólk á vinnumarkaði betur um möguleikana ef þeir eru í reynd fyrir hendi. Þá var landsbyggðunum skipt upp í stærri þéttbýli, minni þéttbýli og dreifbýli eða sveit. Þar (Mynd 19) má greina að stærri og minni þéttbýli séu betur búin slíkum rýmum en dreifbýlið og á ekki að koma á óvart út frá hreinum markaðslegum forsendum. Athygli vakti að minni þéttbýli komu mun betur út en stærri varðandi valmöguleikanum „*Já, möguleiki að leigja stakar skrifstofur/vinnurými*“. Það gæti verið vegna þess að fasteignamarkaðurinn er undir meiri pressu í stærra þéttbýli en minna og fasteignaverð hærra, auk þess sem freistandi hefur verið að taka tóm eða illa nýtt atvinnuhúsnæði í stærra þéttbýli frekar en minna undir íbúðir t.d. vegna AirBnB. Á stærri þéttbýlisstöðum hefur einkageirinn hins vegar komið inn til að byggja samvinnurými, eins og Breiðina á Akranesi sem er í eigu Brims og Drift á Akureyri sem eigendur Samherja koma að.

Hvað varðar fyrirstöðu til óstaðbundinnar vinnu er alltaf nokkur hluti sem segir að eðli starfsins bjóði ekki uppá það. Þá eru einhverjir sem telja félagslega þáttinn hindrun (5,2%) og einnig einhverjir sem segjast hreinlega ekki hafa áhuga á því (4,3%). Aðeins 2,6 % segja að afstaða yfirmanna sé hindrun, í meirihluta konur, en þar ber samt að horfa til þess að nokkuð stór hluti svarenda sagðist ekki vita til þess að það væri stefna í gangi, og því væntanlega ekki ljóst hver afstaða fyrirtækis/stofnunar er. Fleiri karlar en konur sögðu góða nettengingu vera fyrirstöðu á að vinna óstaðbundið, á meðan fleiri konur en karlar sögðu að skortur á vinnuáðstöðu heimafyrir sem og möguleiki á að leigja stakar skrifstofur væru fyrirstaða.

Það kom á óvart hversu mikil tækifæri aukning óstaðbundinna starfa er fyrir landsbyggðirnar – einkum ef „núverandi“ starfsmönnum er rýmkaður möguleikinn til þess. Fram kemur að ef þátttakendur fengju að starfa eins mikið óstaðbundið og hugur þeirra stæði til myndi íbúum fjölga um 20% í landsbyggðunum.

Fækkunin yrði 12% á höfuðborginni og fjölgun á Vesturlandi um 58%. Trúlega yrði fjölgunin hlutfallslega mest í dreifbýli á jaðri höfuðborgarsvæðisins (Vesturland, Suðurland, Suðurnes) eða í minna þéttbýli eins og gögnin bera með sér en slíka greiningu á eftir að vinna nánar. Það er vegna þess að fólk sækir í kyrrð og ró en vill mögulega samt geta sótt í glaum og gleði borgarinnar þegar það hefur náð fullri orku aftur eftir hvíldina í sveitinni. Að sama skapi má segja að í þessu felist tækifæri fyrir höfuðborgarsvæðið sem býr við þrengsli sem birtist m.a. í ofhlöðnu samgöngukerfi og svífryksmengun. Það má því segja að um „win-win“ stöðu sé að ræða fyrir alla landshluta (a.m.k. ef landinu er skipt upp í tvennt). Ekki er um nægjanlega stórt gagnasafn að ræða, til að brjóta landið upp í landshlutana átta eða sveitarfélögin 62. Til þess þyrfti mun stærri könnun.

Viðauki I

Spurningalisti könnunarinnar

Hreyfanleiki starfa og vinnuafls

Könnun á sveigjanleika og möguleikum til óstaðbundinna starfa

Ef þú átt nokkrar mínútur til að svara kunnum við vel að meta það. Samtök sveitarfélaga á Vesturlandi og Rannsóknarmiðstöð byggða- og sveitarstjórnarmála við Háskólann á Bifröst vinna að rannsókn á hreyfanleika starfa, þar sem kortlagðir eru möguleikar til slíkra starfa, sveigjanleiki sem og vilji til búsetu.

Þessi könnun er valkvæð og þér ber ekki nokkur skylda til að svara könnuninni eða einstökum hlutum hennar. Ekki verða birtar upplýsingar sem rekja má til einstaklinga, í samræmi við lög nr. 90/2018 um persónuvernd og meðferð persónuupplýsinga.

Óstaðbundin störf eru skilgreind sem störf sem hægt er að vinna utan við fasta starfsstöð eða vinnustað.

Samvinnurými er aðstaða þar sem hægt er að leigja skrifstofu/vinnurými, með aðgang að kaffistofu og fundarherbergjum.

Sé óskað frekari upplýsinga um rannsókn má hafa samband við Vífil Karlsson, vifill@bifrost.is

1. Samþykkir þó að taka þátt í þessari könnun?

- Já ég samþykki
- Nei, ég samþykki ekki

2. Hvert er kyn þitt?

- Kona
- Karl
- Kvár
- Annað
- Vil ekki svara

3. Hvaða menntun hefur þú lokið?

- Grunnskólapróf eða minna
- Iðnnám eða starfsréttindanám á framhaldsskólastigi
- Stúdentspróf
- Háskólapróf grunnnám
- Diplóma á háskólastigi
- Háskólapróf framhaldsnám
- Doktorspróf

4. Hvert er fæðingarár þitt?

5. Hvert af eftirfarandi lýsir heimili þínu best?

- Bý ein/n/tt
- Bý ein/n/tt með barni/börnum
- Bý með maka mínum
- Bý með maka mínum og barni/börnum
- Vil ekki svara
- Annað, hvað?

6. Hverjar eru heildartekjur þínar fyrir skatta á mánuði?

- <400 þúsund
- 400-600 þúsund
- 600-800 þúsund
- 800-1.000 þúsund
- 1.000-1.200 þúsuns
- >1200 þúsund

7. Í hvaða landshluta býrðu?

- Austurland
- Suðurland
- Suðurnes
- Höfuðborgarsvæðið
- Vesturland
- Vestfirðir
- Norðurland vestra
- Norðurland eystra

8. Í hvaða sveitarfélagi býrðu á Austurlandi?

9. Í hvaða sveitarfélagi býrðu á Suðurlandi?

10. Í hvaða sveitarfélagi býrðu á Suðurnesjum?

11. Í hvaða sveitarfélagi býrðu á höfuðborgarsvæðinu?

12. Í hvaða sveitarfélagi býrðu á Vesturlandi?

13. Í hvaða sveitarfélagi býrðu á Vestfjörðum?

14. Í hvaða sveitarfélagi býrðu á Norðurlandi Vestra?

15. Í hvaða sveitarfélagi býrðu á Norðurlandi Eystra?

16. Hver er staða þín á atvinnumarkaði?

- Launþegi
- Stunda eigin atvinnurekstur
- Lífeyrisþegi
- Er á örorkulífeyri
- Án atvinnu og í atvinnuleit
- Námsmaður
- Verktaki
- Annað, hvað?

17. Ef þú ert í launaðri vinnu, hversu hátt er vinnuhlutfallið?

- Minna en 25%
- 25%-49%
- 50-74%
- 75% - 99%
- 100% fullt starf
- 101-125%
- 126-150%
- 151-175%
- Vil ekki svara

18. Ertu að vinna hjá opinberri stofnun / ríkisfyrirtæki?

- Já
- Nei

19. Innan hvaða atvinnugreinar er þitt aðalstarf?

- Heilbrigðis og félagsþjónsta
- Landbúnaður og skógrækt
- Sjávarútvegur, fiskveiðar, fiskvinnsla og önnur nýting sjávarfangs.
- Ferðaþjónusta, gisting, veitingar, ferðaskrifstofur, farþegaflutningar, leiðsögn, leiga til ferðamanna, flugvellir og umferðarmiðstöðvar.
- Verslun og þjónusta
- Byggingarstarfssemi
- Iðnaður
- Kennsla eða fræðslustarfssemi
- Annarri opinberri starfssemi eða stjórnsýslu
- Sérfræðistörf
- Félagsstarfssemi, menning og listir
- Ég vil ekki svara
- Annað, hvað?

20. Til hvaða starfsstéttar telst þitt aðalstarf?

- Stjórnandi
- Sérfræðingur
- Tæknafræðingur
- Skrifstofustarfi
- Þjónustustarfi eða afgangslustarfi
- Iðnaðarmaður
- Verkfólk
- Bændur og landbúnaðarstjóri
- Annað, hvað?

21. Hversu margu daga í viku mætirðu til vinnu að jafnaði á starfsstöð?

- 1-2 daga
- 3-4 daga
- 5 daga
- 6-7 daga
- Aldrei
- Annað, hvað?

22. Hefur þinn vinnustaður tekið afstöðu til óstaðbundinna starfa?

- Já, vinnustaðurinn hefur ákveðna stefnu og það er sveigjanleiki í boði
- Já vinnustaðurinn hefur ákveðna stefnu og það er ekki sveigjanleiki í boði
- Nei, vinnustaðurinn hefur enga stefnu
- Veit ekki
- Á ekki við
- Annað, hvað?

23. Hverjar eru helstu hindranir fyrir þig að vinna óstaðbundið?

- Það er engin hindrun
- Hef ekki áhuga á því
- Eðli starfsins býður ekki uppá það
- Skortur á leigu á skrifstofu/samvinnurými þar sem ég bý
- Afstaða yfirmanna/vinnuveitanda
- Skortur á vinnuaðstöðu heima hjá mér
- Vil vera í meiri félagslegum tengslu við vinnufélagana
- Ófullnægjandi nettengingar
- Annað, hvað?

24. Er aðal starfsstöð vinnustaðar í sama sveitarfélagi eða innan klukkustundar aksturs?

- Já
- Nei
- Á ekki við
- Annað, hvað?

25. Hvernig er þá þitt vinnufyrirkomulag?

- Vinn frá eigin heimili
- Er með leigða staka skrifstofu
- Er að leiga skrifstofu/vinnurými í samvinnurými
- Starfið felur ekki í sér viðveru á ákveðnum stað
- Keyri meira en eina klst aðra leið til vinnu
- Á ekki við
- Annað, hvað?

26. Hversu oft á ári ferðu í lengri vinnuferðir innanlands?

- 1-2 sinnum í mánuði eða oftar
- 6-10 sinnum á ári
- 1-5 sinnum á ári
- Aldrei
- Annað, hvað?

27. Hversu mikinn hluta af starfi þínu vinnur þú utan fasts vinnustaðar?

- 0%
- 1-25%
- 26-50%
- 51-75%
- 76-95%
- 100%

28. Hversu mikinn hluta gætir þú mögulega unnið óstaðbundið?

- 0%
- 1-25%
- 26-50%
- 51-75%
- 76-95%
- 100%
- Á ekki við

29. Myndir þú nýta þér að starfa meira óstaðbundið?

- Nei
- 1-25%
- 26-50%
- 51-75%
- 76-100 %
- Á ekki við
- Annað, hvað?

30. Er mögulegt að leigja vinnurými í þínu nærsamfélagi?

- Já, samvinnurými
- Já, stakar skrifstofur
- Nei
- Hef ekki kynnt mér það
- Annað, hvað?

31. Hvaða aðstöðu myndir þú þurfa í samvinnurými?

- Skrifborð í opnu rými
- Fundarherbergi (5-8 manna)
- Fundarherbergi (10-15 manna)
- Lokaða skrifstofu
- Kaffistofu
- Næðisrými
- Annað, hvað?

32. Hvaða leiguverð telur þú ásættanlegt?

- 20-30 þúsund
- 40-50 þúsund
- 60-70 þúsund
- 80-90 þúsund
- Annað, hvað

33. Hvernig er búseta þín núna?

- Ég bý í þéttbýli
- Ég bý í dreifbýli eða sveit

34–61

(Allar spurningar um hvaða þéttbýli/sveitarfélag — orðrétt eins og í skjali, fyrir alla landshluta)

62. Í þínu daglega lífi, hversu miklum hluta umsýslu sinnir þú?

- Ég sinni miklum meirihluta
- Ég sinni því meira en maki
- Jafn skipt
- Ég sinni því minna
- Ég sinni því í miklum minnihluta
- Á ekki við

63. Hvernig upplifir þú stöðu kvenna og karla í þínu samfélagi?

- Atvinnulíf og tekjumöguleikar
- Innan fjölskyldna
- Í félagsstarfi
- Í daglegu lífi

64. Hversu mörgum klukkustundum á mánuði sinnir þú sjálfboðaliðastarfi?

- 0 klst
- 4-8 klst
- 12-16 klst
- 20-24 klst
- 28-32 klst
- 36-40 klst
- 44-48 klst
- Meira en 48 klst
- Annað, hvað



HÁSKÓLINN Á BIFRÖST
BIFRÖST UNIVERSITY

