



HÁSKÓLINN Á BIFRÖST  
BIFRÖST UNIVERSITY

# Ársskýrsla Háskólans á Bifröst

2008-2009

## Efnisyfirlit

	bls.
Fylgt úr hlaði	3
Helstu þættir í starfssemi skólans	4
Háskólastjórn	10
Rektor	12
Háskólaráð	13
Skipurit	15
Viðskiptadeild	16
Lagadeild	18
Félagsvísindadeild	20
Frumgreinadeild	21
Símenntun	22
Nemendafélag Háskólans á Bifröst	23
Bókasafn	25
Náms- og starfsráðgjöf	27
Vefsetur	29
Tölvuþjónusta	30
Alþjóðaskrifstofa	32
Gæðaráð	33
Rannsóknamiðstöð Háskólans á Bifröst	35
Rannsóknasetur á Bifröst	36
Evrópufræðasetur	36
Rannsóknasetur verslunarinnar	38
Rannsóknasetur vinnuréttar	41
Rannsóknasetur um menningarmál	43
Rannsóknasetur um stjórnun og alþjóðaviðskipti	43
Húsnæðismál	45
Rekstur og efnahagur	47
Tölfræði	49

## Fylgt úr hlaði

Ársskýrsla þessi nær til skólaársins 2008/2009. Leitast er við að láta þær upplýsingar sem eru hefðbundnar í ársskýrslu sem þessari ná til almanaksársins, þ.e. til ársloka 2009. Í ársskýrslunni er lýst meginþáttum starfsemi skólans fyrir þetta tímabil.

Dr. Ágúst Einarsson  
rektor Háskólans á Bifröst

## Helstu þættir í starfsemi skólans

### 1. Kennsla og fjölgun nemenda

Skólinn er sjálfseignarstofnun og verður 92 ára gamall á þessu ári en hefur starfað sem háskóli frá 1990 á sviði félagsvísinda. Bakland skólans eru Samtök atvinnulífsins, sem eru heildarsamtök fyrirtækja á Íslandi. Skólinn gegnir nú þríþættu hlutverki, þ.e. háskóli, frumgreinadeild og símenntun. Skólinn er ein stærsta rekstrareiningin í Borgarbyggð. Nemendum hefur fjölgað jafnt og þétt og nú stunda um 1.300 nemendur nám við skólann og á Bifröst búa um 600 manns. Kennt er bæði í staðnámi á Bifröst og í fjarnámi yfir netið en nemendur koma þó á Bifröst á vinnuhelgum eða yfir nokkurra vikna tímabil á sumrin. Við skólann er mjög fullkominn fjarkennslubúnaður.

Eftirfarandi sex námsleiðir eru í grunnnámi og eru þær fjórar námsleiðir *skáletraðar* sem ekki eru kenndar við aðra háskóla hérlendis: diplóma í viðskiptafræði, viðskiptafræði, *Business Administration*, *viðskiptalögfræði*, *heimspeki*, *hagfræði* og *stjórn málafræði (HHS)* og *alþjóðafræði*.

Eftirfarandi átta námsleiðir eru í meistaranámi og eru þær fimm námsleiðir *skáletraðar* sem ekki eru kenndar við aðra háskóla hérlendis eða voru fyrst kenndar á Bifröst: alþjóðleg viðskipti, alþjóðleg fjármál og bankastarfsemi, *stjórnun heilbrigðisþjónustu*, ML í lögfræði, *skattastjórnsýsla*, *evrópskur viðskipta- og félagaréttur*, *menningarstjórnun* og *Evrópufræði*.

Tveimur nýjum námsleiðum var bætt við á árinu 2009, þ.e. námi í alþjóðafræðum til BA gráðu og meistaranámi í evrópskum félagarétti til LLM gráðu. Umsóknir um nám hafa aldrei verið fleiri en árið 2009.

Skipulagi skólans hefur verið breytt og það gert straumlínulagaðra og sveigjanlegra. Stjórn skólans er ábyrg fyrir ráðningu rektors, ytri málum og áætlunum. Háskólaráð, þar sem eiga sæti deildarforsetar, sviðsstjórar, fulltrúar kennara og annars starfsfólks, auk margra fulltrúa nemenda, er ábyrgt fyrir innri málefnum en að öðru leyti er stjórn skólans í höndum rektors. Þrjár deildir skólans, viðskiptadeild, lagadeild og félagsvísindadeild eru studdar af fjórum stoðdeildum, þ.e. skrifstofu rektors, kennslusviði, fjármálasviði og húsnæðissviði.

Fjölgun nemenda hefur verið mikil undanfarin ár. Árið 2005 voru 374 nemendur í grunnnámi en árið 2009 eru þeir orðnir 524 talsins. Árið 2005 voru 122 nemendur í meistaranámi en árið 2009 eru þeir orðnir 294 talsins. Nemendum í frumgreinadeild Háskólans á Bifröst hefur fjölgað úr 67 árið 2005 í 86 árið 2009. Árið 2001 voru 173 ársnemendur í háskólanámi á Bifröst og 30 í frumgreinanámi eða samtals 203 ársnemendur. Árið 2008 voru 569 nemendur í háskólanámi og 67 í frumgreinanámi eða samtals 636 ársnemendur og hafði fjöldi ársnemenda rúmlega þrefaldast á þessum 7 árum.

## 2. Gæði og rannsóknir

Stefna skólans er að einbeita sér að því að viðhalda og auka gæði námsins og einblína á nám sem ekki er í boði í félagsvísindum hjá öðrum háskólum hérlendis þannig að nám á Bifröst verði góður kostur til viðbótar öðrum möguleikum í námi hérlendis. Auk þess hafa rannsóknir verið auknar.

Starfandi er gæðaráð undir forustu aðstoðarrektors sem í eru fulltrúar kennara og nemenda frá hverri deild háskólans. Gæðakerfi skólans endurspeglast í gæðahandbók skólans sem er uppfærð reglulega.

Langflestir útskrifaðra nemenda ljúka grunnnámi sínu í staðnámi á 3 árum eða um 2/3 hlutar. Í fjarnámi ljúka flestir námi sínu á 3 til 5 árum. Algengast er að um þriðjungur nemenda ljúki meistaranámi á 2 árum og flestir hinna á innan við 4 árum.

Við Háskólann á Bifröst er lögð áhersla á alþjóðlega viðurkenndar rannsóknir sem styrkja orðspor skólans hérlendis sem og erlendis. Við skólann starfa innlendir og erlendir sérfræðingar sem eiga jafnframt samstarf við fyrirtæki og stofnanir hér á landi sem og erlenda rannsóknaaðila og stofnanir. Margt hefur verið gert á undanförunum árum til þess að efla rannsóknavirkni kennara og ráða að skólanum fólk sem styrkir rannsóknarþáttinn.

Rannsóknamiðstöð Háskólans á Bifröst sinnir verkefnum fyrir atvinnulíf og samfélag, auk þess að vera akademískum starfsmönnum skólans ráðgefandi við umsóknir um rannsóknastyrki og rannsóknasamstarf. Rannsóknamiðstöð skólans var endurskiplögð á árinu 2009 og mun m.a. annast kannanir fyrir fyrirtæki og stofnanir auk hefðbundinna rannsókna og hefur því verið sett upp úthringiver í skólanum. Að auki eru fimm sérhæfð rannsóknasetur á Bifröst, þ.e. Evrópufræðasetur, Rannsóknasetur vinnuréttar- og

jafnréttismála, Rannsóknasetur í menningarfræðum, Rannsóknasetur verslunarinnar og Rannsóknasetur um stjórnun og alþjóðleg viðskipti.

### 3. Útgáfa, upplýsingatækni og samstarf við aðra háskóla

Útgáfa á vegum skólans hefur verið aukin og nú eru til í handriti kennslubækur um stærðfræði og lögfræði eftir kennara skólans sem skólinn mun gefa út. Auk þess hafa verið gefnar út fræðibækur um Evrópumál og greinasöfn eftir kennara skólans auk tímarits skólans, *Bifröst Journal of Social Science*, þar sem m.a. eru birtar ritrýndar greinar á íslensku og ensku í opnum aðgangi. Bókasafn skólans hefur verið eflt af bókum og rafrænum áskriftum umfram þær rafrænu áskriftir sem allir háskólar á Íslandi eru aðilar að.

Háskólinn á Bifröst hefur verið í fararbroddi í notkun tölvu við upplýsingamiðlun og kennslu í háskólum hérlendis. Leitast er við að halda þeirri stöðu, m.a. með mjög fullkomnum fjarkennslubúnaði og notendavænum gagnvirkum kennsluhugbúnaði.

Háskólinn á Bifröst hefur um árábil ræktað samstarf við erlenda háskóla á sviði nemenda- og kennaraskipta. Árið 2009 var komið á samstarfi við Syddansk Universitet um kennslu í sýndarveruleika (Second life). Þetta er hugsað sem nýbreytni í kennsluháttum þar sem nemendur Háskólans á Bifröst sem og nemendur Syddansk geta sótt fyrirlestra víðs vegar um heim, fengið kynningar frá fyrirtækjum og unnið hagnýt verkefni, þvert á landamæri.

Háskólinn á Bifröst er í samstarfi við Listaháskóla Íslands um námsbraut á háskólastigi (Prisma). Prisma er þverfaglegt diplómanám sem hentar þeim sem vilja skoða samtímann og skapa sér framtíð á gagnrýninn og skapandi hátt. Námið hefur vakið athygli hér heima og erlendis enda er um nýsköpun í menntun að ræða.

Háskólinn á Bifröst hefur nýlega gert samning við Háskóla Íslands um samstarf um meistaranám í menningarfræðum og á í viðræðum við Háskólann á Akureyri um samstarf um meistarálinu í alþjóðlegum viðskiptum og við Háskólann í Reykjavík um meistarálinu í Evrópufræðum.

#### 4. Fjármál og fasteignir

Árið 2009 markaðist ekki hvað síst af hruninu. Skólinn brást strax við því með því að taka inn nýja nemendur haustið 2008 og um áramótin 2008/2009. Jafnframt var aukið við námsráðgjöf og sett á laggirnar ókeypiss fjármálaráðgjöf fyrir nemendur og starfsmenn en skólinn var, að því best er vitað, eini háskólinn sem gerði slíkt.

Á árinu 2009 var ljóst að taka yrði á verðbólgu ásamt samdrætti í samfélaginu sem kom fram í auknum kostnaði og minni tekjum skólans. Launakostnaður er helsti kostnaðarliðurinn. Á árinu 2009 var fækkað um nokkra starfsmenn. Starfsmenn tóku á sig um 8-9% launalækkun en þó skerðast laun ekki hjá starfsfólki með undir 350.000 kr. á mánuði. Starfshlutfall hjá nokkrum starfsmönnum var minnkað. Þessar aðgerðir nutu stuðnings starfsfólks. Fjárhagsstaðan er góð og skólinn var rekinn með hagnaði árið 2009. Í áætlun ársins 2010, sem var samþykkt í desember 2009, er gert ráð fyrir hagnaði.

Árið 2007 seldi skólinn mest af húsnæði sínu til Nýsis hf. sem síðar fór í þrot. Árið 2009 voru eignirnar keyptar til baka og unnið var að fjárhagslegri endurskipulagningu nemendaíbúða í samstarfi við viðskiptabanka skólans sem lauk á árangursríkan hátt.

Leiguverð var lækkað á Bifröst. Háskólinn keypti af Loftorku í Borgarnesi eignarhlut þeirra í nýjustu nemendaíbúðunum, Hamragörðum, og einnig keypti skólinn neðstu hæðina í Hamragörðum af Bifur þannig að nú á skólinn alla Hamragarða einn.

Skólagjöld voru óbreytt þrjú ár í röð, 2007-2009, og hækkuðu síðan lítillega. Háskólinn á Bifröst rekur kaffihús allt árið og gistiheimili á sumrin. Hin enska grunnnámslína í viðskiptafræði verður auglýst enn betur erlendis en það er trú skólans að það að mennta útlendinga hérlandis í grunnnámi í háskóla geti verið mjög vænlegt framtak.

#### 5. Önnur atriði úr starfi skólans

Rektorar Háskólans á Bifröst, Listaháskóla Íslands og Háskólans í Reykjavík ræddu ítarlega fram á árið 2009 um stofnun nýs háskóla, byggðan á finnskri útfærslu. Ekki varð af þessu vegna andstöðu stjórnar Listaháskólans. Engar sameiningar eru því fyrirhugaðar hvað Háskólann á Bifröst varðar.

Byggt hefur verið upp umfangsmikið styrkjakerfi til nemenda. Stofnaður hefur verið Bifrastarlisti sem er listi yfir nemendur sem hafa hlotið verðlaun fyrir námsárangur við Háskólann á Bifröst. Þetta er, að því best er vitað, umfangsmestu styrkveitingar til nemenda við háskóla sem þekkjast hérlendis.

Nokkrir færeyskir námsmenn eru við skólann en skólinn veitti tveimur Færeyingum ókeypis skólavist með niðurfellingu skólagjalda og fría húsaleigu skólaárið 2009/2010 sem þakklætisvott til Færeyinga fyrir að bregðast við af drengskap í stuðningi við Íslendinga þegar bankahrunið varð hér á landi. Færeysk stjórnvöld, með menntamálaráðherra Færeyja í broddi fylkingar, hafa þakkað skólanum vel fyrir þetta framtak.

Mikið samstarf var með rektorum háskóla og ráðneyti menntamála haustið 2008 til að vinna þeirri skoðun fylgis að menntun ætti að vera í forgrunni við endurskoðun fjárlaga 2009 og stefnumörkun þáverandi ríkisstjórnar. Enginn árangur varð af því starfi.

Vorið 2008 hlaut skólinn viðurkenningu menntamálaráðuneytisins að starfa sem háskóli. Viðurkenningin var mikill áfangi fyrir skólann og hefur verið unnið mikið að því að styrkja starfið í anda þeirrar umgjörðar. Á árinu 2009 var unnið að skýrslu fyrir erlenda sérfræðinganefnd vegna eftirfylgni viðurkenningarinnar. Nefndin heimsótti skólann í ársbyrjun 2010 og var hún mjög ánægð með starf hans.

Mikil vinna var lögð í að samræma matskerfi í rannsóknum og algerlega nýtt kerfi var tekið í notkun, að mestu sniðið eftir sambærilegu kerfi í Háskóla Íslands. Þrír kennarar luku doktorsnámi árið 2009, þar af tveir við erlenda háskóla. Tveir starfsmenn hófu doktorsnám erlendis á árinu 2009. Við höfum styrkt kennslulið okkar með ráðningu prófessora, m.a. erlendis frá. Flestir starfsmenn okkar í stoðdeildum skólans hafa lokið meistaraprófi og er mikil áhersla lögð á það af hálfu skólans.

Í hluta meistaránámsins, einkum í viðskiptadeild, er frá 2009 hægt að ljúka prófi með fleiri námskeiðum í stað þess að skrifa hefðbundna meistararitgerð. Þetta er heimilt í námsleiðum sem einkennast meira af vilja nemenda til raunhæfs náms en minna til ítarlegra rannsókna. Það hefur gefist vel að hafa slíkt val en þetta er algengt erlendis.



Nú er meira en helmingur nemenda skólans í blöndu af fjar- og staðnámi en innan við helmingur nemenda er nú búsettur hér á Bifröst. Þessari fjölgun fjarnema er mætt með aukinni þjónustu. Fjarnemar koma á vinnuhelgum á Bifröst og gengur það vel. Nær allar helgar er vinnuhelgi í einhverri af námsleiðunum á Bifröst. Á Bifröst er kennt 48 vikur af þeim 52 sem eru í árinu.

Skólinn hefur lagt mikla áherslu á hið þríþætta hlutverk sitt að vera háskóli, að undirbúa nemendur fyrir háskólanám með frumgreinadeild og að vera símenntunarskóli með Mætti kvenna, verslunarstjórnarnámi, námi í Rekstri smærri fyrirtækja og fleiri styttri námsleiðum auk þess sem hann gefur fólki gott tækifæri að koma aftur til náms, dvelja á Bifröst með börn og vera í fyrsta flokks umhverfi og á það einnig við um einstæða foreldra. Fjöldmörg börn og unglingar búa á Bifröst. Hér er öflugur leikskóli (Hjallastefnan) og góður grunnskóli á Varmalandi sem skiptir miklu máli svo og hinn nýi menntaskóli í Borgarnesi.

Skólinn hefur unnið nýja stefnu fyrir skólann fyrir árin 2008-2012 og mun halda áfram að mennta forustufólk fyrir atvinnulíf og samfélag og skerpa vinnubrögð sín og sérstöðu enn frekar ásamt því að vera áfram mikilvægur þáttur í mannlífi í Borgarfirði.

## Háskólastjórn

Stjórn háskólans skipa fimm manns, sem hver um sig hefur varamann. Samtök atvinnulífsins tilnefna þrjá fulltrúa, Hollvinasamtök háskólans tilnefna einn og háskólaráð kýs einn. Stjórnarmenn skulu kosnir eða tilnefndir til tveggja ára í senn. Stjórnin kýs sér formann og varaformann á fyrsta fundi. Kosin var stjórn samkvæmt þessum ákvæðum frá nóvember 2008 til september 2010.

### **Stjórn Háskólans á Bifröst 2008 til 2010 er skipuð eftirfarandi einstaklingum:**

#### **Stjórnarformaður**

Andrés Magnússon, framkvæmdastjóri Samtaka verslunar og þjónustu, tilnefndur af Hollvinasamtökum Bifrastar.

#### **Varaformaður**

Finnur Árnason, varaformaður, forstjóri Haga hf., tilnefndur af Samtökum atvinnulífsins.

#### **Aðrir fulltrúar**

Ástráður Haraldsson, dósent, tilnefndur af háskólaráði Háskólans á Bifröst.

Gunnlaugur Aðalbjarnarson, kaupfélagsstjóri, tilnefndur af Samtökum atvinnulífsins.

Hrafnhildur Stefánsdóttir, yfirlögfræðingur Samtaka atvinnulífsins, tilnefnd af Samtökum atvinnulífsins.

#### **Varamenn**

Tilnefndir af Samtökum atvinnulífsins:

Atli Atlason, Landsbanka Íslands hf., Austurstræti 11, 155 Reykjavík.

Ásbjörn Gíslason, Samskipum hf., Kjalarvogi, 104 Reykjavík.

Sigurður Jóhannesson, SAH afurðir ehf., Húnabraut 39, 540 Blönduósi.

Tilnefnd af Hollvinasamtökum Bifrastar:

Heiðrún Jónsdóttir, Eimskip, Korngörðum 2, 104 Reykjavík.

Tilnefnd af háskólaráði Háskólans á Bifröst:

Kolfinna Jóhannesdóttir, Háskólanum á Bifröst, 311 Borgarnesi.

Gunnlaugur Aðalbjarnarson hætti störfum í stjórninni í ársbyrjun 2009 og tók Sigurður Jóhannesson, framkvæmdastjóri, sæti hans. Stjórn háskólans skal standa vörð um tilgang

og hlutverk hans samkvæmt samþykktum. Stjórnin skal ávallt virða faglegt akademískt sjálfstæði háskólans og ber hún ábyrgð á rekstri, fjárhag og eignum háskólans. Stjórnin setur háskólanum reglugerð í samræmi við samþykktir hans.

## Rektor

Rektor annast stjórnun og rekstur háskólans í umboði stjórnar og ber ábyrgð gagnvart henni. Hann ber ábyrgð á að starfstilhögun öll sé í samræmi við hlutverk, markmið og gæðakröfur skólans. Rektor ræður starfsmenn og leysir þá frá störfum.

Rektor ábyrgist öll fjármál háskólans í umboði stjórnar. Hann skal leggja fjárhags- og rekstraráætlun fyrir næsta reikningsár fyrir stjórn háskólans eigi síðar en 15. janúar ár hvert. Rektor kemur fram fyrir hönd háskólans út á við og hefur forgöngu um þróunarstarf og stefnumótun og er yfirmaður gæðamála.

Rektor hefur heimild til að taka þær ákvarðanir sem nauðsyn krefur en skal ráðfæra sig við stjórnarformann á milli funda stjórnar háskólans um allar stefnumarkandi eða óvenjulegar ákvarðanir. Slíkar ákvarðanir skulu bornar undir stjórn eins skjótt og verða má. Aðstoðarrektor skal vera staðgengill rektors í fjarveru hans.

Núverandi rektor skólans er dr. Ágúst Einarsson og Bryndís Hlöðversdóttir er aðstoðarrektor.

## Háskólaráð

Háskólaráð er æðsta vald í innri málum háskólasamfélagsins. Þar sitja rektor, aðstoðarrektor, deildarforsetar, sviðsstjóri kennslu, einn fulltrúi fastráðinna kennara úr hverri háskóladeild, einn fulltrúi annarra starfsmanna háskólans, einn fulltrúi nemenda úr hverri deild skólans, fulltrúi meistaranema og formaður hagsmunasamtaka nemenda. Fyrir hvern kjörinn fulltrúa skal kjörinn varafulltrúi. Sviðsstjóri fjármála, sviðsstjóri húsnæðismála og fulltrúi hagsmunasamtaka íbúa hafa seturétt í háskólaráði með málfrelsi og tillögurétt en án atkvæðisréttar.

Háskólaráð kveður á um stefnumörkun háskólans á sviði kennslu og rannsókna, sameiginlega kennslufræði háskólans, gæðamál, málefni er varða samskipti innan háskólasvæðisins almennt eða háskólasamfélagið sem heild, kærur vegna úrskurða deildarfunda, úrskurði og álit siðanefndar og viðurlög vegna brota á siðareglum. Háskólaráð er einnig umræðu- og ákvarðanatökuvettvangur um önnur málefni háskólasamfélagsins.

**Háskólaráð skólaárið 2008-2009 var skipað eftirfarandi einstaklingum:**

**Með atkvæðisrétt:**

Ágúst Einarsson, rektor

Bryndís Hlöðversdóttir, aðstoðarrektor og forseti lagadeildar

Reynir Kristinsson/Ásta Dís Óladóttir, forseti viðskiptadeildar

Jón Ólafsson, forseti félagsvísindadeildar

Ásta Dís Óladóttir/Kári Joensen, fulltrúi kennara í viðskiptadeild

Elín Blöndal, dósent, fulltrúi kennara í lagadeild

Eiríkur Bergmann Einarsson, fulltrúi kennara í félagsvísindadeild

Sigrún Hermannsdóttir, fulltrúi starfsmanna

Guðjón Guðmundsson, formaður skólafélagsins

Hrafnkell Guðnason, fulltrúi nemenda í viðskiptadeild

Þórhildur Björk Þordísardóttir, fulltrúi nemenda í lagadeild

Davíð Fjölfnir Ármannsson, fulltrúi nemenda í félagsvísindadeild

Pálmi Rögnvaldsson, fulltrúi meistaranemenda

Helga Rán Sigurðardóttir, fulltrúi nemenda í frumgreinadeild

**Án atkvæðisréttar:**

Einar Valdimarsson, sviðsstjóri fjármála

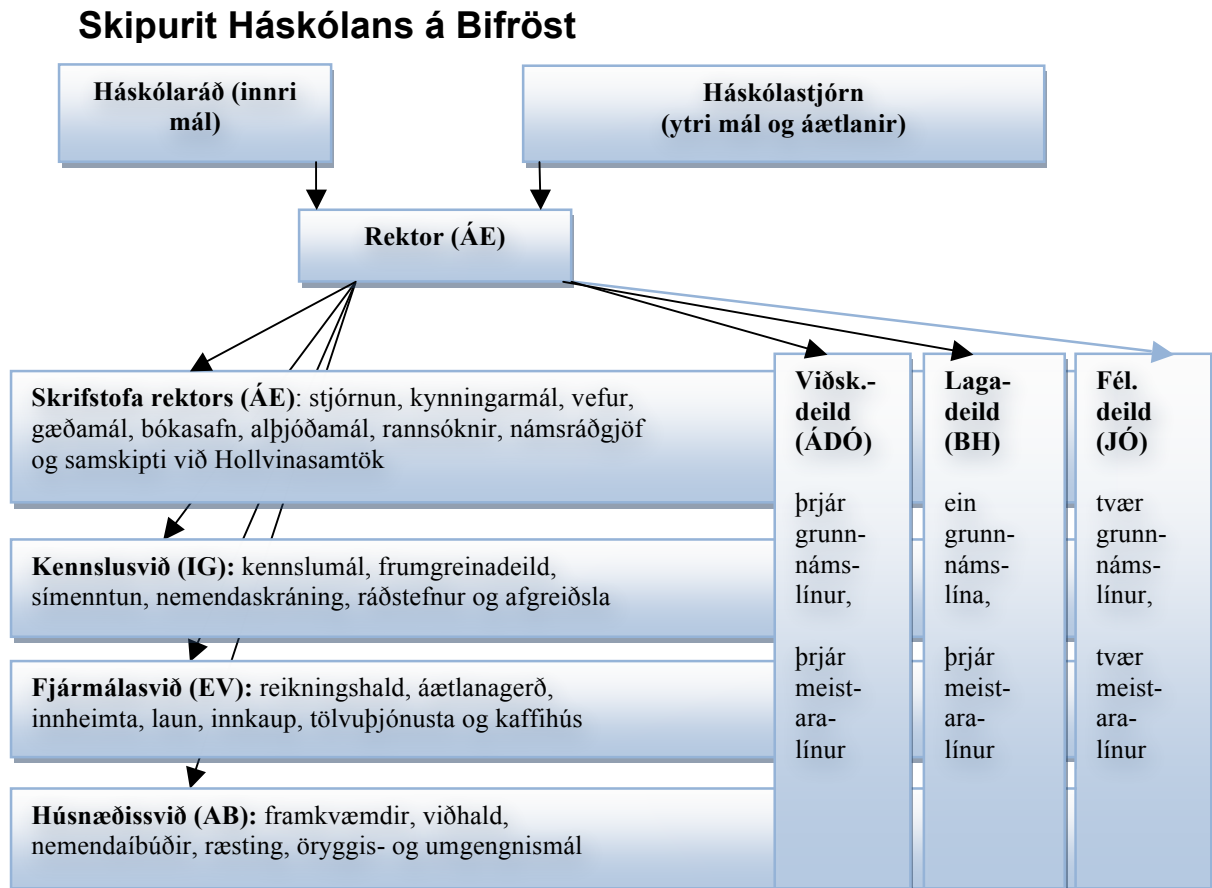
Alda Baldursdóttir, sviðsstjóri húsnæðis

Ingibjörg Guðmundsdóttir, sviðsstjóri kennslu

Böðvar Sigurjónsson, fulltrúi íbúaráðs

## Skipurit

Skipuriti skólans er lýst á eftirfarandi mynd:



**Skammstafanir í skipuriti skólans eru:**

ÁE: Ágúst Einarsson rektor

Viðsk.deild: Viðskiptadeild

Fél.deild: Félagsvísindadeild

ÁDÓ: Ásta Dís Óladóttir forseti viðskiptadeildar

BH: Bryndís Hlöðversdóttir forseti lagadeildar

JÓ: Jón Ólafsson forseti félagsvísindadeildar

IG: Ingibjörg Guðmundsdóttir sviðsstjóri kennslusviðs

EV: Einar Valdimarsson sviðsstjóri fjármálasviðs

AB: Alda Baldursdóttir sviðsstjóri húsnæðissviðs

## Viðskiptadeild

### Kennsla í viðskiptadeild

Í viðskiptadeild eru öll helstu svið stjórnunar, rekstrar og viðskipta kennd. Námið er alhliða viðskiptanámi sem ætlað er að búa nemendur undir ábyrgðar-, forustu- og stjórnunarstörf í innlendu og alþjóðlegu samkeppnisumhverfi, auk þess að vera góður undirbúningur fyrir meistaranám.

Í grunnámi viðskiptadeildar var boðið upp á staðnám á íslensku og ensku og einnig fjarnám. Sömu kröfur eru gerðar til allra í stað- og fjarnámi en fjarnámið er að öllu jöfnu stundað með vinnu og tekur tvöfaldan tíma á við staðnám. Leitast er við að hafa sömu kennara í stað- og fjarnámi til þess að tryggja sömu kennslu og námsmat.

Hægt er að taka diplómanám í fjármálum og stjórnun – 90 ECTS einingar í fjarnámi - og BS gráðu í viðskiptafræði – 180 ECTS einingar í stað- og fjarnámi. Í september 2008 hófst kennsla til BS gráðu alfarið á ensku. Um helmingur nemenda er íslenskur en hinn hlutinn erlendur nemendur og skiptinemar.

Undir lok ársins var opnað fyrir umsóknir til náms til þess að mæta hruni á atvinnumarkaði. Nokkrir aðilar nýttu sér þetta og hófu fjarnám á haustönn og í byrjun janúar 2009.

Í desember var gerður samningur við Samtök íslenskra auglýsingastofa og ÍMARK um opið markaðsnám í fjarkennslu en boðið er upp á 14 sérhæfð markaðsnámskeið. Hófu 20 nemendur þetta nám í janúar 2009.

Í meistaranámi var boðið upp á þrjár MS-gráður, þ.e. í alþjóðaviðskiptum, alþjóðlegum fjármálum og bankastarfsemi og í stjórnun heilbrigðisþjónustu. Kennslan í MS náminu fer fram í staðnámi í júlí og ágúst en í fjarnámi að hausti og vori. Í fjarnáminu eru 1-2 vinnuhelgar í tengslum við hverja námsgrein. Á árinu var samþykkt að gefa nemendum í meistaranámi kost á að ljúka náminu með námskeiðum í stað ritgerða. Margir nemendur sem höfðu ekki náð að ljúka náminu með ritgerð nýttu sér þessa leið og hafa tekið námskeið og útskrifast.



Samþykkt var á árinu að bjóða upp á opið meistaranám sem gefur fólki kost á að skrá sig í einstaka námskeið án þess að það ætli að ljúka meistaraáráðu.

### Nemendur

<b>BS - staðnáám</b>	<b>2008</b>	<b>2007</b>	<b>2006</b>	<b>2005</b>
Umsóknir	141	87	110	107
Samþykktir	57	70	58	74
- Konur	25	36	23	33
- Karlar	32	34	35	41
Meðalaldur	27	28	27	31

---

<b>BS - fjarnám</b>				
Umsóknir	111	109	144	47
Samþykktir	74	69	73	41
- Konur	50	42	32	24
- Karlar	24	27	41	17
Meðalaldur	32	36	33	36

---

### Meistaraneimar

Umsóknir	108	51
Samþykktir	68	40
- Konur	43	14
- Karlar	25	26
Meðalaldur	39	36

Útskrifaðir nemendur með háskólagráðu frá viðskiptadeild hafa verið sem hér segir:

	<b>2008</b>				<b>2007</b>				<b>2006</b>			
	Febr.	Júní	Sept.	Samt. 08	Febr.	Júní	Sept.	Samt. 07	Jan	Maí	Sept.	Samt. 06
<b>BS</b>	8	14	26	<b>48</b>	17	28	13	<b>58</b>	52	54	1	<b>107</b>
<b>MS</b>	2	7	7	<b>16</b>	2	1	4	<b>7</b>	1	1	2	<b>4</b>

Forseti viðskiptadeildar til 10. mars árið 2009 var Reynir Kristinsson, dósent, en frá þeim tíma Ásta Dís Óladóttir, dósent.

## Lagadeild

### Kennsla í lagadeild

Viðskiptalögfræði var kennd til BS gráðu eins og verið hefur, nám til ML gráðu í lögfræði og til MA gráðu í skattarétti. Tekin var upp sú nýbreytni á skólaárinu að heimila nemendum í meistaranámi í skattarétti að ljúka meistaragráðu án ritgerðar en taka fög í staðinn. Slíkir nemendur útskrifast þá með MTA gráðu í skattastjórnsýslu (Master of Tax Administration). Þá hófst á skólaárinu undirbúningur að nýrri námsleið í meistaranámi, LL.M gráðu í evrópskum viðskipta- og félagarétti en inntaka í það nám hefst ekki fyrr en á árinu 2010.

### Starfsmenn

Deildarforseti var Bryndís Hlöðversdóttir, dósent. Fastráðnir kennarar við deildina voru auk Bryndísar, Ástráður Haraldsson dósent (í 60% starfi), Elín Blöndal prófessor (80%), Ingibjörg Þorsteinsdóttir dósent, (100%), Ingibjörg Ingvadóttir lektor (100%), Sigurður Arnalds dósent (100%), Einar Karl Hallvarðsson dósent (50%) og Sigurður Líndal prófessor (50%).

### Starfsemi

Starfsemin var með hefðbundnum hætti á árinu og nokkuð var um ráðstefnur og málþing á vegum deildarinnar. Þann 29. janúar 2009 hélt deildin fjölsótt málþing í Iðnó undir yfirskriftinni Viðskiptahættir góðærisins – löglegt en siðlaust? Framsögumenn á ráðstefnunni voru Bryndís Hlöðversdóttir deildarforseti lagadeildar, Ásta Dís Óladóttir, deildarforseti viðskiptadeildar, Tanya Zharov lögfræðingur hjá Auði Capital, og Elín Árnadóttir, sviðsstjóri skatta- og lögfræðisviðs KPMG. Þann 2. apríl 2009 stóð deildin fyrir málþingi á Bifröst undir yfirskriftinni Bankaleynd og skattaskjól – fyrirbæri fortíðar?. Framsögumenn voru Skúli Eggert Þórðarson ríkisskattstjóri, Ingibjörg Þorsteinsdóttir, dósent, Ingibjörg Ingvadóttir, lektor og Indriði H. Þorláksson, skrifstofustjóri í fjármálaráðuneyti. Þann 24. september stóð deildin að morgunverðarfundum í Norræna húsinu um stöðu Noregs í evrópsku samstarfi, en aðalfyrirlesari var Fredrik Sejersted forstöðumaður Evrópuréttarstofnunar Oslóarháskóla. Aðrir framsögumenn voru Elvira Mendez, dósent og Eiríkur Bergmann Einarsson, dósent. Þann 19. nóvember stóð deildin fyrir málþingi um Tækifærin í íslensku atvinnulífi í Iðnó, þar sem framsögumenn voru Hörður Arnarsson, forstjóri Landsvirkjunar, Guðbjörg Edda Eggertsdóttir,

aðstoðarforstjóri Actavis, Ágúst Einarsson, rektor, og Hilmar Veigar Pétursson, forstjóri CCP.

### **Nemendur**

Um BS nám í lagadeild á haustönn 2008 sóttu 65 og 50 hófu nám. Af þeim sem hófu grunnnám við deildina haustið 2008 voru 25 konur og 25 karlar.

Í september 2008 útskrifuðust 20 nemendur með BS gráðu í viðskiptalögfræði, í febrúar 2009 útskrifuðust 10 nemendur með sömu gráðu og í júní 2009 útskrifuðust 6 nemendur úr viðskiptalögfræði.

Alls lögðu 61 manns stund á meistaranám í lögfræði (ML) árið 2008-9 og 40 á MA nám í skattarétti. Í febrúar 2009 útskrifuðust 4 nemendur með ML gráðu í lögfræði, í júní 2009 útskrifuðust 7 nemendur með ML gráðu í lögfræði og 3 nemendur með MTA gráðu í skattastjórnsýslu.

## Félagsvísindadeild

### Kennsla í félagsvísindadeild

Á árinu var boðið upp á tvær línur í meistaranámi í félagsvísindadeild og tvær í grunnnámi. Nám í Heimspeki, hagfræði og stjórnmálafræði (HHS) var óbreytt en ný lína, Alþjóðafræði, bættist við grunnnámið haustið 2009. Haldið var áfram með sömu línur og fyrir í meistaranámi, Evrópufræðum og Menningarstjórnun. Nemendur í deildinni voru samtals 156, þar af 84 í grunnnámi en 72 í meistaranámi. Í kynningarstarfi deildarinnar var lögð áhersla á sérstöðu þess náms sem hún býður upp á og þá stefnu skólans að sú menntun sem hann veitir sé góður undirbúningur fyrir krefjandi verkefni í atvinnulífi og samfélagi.

### Starfsmenn deildarinnar

Sjö háskóla kennarar störfuðu við Félagsvísindadeild skólaárið 2008-2009, einn prófessor, einn dósent, tveir lektorar og þrír aðjúntar. Sumarið 2009 bættist Eyjólfur Kjalar Emilsson prófessor í heimspeki við Háskólann í Osló í hópinn en hann gegnir jafnframt áfram stöðu sinni í Osló.

### Nemendur

Umsóknir um að hefja BA nám í HHS við félagsvísindadeild skólaárið 2008-2009 voru 46 talsins en 31 nemandi var tekinn inn í deildina eða 71% umsækjenda. 70 sóttu um að komast í meistaranám við deildina en 36 voru teknir inn, eða 51% umsækjenda. Óvenju margir nemendur hófu nám um áramót en skólinn opnaði sérstaklega fyrir umsóknir á þeim tíma vegna kreppuástandsins í samfélaginu. Deildin útskrifaði nemendur við haust-, vetrar- og vorútskrift, samtals 37 nemendur. Þar af útskrifuðust 22 úr grunnnámi en 15 úr meistaranámi.

Forseti félagsvísindadeildar er Jón Ólafsson prófessor.

## Frumgreinadeild

Nám í frumgreinadeild veitir þeim sem ekki fullnægja inntökuskilyrðum um stúdentspróf eins árs sérhæfðan undirbúning fyrir háskólanám á Bifröst sem og öðrum þeim sem vilja styrkja umsókn sína um nám á Bifröst með undirbúningi í grunnfögum. Í deildinni eru kenndar greinar sem nýtast nemendum til undirbúnings fyrir nám í öllum háskóladeildum á Bifröst. Nám í frumgreinadeild er samtals 60 einingar á framhaldsskólastigi og lögð er áhersla á kennslu í stærðfræði, bókhaldi, upplýsingatækni, íslensku og ensku. Auk þess er kennd heimspeki og stjórnmál, íslenska stjórnkerfið, danska, hagfræði og lögfræði. Námið er lánshæft samkvæmt reglum Lánasjóðs íslenskra námsmanna. Kennt er við frumgreinadeildina bæði í staðnámi og fjarnámi.

Umsóknir um nám í frumgreinadeild í staðnámi á haustmisseri 2009 voru 48 talsins og hófu 25 nemendur, 13 karlar og 12 konur, nám í deildinni að hausti, eða 52% umsækjenda. Meðalaldur var um 30 ár.

Kristín Finndís Jónsdóttir er umsjónarmaður frumgreinadeildar í staðnámi.

Umsóknir um nám í frumgreinadeild í fjarnámi haustið 2009 voru 58 talsins og hófu 25 nemendur þar nám, 15 karl og 10 konur, eða 57% umsækjenda. Meðalaldur var um 37 ár.

Geirlaug Jóhannsdóttir er umsjónarmaður frumgreinadeildar í fjarnámi

## Símenntun

Í símenntun var boðið upp á tveggja ára nám fyrir verslunarstjóra sem kallast Diplómanám í verslunarstjórnun. Einnig var boðið upp á 2ja anna nám sem kallast Rekstur smærri fyrirtækja. Námskeiðin Máttur kvenna I og II voru í boði á vor- og haustönn en það eru rekstrarnámskeið sem fara fram í fjarnámi með vinnuhelgum í upphafi og lok námsins. Til að fjölga tækifærum til náms í kjölfar hrunsins var boðið aukalega upp á Mátt kvenna í lok október og fram í febrúar 2009. Boðið var upp á 15 vikna bókhaldsnámskeið í fjarnámi.

	<b>2009</b>	<b>2008</b>	<b>2007</b>
Verslunarstjórar	43	46	54
Rekstur smærri fyrirtækja	10	16	25
Máttur kvenna I	75	23	145
Máttur kvenna II	20	14	26

Verkefnisstjóri símenntunar er Geirlaug Jóhannsdóttir

## Nemendafélag Háskólans á Bifröst

Um miðjan febrúar árið 2009 tók nýtt nemendafélag við störfum. Eftir félagaskipti voru góð samskipti milli gömlu og nýju stjórnarinnar. Mörg verkefni lágu fyrir sem hrinda þurfti strax í framkvæmd. Ákveðið var að allar þær skemmtanir sem voru haldnar á fimmtudagskvöldum yrðu færðar yfir á föstudagskvöld til að sameina skemmtanalíf staðnema og fjarnema. Árlegum styrkjum úr Félagssjóði var dreift og eftirfarandi félög hlutu m.a. styrki: foreldrafélagið, golffélagið, hestafélagið, fótboltafélagið og skotveiðifélagið.

Í samstarfi við miðstjórn skólans var haldin panelfundur sem var vel sóttur af nemendum og íbúum á svæðinu þar sem fólk gat komið skoðunum sínum á framfæri. Nemendafélag og miðstjórn funduðu eftir panelfundinn til að taka saman þær athugasemdir sem komu fram á fundinum og vinna úr þeim. Vel tókst til að vinna úr þeim athugasemdum sem bárust og þykir nemendafélaginu fundur sem þessi afar mikilvægur þar sem nemendur sem og íbúar svæðisins geti komið athugasemdum sínum og skoðunum á framfæri, milliliðalaust.

Nemendafélagið barðist fyrir lækkun á húsaleigu á svæðinu sem skilaði góðum árangri. Nemendafélagið stóð á bak við þá árlegu viðburði sem hefð hefur skapast fyrir að halda og eru þeir helstu eftirfarandi:

- Hroki
- Sápubolti
- Pub Quiz
- Grímuball
- Hátíðardinnerar
- Bjórkeppni
- Fjölskylduganga
- Bifróvision
- Hestaferð
- Fótboltamót
- Karaóíkí kvöld
- Salsa námskeið

Um haustið fóru meðstjórnendurnir, Bjarni og Vilhelm, utan í skiptináám og í þeirra stað komu Sandra Björk og Matthildur.

Bryddað var upp á nýjung þegar Bifróvision var haldið í Hátíðarsal Háskólans á Bifröst 2010 og þótti árshátíðin einkar vel heppnuð Almenn ánægja ríkti meðal nemenda að hafa haft árshátíðina á svæðinu en ekki í Reykjavík eins og var árið á undan. Þar sem hátíðin var haldin á svæðinu sáu fleiri sér fært að mæta og var því mæting með besta móti og sóttu u.þ.b. 100 fleiri hátíðina 2010 en áárinu á undan.

Formaður Nemendafélagsins þetta starfsár var Guðjón Þór Guðmundsson



## Bókasafn

Starfsmenn bókasafnsins árið 2009 voru Andrea Jóhannsdóttir, háskólabókavörður, Eva Hlín Alfreðsdóttir, bókavörður (í barnseignarfrú frá 15. maí), Olga Matthildur Ingólfssdóttir, bókavörður (frá 18. maí) og nemendur sem sinntu afgreiðslustörfum á kvöldin og um helgar. Einnig vann Gróa Björnsdóttir, bókasafnsfræðingur, við skráningu lokaverkefna vorið 2009.

### Starfsemin

- Öll hefðbundin bókasafnsþjónusta var veitt í safninu og hefur starfsemin haldið áfram að aukast enda fjölgar nemendum. Núverandi húsnæði hefur reynst gott fyrir starfsemina en farið er að þrengja að og vantar sárlega geymsluhúsnæði. Gleðilegt er að við erum farin að vera þess megnug að vera veitendur en ekki aðeins þiggjendur í samstarfi bókasafna landsins. Ekki var unnt að veita nema takmarkaða safnkennslu.
- Þjónusta við fjarnema fer vaxandi. Einkum þurfa namar sem eru að skrifa lokaverkefni mikla þjónustu.
- Rafræn geymsla, [www.skemman.is](http://www.skemman.is), fyrir lokaverkefni var tekin í notkun og öll lokaverkefni nema sem útskrifuðust 2009 voru aðgengileg þar. Þetta er sameiginleg geymsla háskólanna, að undanteknum Háskólanum í Reykjavík og Háskólanum á Hólum, en þeir skólar eru að athuga með það að bætast í hópinn.

### Ritakostur

- Áfram var haldið að byggja upp ritakostinn og keypt inn markvisst rit fyrir hinar nýju deildir skólans, lagadeildina og félagsvísindadeildina, til viðbótar við efni fyrir viðskiptadeildina. Ný aðföng voru 2136 eintök eða 1343 titlar.
- Skráð voru í safnið tæplega 100 eintök úr bókagiöf hjónanna Gerðar Jónasdóttur og Eggerts Stefánssonar.
- Safnið hélt áfram að kaupa aðgang að rafrænum gagnasöfnum til viðbótar þeim söfnum sem landsaðgangurinn á Hvarfis býður upp á. Nú er keyptur aðgangur að: *Jstor collection – Business og Art & Sciences*, *Karnov og Ugeskrift for Retsvæsen*, *MarketLine*, *Morgunblaðinu*, *OECD-gagnasöfnunum*, *LovData*, *Réttarrákinu* og *Westlaw*.
- Búið var að skrá í Gegni 31. des. 2009 13.787 eintök.

## Útlán

- Útlán voru 6.473 í safninu. Í millisafnalánum voru fengin 201 rit og útvegaðar 80 greinar.
- Til annarra safna voru lánuð 280 rit.

## Annað

- Starfsmenn safnsins tóku þátt í samstarfi bókasafna á Íslandi og erlendis.
- Háskólabókavörður lauk formannsstarfinu í Alefli, notendafélagi Landskerfis bókasafna í maímánuði.
- Háskólavörður er varamaður í stjórnarnefnd Landsaðgangs að rafrænum gagnasöfnum og tímaritum.
- Fastir starfsmenn safnsins hafa tekið þátt í fleiri námskeiðum um notkun bókasafnskerfisins Gegnis.
- Háskólabókavörður á sæti í verkefnisstjórn Skemmannar.
- Háskólabókavörður tekur þátt í samstarfshópi háskólabókavarda en þeir hittust tvisvar á árinu.

## Náms- og starfsráðgjöf

Náms- og starfsráðgjafar skólans, skólaárið 2008/2009, voru Marín Björk Jónasdóttir í 80% starfi og Toby Sigrún Herman sem byrjaði í 80% starfi en óskaði eftir því að minnka starfshlutfall sitt í 60% haustið 2009. Stöðugildi við árslok voru alls 1,40% sem er minna en árið áður. Virkir nemendur voru u.þ.b. 1300 á skólaárinu sem þýðir að hlutfall nemenda og stöðugildis í náms- og starfsráðgjöf var u.þ.b. 1 á móti 900. Samkvæmt álitni nefndar á vegum menntamálaráðuneytisins um eflingu náms- og starfsráðgjafar frá árinu 1998, er æskilegt hlutfall stöðugilda náms- og starfsráðgjafa og fjölda nemenda eitt stöðugildi á hverja 3-500 nemendur.

### Meginhlutverk náms- og starfsráðgjafa

Kröfur sem gerðar eru til náms- og starfsráðgjafa eru þær að þeir geti tekist á við hvers konar vandamál sem nemendur koma með og unnið úr þeim á sem farsælastan máta. Því er mikilvægt að þeir hafi tilskilda menntun sem menntamálaráðuneytið fer fram á til að veita löggildingu en það er liður í því að tryggja að nemendur fái faglega ráðgjöf.

Náms- og starfsráðgjafar eru bundnir þagnarskyldu. Þeir eru málsvarar og trúnaðarmenn nemenda og skjólstæðinga þeirra og gefa ekki upp nöfn þeirra sem til þeirra leita. Náms- og starfsráðgjafar veita persónulega ráðgjöf vegna örðugleika er koma niður á árangri eða vellíðan í námi og geta nemendur sem reynist erfitt að standa sig í námi vegna áfalla eða erfiðleika í einkalífi rætt mál sín í trúnaði við þá. Viðfangsefni þessara viðtala eru t.a.m. málaflokkar eins og einmanaleiki, kvíði, sorg, geðsveiflur, heimilisvandi, ofbeldi, nauðganir, húsnæðisvandi og fátækt.

Náms- og starfsráðgjafar veita nemendum ráðgjöf og miðla upplýsingum um möguleika og framboð á námi og störfum og veita einstaklingum sem stefna á nám við skólann ráðgjöf varðandi námsval og umsóknarferlið. Þeir leiðbeina nemendum við að tileinka sér öguð vinnubrögð og tímastjórnun og sjá einnig um að leiðbeina og halda utan um þá nemendur sem þurfa á sérúrræðum í námi að halda og um þau úrræði sem í boði eru hjá skólanum. Auk þessa veita þeir starfsmönnum stuðningsviðtöl og handleiðslu.

## Námskeið

Aðstoð sem veitt er af náms- og starfsráðgjöfum fer aðallega fram í gegnum viðtöl en einnig í gegnum námskeið. Boðið var upp á námskeið um skipulögð vinnubrögð, tímastjórnun og námstækni, gerð ferilskráa, atvinnuumsóknir og undirbúningur fyrir atvinnuviðtöl, árangursríka hópavinnu og samskipti, prófundirbúning, próftöku og leiðir til að draga úr prófkvíða. Boðið var upp á námskeiðin bæði á ensku og íslensku. Námskeiðin sem kennd voru á íslensku voru tekin upp á e-mission og sett á námsskjá til að auðvelda fjarnemum þátttöku. Á haustönn 2009 var bætt við námskeiði um tjáningu og framkomu.

## Framboð og eftirspurn eftir náms- og starfsráðgjöf

Skólaárið 2008/2009 var fyrirkomulag viðtalstíma þannig að nemendur gátu pantað tíma fyrirfram eða komið við og fengið viðtal ef ráðgjafar voru lausir þá stundina. Viðtalstímar voru vel nýttir og var hámarksbið eftir fyrirframbókuðu viðtali þrjú dagar. Töluverður fjöldi fjarnema leitaði til ráðgjafa og fór sú ráðgjöf fram að mestu í gegnum tölvupóst og síma en einnig í gegnum hefðbundna viðtalstíma á Bifröst á vinnuhelgum. Í einstaka tilvikum var boðið upp á viðtöl í Reykjavík.

## Vefsetur

Vefsetur Háskólans á Bifröst veitir upplýsingar um alla starfsemi skólans. Þar er að finna upplýsingar um nám, stjórnáslu, skipulag, rannsóknir, þjónustu, starfsfólk og sitthvað er tengist búsetu í háskólaborpinu.

Hollvínasamtök Háskólans á Bifröst, Rannsóknamiðstöð Háskólans á Bifröst, Evrópufraeðasetur, Rannsóknasetur verslunarinnar, Rannsóknasetur vinnuréttar og jafnréttismála, Rannsóknasetur um menningarmál, Rannsóknasetur um stjórnun og alþjóðaviðskipti og Nemendafélagið hafa hvert sinn vef sem er aðgengilegur af vefsetri háskólans. Viðkomandi umsjónaraðilar bera ábyrgð á efni sem þar er að finna og sjá að mestu um að viðhalda því. Tímarit um félagsvísindi er gefið út á vefnum. Ritstjóri þess er dr. Ian Watson.

Ráðist var í endurgerð vefseturs Háskólans á Bifröst haustið 2009 í því augnamiði að einfalda skipulag efnis. Ný útgáfa vefsetursins var tekin í notkun í upphafi ársins 2010.

Háskólinn á Bifröst notast við Nepal vefumsjónarkerfið. Viðbætur og breytingar á setrinu eru unnar af ritstjóra í samráði við hlutaðeigandi aðila.

Anna Guðmundsdóttir var vefstjóri Háskólans á Bifröst til miðs árs 2009 en nú gegnir Oscar Clausen því starfi samhliða starfi markaðsstjóra.

## Tölvuþjónusta

Í tölvudeildinni störfuðu tveir fastir starfsmenn, Sigurður Kristófersson kerfisstjóri sem sér um netkerfi á vegum skólans og Unnur Ólafsdóttir sem sér um viðhald prentara og tölvuþjónustu við nemendur. Auka starfsmaður var kallaður til á álagstímum.

Á árinu 2008 var gerður samningur um gagnaafritun við Símann hf. Jafnframt þeim breytingum hefur verið farið í uppfærslur á netþjónunum, úr Windows Server 2003 í Windows Server 2008, og eru nú flestir netþjónar skólans keyrðir í 2008 umhverfi. Þeim breytingum er ekki alveg lokið og er ætlunin að færa þá sem eftir eru, og hægt er að uppfæra, smám saman yfir í hið nýja stýrikerfi.

Innranet hefur verið byggt upp með ljósleiðurum í allt leiguhúsnaði á háskólasvæðinu. Kjarnanet Bifrastar er nú allt 1Gbs og notendanet á 54 og 100 Mbs. Aðaltenging við veraldarvefinn er gegnum 1Gbs ljósleiðara á Gigahring RHnet í Reykjavík. Er háskólinn langtum framar þeim viðmiðum sem sett eru fram í fjarskiptaáætlun samgönguráðuneytis fyrir 2005-2010.

Á árinu 2009 var farið í endurskipulagningu alls netkerfisins á skólasvæðinu. Jafnframt endurskipulagningunni var netkerfið kortlagt, allir rofar og þráðlausir sendar skráðir, stilltir og uppfærðir. Allar læsingar milli neta voru hertar og búin til fimm aðskilin netkerfi; gestanet, nemendanet, tækjanet, starfsmannanet og servernet. Haldið er utan um DHCP úthlutun á ip-tölum og skráin varðveitt í 3 mánuði. Einnig var sett upp tölva með varaeldvegg sem hægt er að tengja við netkerfið ef aðaleldveggur skólans bilar.

Gestanetið er öllum opið en veitir mjög takmarkaðan aðgang að internetinu og engan aðgang að innra netinu. Nemendanet veitir óheftan aðgang að internetinu og notendastýrðan aðgang að innra netinu en þó er hraða á niðurhali stýrt á neti nemenda. Starfsmannanetið veitir óheftan aðgang að internetinu og notendastýrðan aðgang að innra netinu. Öll umferð um þráðlausa starfsmannanetið er dulkóðuð og aðgangur að bæði nemendaneti og starfsmannaneti er háður því að tölva/netkort sé skráð sérstaklega á netkerfi skólans undir nafni nemandans eða starfsmanns. Tækjanetið inniheldur

stýriaðgang fyrir prentara, rofa, þráðlausa senda o.fl. og er aðgangur lokaður öllum nema kerfisstjóra.

Jafnframt þessum breytingum var gerð breyting á uppsetningum á tölvum nemenda. Nú eru tölvur þeirra ekki lengur settar á Domain skólans. Það einfaldar alla uppsetningu við námsbyrjun og verður til þess að ekki þarf að fá inn aðstoðarfólk við uppsetningu á tölvum á haustin.

Allt frá haustmisseri 2005 hefur skólinn notað kennslukerfið Námskjá sem er í eigu Landbúnaðarháskóla Íslands, Nepal hugbúnaðar ehf. ásamt Háskólanum á Bifröst. Kennslukerfið sinnir nú allri miðlun rafrænna upplýsinga milli kennara og nemenda og veitir öllum notendum aðgengilegt rafrænt vinnuumhverfi. Kerfið nýtir hópsþjall, einkatal, þjallþræði og lokað tölvupóstkerfi ásamt útgáfustýrðu skráarkerfi til að örva og efla samskipti milli nemenda og kennara. Við kerfið hefur verið smíðaður upptökughugbúnaðurinn eMission. Hugbúnaðurinn auðveldar kennurum að taka upp og miðla rafrænum fyrirlestrum til nemenda. Vinna þessi kerfi nú saman og skiptast á upplýsingum á einfaldan og þægilegan hátt. Þróun og umsjá námskjás er í höndum Hjalta Rósinkrans Benediktssonar.

## Alþjóðaskrifstofa

88 nemendur héldu utan og voru þeir allir í grunnnámi. 42 fóru í Erasmus skiptinám og hinir vegna tvíhliða samninga.

Á árinu 2008 fóru flestir til Kína en önnur lönd sem sótt voru heim voru Litháen, Spánn, Írland, Ítalía, Bandaríkin, Japan, Perú, Tyrkland, Mexíkó, Kórea, Danmörk, Eistland, Grikkland, Pólland, Rúmenía, Slóvenía og Frakkland.

61 nemandi kom til Bifrastar frá erlendum samstarfsskólum; 46 á vegum Erasmus og 15 vegna tvíhliða samninga. Hefur aðsókn að Bifröst aukist jafnt og þétt milli anna og má leiða að því líkum að um gengisáhrif sé að ræða. Flestir sem sóttu Bifröst heim á árinu 2009 voru frá Þýskalandi og Rúmeníu en áhugi austurevrópskra stúdenta hefur aukist verulega.

Nýir samningar voru gerðir við Turiba í Litháen, University of Concepción del Uruguay í Argentínu og Providence University í Taiwan. Að auki voru samningar endurnýjaðir við Otaru í Japan og Wiener Neustadt í Austurríki.

Farið var á EAIE rástefnu í Barcelona í september 2009.

Júlíus Arnarson var alþjóðafulltrúi Háskólans á Bifröst þar til í ágúst 2009 en þá tók Sigrún Hermannsdóttir við starfinu.



## Gæðaráð

Frá því að skólinn fékk viðurkenningu í upphafi árs 2008 og í kjölfar ábendinga viðurkenningarnefndarinnar þá hafa gæðamál verið mikið til umræðu í skólanum og gæðakerfi hans verið tekið til gagnerrar endurskoðunar.

Háskólinn á Bifröst hlaut í upphafi árs 2008 viðurkenningu menntamálaráðuneytisins til að starfa sem háskóli á sviði félagsvísinda. Viðurkenningarferlið fól í sér umtalsverðar endurbætur í gæðamálum og hefur tillögum viðurkenningarnefndarinnar til úrbóta verið fylgt eftir af gæðaráði.

Formaður gæðaráðs er Bryndís Hlöðversdóttir, aðstoðarrekktor. Auk formanns, sem tilnefndur er af rektor, eiga sæti í gæðaráði tveir fulltrúar kjörnir af deildarfundum hvorrar deildar, annar kennari en hinn nemandi. Gæðaráð semur reglur um gæðastaðla, sinnir gæðaeftirliti og ber ábyrgð á gæðamati og gæðastjórnun. Það endurskoðar gæðahandbók háskólans og gefur út árlega skýrslu um gæðamál.

Helstu verkefni gæðaráðs á árunum 2008-2009 sneru að endurskoðun ýmissa skjala gæðahandbókar. Viðamestu breytingarnar voru gerðar á eftirtöldum skjölum:

- F150 um lýsingu og lærdómsviðmið námsleiða Háskólans á Bifröst. Reglur menntamálaráðuneytisins um eftirlit með gæðum kennslu og rannsókna í háskólum hafa verið til umfjöllunar í gæðaráði og er unnið að innleiðingu þeirra í öllum þáttum skólastarfsins.
- F160 sem er misserisverkefnabæklingur hefur verið endurskrifaður frá grunni.
- F240 og F250 sem snúa að prófareglum fyrir nemendur og kennara hafa verið endurskoðaðar.
- F180 sem eru leiðbeiningar um ritun BS og BA ritgerða.

Kennslumat var unnið fyrir allar deildir skólans og samantekt á því lögð fyrir gæðaráð. Spurningar í kennslumati voru endurskoðaðar með það í huga að einfalda kennslumat og sporna við minnkandi þátttöku nemenda í kennslukönnunum.

Kynning á gæðahandbók hefur staðið yfir á tímabilinu fyrir starfsfólki og nemendum. Bókin hefur verið til umræðu á kennarafundum en áður hafði handbókin verið sett á heimasíðu skólans og er því aðgengileg öllum. Ákvörðun var tekin í gæðaráði um að einungis starfsmaður gæðaráðs geti breytt handbókinni og þannig á gagnaöryggi hennar að vera tryggt.

Geirlaug Jóhannsdóttir er starfsmaður gæðaráðs.

## Rannsóknamiðstöð Háskólans á Bifröst

### Inngangur

Skýrsla þessi tekur til skólaársins 2008-2009. Rannsóknamiðstöðin sinnir rannsóknar- og þróunarverkefnum fyrir atvinnulíf og samfélag, auk þess að vera akademískum starfsmönnum skólans ráðgefandi við umsóknir um rannsóknarstyrki og rannsóknarsamstarf. Megináherslur rannsókna og ráðgjafar hafa verið á sviði byggðamála, samfélags- og menningarmála.

### Starfsfólk

Forstöðumaður Rannsóknamiðstöðvarinnar er dr. Njörður Sigurjónsson sem jafnframt er lektor í félagsvísindadeild Háskólans á Bifröst. Njörður var ráðinn til starfa við Rannsóknamiðstöðina í ágúst 2008. Einnig starfar Eva Heiða Önnudóttir stjórn málafræðingur á Rannsóknamiðstöðinni. Bæði Njörður og Eva Heiða eru í hálfu starfi við miðstöðina. Þá störfuðu Sigrún Lilja Einarsdóttir og Sigurbjörg Eyjólfsdóttir, styrkt af Nýsköpunarsjóði námsmanna, að afmörkuðum verkefnum fyrir Rannsóknamiðstöðina.

### Starfsemi á tímabilinu

Eftirtöldum verkefnum var lokið á tímabilinu:

1. Kynþáttahyggja og viðhorf til innflytjenda á Íslandi. Könnun meðal íslenskra ríkisborgara á kynþáttahyggju og viðhorfum þeirra til innflytjenda á Íslandi. Eva Heiða Önnudóttir. Desember 2008.
2. Viðhorf íbúa í Borgarbyggð og Sveitarfélaginu Skagafirði til skólamála og þjónustu sveitarfélaganna. Samanburður á milli háskólaþorpa og íbúa í dreifbýli. Könnun unnin af Rannsóknamiðstöð Háskólans á Bifröst fyrir Borgarbyggð og Sveitarfélagið Skagafjörð. Njörður Sigurjónsson og Eva Heiða Önnudóttir. Júní 2009.
3. Spurningavagn. Unnið fyrir RHB og Evrópufræðasetur Háskólans á Bifröst. Eva Heiða Önnudóttir. Apríl 2009.

4. Ímynd Bifrastar. Unnið fyrir Háskólann á Bifröst, markaðsdeild. Eva Heiða Önnudóttir. Júlí 2009.
5. Kosningarannsókn. Unnið fyrir Félagsvísindastofnun Háskóla Íslands. Eva Heiða Önnudóttir. Ágúst 2009.

## Rannsóknasetur á Bifröst

Á Bifröst eru fjögur sérhæfð rannsóknasetur.

### Evrópufræðasetur

Evrópufræðasetur Háskólans á Bifröst var sett á fót 1. ágúst 2005 í samstarfi við heildarsamtök í íslensku atvinnulífi; Alþýðusamband Íslands, Bandalag starfsmanna ríkis og bæja, Samtök atvinnulífsins og Samtök iðnaðarins. Markmið setursins er að vera vettvangur fyrir kennslu, rannsóknir og allhliða faglega umræðu fræðimanna og fagaðila á Íslandi um Evrópumál með sérstaka áherslu á málefni sem snerta atvinnulífið.

### Kennsla

Meðal verkefna setursins er að þróa og hafa ásamt félagsvísindadeild umsjón með meistaranámi í Evrópufræðum sem hleypt var af stökkunum sumarið 2006. Evrópufræðasetrið hefur síðan verið faglegur bakhjarl meistaranámsins í Evrópufræðum.

### Rannsóknir

Evrópufræðasetrið hefur unnið að margvíslegum rannsóknum um Evrópumál. Forstöðumaður lauk doktorsritgerð sinni á árinu sem kom út undir heitinu „Hið huglæga sjálfstæði þjóðarinnar - áhrif þjóðernishugmynda á Evrópustefnu íslenskra stjórnvalda“. Þá sendi hann frá sér bókina „Frá Evróvisjón til evru – allt um Evrópusambandið.“ Forstöðumaður birti ritrýnda grein, Sense of Sovereignty. How national sentiments have influenced Iceland's European policy, í tímaritinu *Stjórnmal og stjórnsýsla*. Þá birti hann greinina Er Ísland fullvalda? í ráðstefnuritinu *Rannsóknir í félagsvísindum X*. Að auki hefur forstöðumaður birt margvíslegar greinar héraendis og erlendis og flutt fjölda fyrirlestra.

### Alþjóðlegt samstarf

Evrópufræðasetrið á Bifröst er eini íslenski þátttakandinn í SENT – samstarfsneti Evrópufræða í álfunni. Verkefnið hófst í mars 2008 með fundi í Forlì á Ítalíu og fellur undir Thematic Network innan Erasmus-áætlunar Evrópusambandsins. Verkefnið er til þriggja ára og gert er ráð fyrir að Evrópufræðasetrið á Bifröst leggi til tvær greinar í bækur sem verða gefnar út á næstu árum. Greinarnar eru:

- Ideas on Europe: National and EU political discourse – the case of Iceland. Hluti af SENT-verkefninu. [Kafli í bók sem Palgrave gefur út]. Fyrirhuguð birting er 2010. Ritstjóri er dr. Cláudia Toriz Ramos.
- The Development of EU studies in Political Sciences - European studies in Iceland. Hluti af SENT-verkefninu. [Kafli í bók sem Palgrave gefur út]. Fyrirhuguð birting er 2011]. Ritstjóri er dr. Federica Bindi.

Evrópufræðasetrið tók þátt í að koma á samskonar samstarfsneti í Evrópurétti en það verkefni starfar undir heitinu Menu for Justice.

Forstöðumaður hefur enn fremur verið í nánum tengslum og samstarfi við fjölmarga erlenda háskóla, svo sem Kaupannahafnarháskóla, Swansea-háskóla og háskólann í Ljubljana. Hann vinnur nú að nokkrum fjölþjóðlegum verkefninu til viðbótar við ofangreint og má þar nefna verkefnið Microstates on the periphery of Europe: Postcolonial Sovereignty games – The Nordic Experience. Verkefnisstjórn er í höndum Kaupmannahafnarháskóla. Fyrirhuguð birting er í fræðiritinu *Cooperation and Conflict* árið 2011.

### Opinber umræða

Fjölmiðlar leita reglulega til setursins eftir upplýsingum og viðtölum og forstöðumaður hefur tekið þátt í fjölmörgum málstefnum um Evrópumál.

Stjórnin hefur verið óvirk undanfarin ár en hana skipa:

Ögmundur Jónasson, formaður BSRB, formaður.

Bjarni Már Gylfason, hagfræðingur Samtaka iðnaðarins, varaformaður.

Halldór Grönvold, varaforseti Alþýðusambands Íslands.

Hrafnhildur Stefánsdóttir, yfirlögfræðingur Samtaka atvinnulífsins.

Jón Ólafsson, forseti félagsvísindadeildar Háskólans á Bifröst.

Forstöðumaður er Eiríkur Bergmann Einarsson, dósent í stjórn málafræði við Háskólann á Bifröst. Hann er í 100% starf sem dósent við félagsvísindadeild en sinnir starfi forstöðumanns Evrópufræðaseturs án starfshlutfalls.

### Rannsóknasetur verslunarinnar

Rannsóknasetur verslunarinnar er eini aðilinn á Íslandi sem sérhæfir sig í rannsóknum og tölfraediúttæktum fyrir verslun á Íslandi. Auk þess að stunda hagnýtar rannsóknir fyrir verslun birtir rannsóknasetrið mánaðarlega svokallaða smásöluvísitölu sem sýnir veltu smásöluverslunar í hverjum mánuði og gefur út tölfraediupplýsingar sem nýtist stjórnendum verslunarfyrtækja. Með Rannsóknasetri verslunarinnar hefur myndast góð tenging milli atvinnulífs og rannsókna við Háskólanna á Bifröst. Markmið rannsóknasetursins er að auka fagmennsku í verslun á Íslandi.

Almennt felst starfsemi Rannsóknasetursins í því að fylgjast með þróun og breytingum er varða verslun í landinu og koma á framfæri upplýsingum um það til fyrirtækja og almennings. Rannsóknasetrið gegnir lykilllutverki sem upplýsingaveita um vísitölur og aðra tölfraedi sem stjórnendur í verslun þurfa á að halda við ákvarðanatöku í daglegri stjórnun og vegna stefnumótunar til lengri tíma.

Rannsóknasetur verslunarinnar var stofnað árið 2004. Að því standa, auk Háskólans á Bifröst, efnahags- og viðskiptaráðuneytið, stærstu verslunarfyrtækin í landinu, SVP - Samtök verslunar og þjónustu og Bílgreinasambandið. Kaupmannasamtök Íslands veitir Rannsóknasetrinu styrki til útgáfu á Árbók verslunarinnar. Þá aflar Rannsóknasetrið sértekna með rannsóknastyrkjum og tekna vegna verkefnavinnu fyrir einstök fyrirtæki, hagsmunasamtök og opinbera aðila. Auk forstöðumanns, Emils B. Karlssonar, starfar Kári Joensen hagfræðingur við setrið.

Meðal verkefna sem Rannsóknasetrið vann á starfsárinu 2008 - 2009 var mánaðarleg vinnsla og birting á svokallaðri smásöluvísitölu sem sýnir þróun í veltu í dagvöru, fataverslun, skóverslun, áfengisverslun, raftækjaverslun og húsgagnaverslun. Vísitalan byggir á upplýsingum um veltu 50 verslunarfyrtækja, sem reka meira en 300 smásöluverslanir, og sendar eru mánaðarlega til Rannsóknasetursins. Vísitalan er mjög mikilvægt stjórn tæki í rekstri einstakra smásöluverslana því að hún segir til um hvort rekstur einstakra verslana eða verslanakeðja er í takt við það sem almennt gerist eða hvort

grípa þurfi til aðgerða ef þróunin er úr takti við almenna þróun á markaðinum. Vísitalan er kynnt á aðgengilegu formi á heimasíðu Rannsóknasetursins, [www.rsv.bifrost.is](http://www.rsv.bifrost.is).

Rannsóknasetrið vinnur einnig reglulega tölfræðiúrvinnslu fyrir Bílgreinasambandið, SART Samtök atvinnurekenda í rafeinda- og tölvuiðnaði og Félag íslenskra bókaútgefenda. Fyrir Bílgreinasambandið er unnin mánaðarleg úrvinnsla á annars vegar opinberum gögnum um umfang bílasölu og bílgreina í landinu og hins vegar á veltuvísitölu fyrir notaða bíla. Veltuvísitalan byggir á gögnum sem bílaumboð og bílasalar senda rannsóknasetrinu mánaðarlega.

### **Rannsóknir og útgáfur Rannsóknaseturs verslunarinnar 2007 – 2008:**

- Ferðamannaverslun í kjölfar efnahagssamdráttar. Skýrsla gefin út í júní 2009
- Umbætur í virðiskeðju ferskra matvæla. Skýrsla í október 2009
- Verslun í dreifbýli á Norðurlóðum. Þriggja ára fjölþjóðlegt verkefni sem hófst árið 2008
- Umhverfismál í innkaupavagninum. Kennslubók fyrir starfsmenn og stjórnendur verslana gefin út í desember 2009
- Hve mikil eru staðkvæmdaráhrif í vísitölu neysluverðs á Íslandi? Grein birt í *Bjfröst Journal of Social Science*
- Hæfnisgreining starfsmanna í íslenskum verslunar- og þjónustufyrirtækjum. Unnið í samstarfi við Capacent og Fagráð verslunar- og þjónustugreina. Rannsókn hófst 2009 og lýkur árið 2010
- Árbók verslunarinnar 2009. Gefin út í ágúst 2009
- Jólaverslun 2009 - Spá um veltu og umfang jólaverslunarinnar 2009. Gefin út í október 2009

### **Þjónusta:**

#### **1. Smásöluvísitala**

Rannsóknasetur verslunarinnar annast þjónustu við verslunarfyrirtæki í landinu. Þeirra stærst er mánaðarleg söfnun upplýsinga á veltutölum frá um 50 fyrirtækjum og birting veltuvísitölu, svokallaðri smásöluvísitölu. Þróun vísitölunnar er kynnt með túlkun á ýmsum þáttum sem hafa áhrif á neyslumynstur.

Einstakar verslunarkedjur fá einnig mánaðarlega sérvinnslu á smásöluvísitölu og markaðshlutdeild eigin fyrirtækis. Auk þess berst mikill fjöldi fyrirspurna frá innlendum

og erlendum aðilum sem Rannsóknasetrið svarar eftir bestu getu. Fjölmiðlar óska einnig eftir samantekt á og upplýsingum um einstök mál sem tengjast verslun.

## 2. Hagtölur bílgreina

Mánaðarleg tölfraeðivinnsla er unnin fyrir Bílgreinasambandið. Aðallega er unnið úr opinberum hagtölum um verðlag, veltu og ýmsa kostnaðarliði. Þessi gögn birtast á vef Bílgreinasambandsins, [www.bgs.is](http://www.bgs.is).

Mánaðarlega er birt veltuvísitala notaðra bíla og upplýsingar um fjölda seldra notaðra bíla eftir flokkum. Þetta byggir á upplýsingum sem fengnar eru mánaðarlega frá 11 bílaumboðum og bílasölum .

## 3. Raf- og tölvugreinar

Mánaðarleg tölfraeðivinnsla fyrir Samtök atvinnurekenda í raf- og tölvugreinum (SART).

## 4. Metsölulisti bóka-verslana

Undirbúin var upplýsingasöfnun um fjölda seldra bóka frá flestum bóksölum landsins fyrir Félag íslenskra bókaútgefenda. Rannsóknasetrið sér um birtingu listans á tveggja vikna fresti frá áramótum 2009/2010.

## Blaðagreinar

- *Horfur í verslun á árinu.* Ítarleg grein um stöðu og horfur íslenskrar verslunar í Markaðnum, viðskiptafylgiblaði Fréttablaðsins, 14. janúar 2009
- *Íslensk verslun eftir bankabrun.* Ítarleg grein um breytingar í íslenskri verslun eftir hrun efnahagskerfisins í Markaðnum, viðskiptafylgiblaði Fréttablaðsins, 16. apríl 2009
- *Blomstrande glesbygdshandel.* Grein um dreifbýlisverslun birt í fréttablaði NORA Norður Atlantshafsnefndarinnar
- *Smásöluvísitala.* Mánaðarlega samantekt og túlkun á þróun smásöluverslunar. Sent til fjölmiðla, fyrirtækja og fjölmargra hagsmunaaðila
- Viðtöl við blöð, útvarp og sjónvarp

## Erindi:



- *Matarverð og neytendabegðun.* Erindi flutt á ársfundi Sambands afurðastöðva í mjólkuriðnaði 13. mars 2009
- *Nýsköpun er nauðsyn.* Erindi flutt fyrir lykilstjórnendur í verslunum Haga hf. 5. maí 2009
- *Verslun í dreifbýli.* Erindi flutt á ársfundi framkvæmdastjóra atvinnuþróunarfélaga 15. júní 2009
- *Stuðningur við dreifbýlisverslun.* Kynning á Evrópuverkefni á fundi Byggðastofnunar 22. september 2009
- *Þróun og nýsköpun í íslenskeri verslun.* Erindi flutt fyrir lykilstjórnendur í verslunum Húsasmiðjunnar 23. september 2009
- *Umbætur í virðiskeðju ferskra matvæla.* Kynning á niðurstöðum skýrslu um sama efni. Fundur haldinn á Grand Hótel Reykjavík í október 2009

#### **Bæklingar og veggspjöld:**

- Kynningarbæklingur vegna verkefnisins Retail in Rural Regions í september 2009
- Upplýsingabæklingur um dreifbýlisverslun ætlaður verslunum á landsbyggðinni. Nóvember 2009
- Veggspjöld til nota á ráðstefnunni Alta'09 sem NPP samstarfsáætlunin hélt í Reykjavík 16. og 17. nóvember 2009

#### **Stjórn Rannsóknasetursins skipa eftirtaldir einstaklingar:**

Eysteinn Helgason, framkvæmdastjóri Kaupáss, (formaður)

Atli Freyr Guðmundsson, skrifstofustjóri í dómsmála- og mannréttindaráðuneytinu

Ásta Dís Óladóttir, forseti viðskiptadeildar Háskólans á Bifröst

Andrés Magnússon, framkvæmdastjóri SVP-Samtaka verslunar og þjónustu

Özur Lárusson, framkvæmdastjóri Bílgreinasambandsins

Emil B. Karlsson er forstöðumaður Rannsóknaseturs verslunarinnar

## Rannsóknasetur vinnuréttar

Rannsóknasetur vinnuréttar var stofnað í maí 2005 með samstarfssamningi milli Háskólans á Bifröst og félagsmálaráðuneytisins. Markmið setursins er einkum að efla kennslu, rannsóknir og ráðgjöf á sviði vinnuréttar og jafnréttismála á vinnumarkaði og styrkja þannig stefnumótun á þeim sviðum. Árið 2008 rann framangreindur samstarfssamningur út og var ekki endurnýjaður.

Tvö málþing voru haldin á síðari hluta ársins 2008. Í september var ráðstefnan „Framtíðarfyrirtækið“ ráðstefna um nýtingu mannaúðs í stjórnun fyrirtækja, haldin í Salnum í Kópavogi. Var þar um að ræða lokaráðstefnu verkefnisins um jafnréttiskennitöluna. Hinn árlegi vinnuréttardagur Háskólans á Bifröst var síðan haldinn í október í samstarfi við lagadeild háskólans.

Verkefninu um jafnréttiskennitöluna lauk árið 2008 með ofangreindri ráðstefnu en aðild að verkefninu áttu viðskiptaráðuneytið, iðnaðarráðuneytið, Samtök atvinnulífsins, Félag kvenna í atvinnurekstri, Jafnréttisráð og Jafnréttisstofa. Um var að ræða þróunarverkefni til tveggja ára og á grundvelli þess birti Rannsóknasetrið árlega upplýsingar um stöðu kynjajafnréttis í stærstu fyrirtækjunum hér á landi.

Á tímabilinu beindist starfsemi setursins að mestu leyti að rannsóknum og ráðgjöf í verkefni um samfélagslega ábyrgð fyrirtækja og kynjajafnrétti á vegum Alþjóðalánastofnunarinnar (IFC). Markmið verkefnisins var einkum að efla vitund fyrirtækja um efnahagslegan ávinning af því að nýta framlag beggja kynja og gæta að jafnrétti, jafnt innan fyrirtækja sem í allri framleiðslukeðjunni, s.s. gagnvart birgjum, neytendum, samfélaginu og umhverfi. Verkefninu lauk með gerð leiðbeininga og handbókar sem kynnt var í lok nóvember 2009. Er handbókinni ætlað að vera grundvöllur skýrslugerðar fyrir fyrirtæki um allan heim sem taki þó sérstakt mið af stöðu nýmarkaðsríkja (*e. emerging markets*). Þátttaka rannsóknar- og ráðgjafahóps Bifrastar fólst m.a. í rannsóknum, gerð lokaskýrslu verkefnisins, ráðgjöf varðandi mótun og gerð viðmiða um samfélagslega ábyrgð og jafnrétti auk þátttöku í vinnuhópum í Bretlandi, S-Afríku, Brasilíu og á Indlandi. Elín Blöndal stýrði ráðgjafarhópnum en auk þess sátu í honum Ingibjörg Þorsteinsdóttir, dósent við lagadeild, og meistaranemarnir Birgir Óli Sigmundsson og Ragnheiður M. Sigurðardóttir sem aðstoðarmenn.

Til viðbótar við framangreint hefur Rannsóknasetrið komið að kennslu, fyrirlestrum, námskeiðahaldi, gerð álita fyrir stjórnvöld, greinaskrifum og margvíslegri ráðgjöf innan háskólans og utan.

Elín Blöndal, prófessor við lagadeild, er forstöðumaður Rannsóknaseturs vinnuréttar.

### **Rannsóknasetur um menningarmál**

Rannsóknasetur um menningarmál var sett á stofn í ársbyrjun 2007. Setrið mun vinna að rannsóknum í menningarmálum en ekki hefur enn verið aflað sérstaks fjármagns til rekstrar þess. Á árinu 2008 setti setrið upp vefsetur þar sem birtar eru vísindagreinar, upplýsingar um lesefni tengt fræðasviði setursins, áhugaverðir tenglar um menningarmál svo og ritgerðir í menningarstjórnun og var efnið uppfært á árinu 2009. Umsjónarmenn setursins eru Ágúst Einarsson prófessor og Njörður Sigurjónsson lektor.

### **Rannsóknasetur í stjórnun og alþjóðaviðskiptum**

Rannsóknasetur í stjórnun og alþjóðlegum viðskiptum var formlega stofnað þann 30. desember 2008 og fyrsti fundur þess haldinn 6. janúar 2009.

Markmið Rannsóknaseturs í stjórnun og alþjóðamálum er að samhæfa vinnu við vísindarannsóknir og hagnýtar rannsóknir á vegum viðskiptadeildar til þess að auðvelda kennurum og nemendum að vinna saman að stærri verkefnum, fjármögnun þeirra eneinnig að útgáfu og birtingu í viðurkenndum erlendum ISI tímaritum.

RSA beinir sjónum sínum að þróun alþjóða viðskiptaumhverfisins, einstakra viðskipta- og myntsvæða og þróun mismunandi atvinnugreina.

Rannsóknir beinast að öllum sviðum stjórnunar, fjármála, markaðsmála og upplýsingatækni sem tengist rekstri fyrirtækja og stofnana. Þjónusturannsóknir voru unnar fyrir fyrirtæki á árinu 2009 og má þar nefna úttekt á rekstri svínabúa á Íslandi og hagkvæmni þeirra. Auk þess hafa birst greinar í ISI tímaritum á árinu eftir aðila við setrið.

Stjórn RSA, sem skipuð er aðilum úr viðskiptalífínu, ákveður nánar verkefnaáætlun fyrir hvert starfsár setursinssem kynnt er á ársfund. Stjórn RSA fyrsta starfsárið 2009-2010 var skipuð þeim Guðbjörgu Eddu Eggertsdóttur, aðstoðarforstjóra Actavis, Jakobi Bjarnasyni, þáverandi framkvæmdastjóra hjá Kaupþingi og Reyni Kristinssyni, þáverandi forseta Viðskiptadeildar. Forstöðumaður setursins er Dr. Ásta Dís Óladóttir.

Fjölmarginir kennarar við skólann komu að rannsóknum við setrið á fyrsta starfsárinu.

Auk fastra kennara við deildina var gerður samningur við eftirtalda aðila um að koma að rannsóknum. Þeir eru: Bersant Hobdari, lektor við Copenhagen Business School, Evis Sinari, lektor við Copenhagen Business School, Ioannis G. Economou, Research director of National Center for Scientific Research "Demokritos" Institute of Physical Chemistry, Robert Desmond Pearce, prófessor við University of Reading, Tamir Agmon, prófessor við Graduate School of Business, The College of Management í Ísrael og Goteborg University í Svíþjóð.

Auk ofangreindra aðila vinnur RSA með sérfræðingum frá háskólum víða um heim og nemendum Háskólans á Bifröst.

## Húsnæðismál

### Helstu framkvæmdir á Bifröst starfsárið 2009

Hellulagt var fyrir framan innganga við Jaðarsel 5 og 12. Lagfærð var hellulögn við Jaðarsel 4 og bætt við hellum við útgang úr stofu í Jaðarseli 3. Lokið var við skjólveggjasmíð við Jaðarsel 8. Lokið verður við smá smíð sem var eftir við Jaðarsel 7 sumarið 2010. Hellulagt var við svalaútganga aftan við Jaðarsel 7 og 8. Lagður var kantsteinn frá Jaðarseli 1 að nr. 5 og gengið frá grasi á þeirri leið. Á baðsvæði var hellulagt alveg í kringum vaðlaugina og vaðlaugin endurnýjuð. Gúmmíefni sem hafði farið illa með síurnar var hreinsað af og botn og kantar málaðir með epoxy málningu. Rifinn var niður veggur í gömlu kyndistöðinni og ljósavélin fjarlægð. Við þetta skapaðist aukið geymslurými.

Háskólinn sá um að leggja hellulagðan göngustíg frá gamla aðalinnganginum og út að Sjónarhóli. Tyrft var bæði að göngustíg, húsi og bílastæðum. Verktakar luku ekki við að ganga frá lóð en enn á eftir að ganga frá bílastæði og leiksvæði. Í kjölfar uppsagnar á samningi vegna seinni hluta Sjónarhóls fór mikill tími í að aðstoða leigjendur sem þurftu að flytja annað.

Engar malbikunarframkvæmdir voru á árinu en enn er stefnt að því að malbika aðgengi að Sjónarhóli og Skógarselið að matvöruverslun Samkaupa. Ýmiss annar minniháttar frágangur var á lóð Háskólans. Tyrft var við Hraunkot 4 og Bakkakot 1 og fleiri Kot þar sem gras var orðið lélegt. Þakkantar í Hraunum voru málaðir sem og leiksvæðið á móti Bolla- og Vallarkoti. Gengið var frá beðum og grasi í kringum pottasvæðið og á aðalbílastæði.

Í ágúst fengum við sjálfbóðaliðahóp á vegum SEEDS í heimsókn. Það eru samtök sem útvega sjálfbóðaliða í ýmis verkefni á Íslandi gegn fæði og húsnæði. Hópurinn, sem taldi alls 13 manns, var hjá okkur í hálfan mánuð. Hann sá um að ljúka við gerð göngustígs sem liggur aftan við Útgarð og upp á Grábrókarsvæðið í landi Brekku. Hópurinn aðstoðaði einnig við að bera á tréverkið á svæðinu, palla og skjólveggi. Heimsókn þeirra var skemmtileg viðbót við aðra starfsemi á húsnæðissviði og tilvalið að fá slíkan hóp aftur í heimsókn ef verkefnin bjóða upp á það.

Það barst mikill fjöldi verkbeiðna frá leigutökum í gegnum leigukerfið okkar og árið 2009 voru skráðar 1043 verkbeiðnir, bæði minniháttar og stærri frávík, auk fjölda annarra munnlegra verkbeiðna.

Þann 1. júní 2009 kviknaði í kjallara Hamragarða í kæli- og frystiherbergi þar sem allt brann. Mikill reykur barst um allt hús og tók nokkra mánuði að koma öllu í samt lag aftur. Farið var yfir brunavarnir í þessu sambandi og er enn verið að ljúka frágangi og breytingum af þeim sökum.

Gert var við þakkant við eldri innganga til að verja húsnæðið vegna leka og eins voru múrviðgerðir við Einihraun 6 og skipt var um jarðveg og veggur einangraður við Víðihraun 4 vegna kuldaleiðni. Engar stórframkvæmdir voru á eldra húsnæði skólans en gangurinn á Vistinni/Hreinsun var dúkklagður og tekin var sú ákvörðun að láta gera upp gömlu stólana í Helvíti og var gerð prufa sem lofaði góðu.

Á húsnæðissviði hefur föstum starfsmönnum fækkað um einn. Einum starfsmanni í viðhaldi var sagt upp sumarið 2009 vegna niðurskurðar innan skólans. Nú starfa á húsnæðissviði tveir starfsmenn sem sjá um viðhald; annar þeirra er smiður og hinn er húsvörður sem einnig er í viðhaldi. Að auki er einn öryggisvörður og þrír fastir starfsmenn sem sjá um ræstingar og hafa umsjón með kaffistofu kennara. Þar að auki eru ráðnir inn nemendur í tímavinnu til að sjá um að þrifa ákveðin svæði og hafa umsjón með þrifum á herbergjum þegar fjarnemar gista á fjarnámshelgum. Einnig eru tveir til þrír nemendur/starfsmenn ráðnir til að skipta á milli sín að leysa öryggisvörð af aðra hvora helgi.

Húsnæðissvið sá um úthlutun á gistingu fyrir fjarnema skólans, bæði á vor- og haustönn og er almenn ánægja meðal fjarnema að geta gist á Bifröst. Unglingavinna hefur verið á Bifröst undanfarin sumur í samstarfi við Borgarbyggð og hafa ungmennin, ásamt flokksstjóra, látið til sín taka við að snyrta og fegra háskólasvæðið á sumrin.

## Rekstur og efnahagur

Tekjur Háskólans á Bifröst á árinu 2009 námu 866 milljónum kr. (mkr.). Samningsgreiðslur frá ríki námu 355 mkr. en aðrar tekjur 511 mkr. Samningsgreiðslur frá ríki eru að langstærstum hluta kennsluframlag byggt á nemendaígildum en einnig er óverulegt framlag til rannsókna. Framlöggin byggja á samningi milli skólans og ríkisins sem rann út á árinu 2009 en hann var framlengdur óbreyttur. Aðrar tekjur eru að stærstum hluta skólagjöld eða 354 mkr. Helstu tekjur aðrar eru vegna rannsókna, af námskeiðahaldi, leigutekjur vegna húsnæðis, rekstur kaffihúss og þjónusta við nemendagarða.

Rekstrargjöld skólans á árinu 2008 námu 832 mkr. að frátöldum afskriftum og fjármagnsliðum. Laun og launatengdur kostnaður nam 544 mkr. eða um 2/3 hluta rekstrargjalda. Fastráðnir starfsmenn voru 84 talsins í 62 stöðugildum en auk þess kom fjöldi stundakennara að kennslu líkt og áður auk annarra lausráðinna starfsmanna. Húsnæðiskostnaður nam 104 mkr. og annar rekstrarkostnaður 184 mkr. Afskriftir voru 14 mkr. og fjármagnsgjöld 16 mkr.

Hagnaður af reglulegri starfsemi árið 2009 var 4 mkr. Óreglulegar tekjur ársins voru 20 mkr. Hagnaður ársins er því 24 mkr. og batnaði reksturinn verulega frá árinu 2008.

Á árinu 2007 seldi skólinn skólahúsnæðið og nemendaíbúðir til Mosturs ehf. sem var í 100% eigu fasteignafélagsins Nýsis hf. og sem endurleigði skólanum fasteignirnar. Rekstur Mostur ehf. gekk mjög erfiðlega á árinu 2008 vegna erfiðleika móðurfélagsins Nýsis hf og olli það skólanum fjárhagstjóni en Mostur ehf. stóð ekki við allt sem því félagi bar samkvæmt kaupsamningi, einkum hvað varðar viðhald og yfirtöku lána. Skólinn keypti á árinu 2009 skólahúsnæðið aftur og sérstakt félag í eigu skólans, Kiðá ehf., keypti nemendaíbúðirnar. Skólinn keypti á árinu meðeigendur út að Hamragörðum sem eru nemendaíbúðir og þjónustuhúsnæði. Kiðá ehf. á í félaginu Selfell ehf., sem á Sjónarhól sem eru nemendaíbúðir sem teknir voru að hluta til í notkun árið 2007 og 2008. Miklar vanefndir hafa verið af hálfu verktaka við Sjónarhól og eru deilur milli Nemendagarða, sem er sjálfstætt félag í eigu skólans, og meðeigandans í Selfelli ehf. sem er jafnframt verktaki hússins. Þessar deilur voru óleystar í árslok 2009 og fyrir dómstólum.

Í lok árs 2009 námu fastafjármunir 435 mkr. og eignir alls 542 mkr. Langtímaskuldir Háskólans á Bifröst voru 302 mkr. í lok árs 2008 og skammtímaskuldir 94 mkr. Eigið fé

Háskólans á Bifröst nam 146 mkr. í lok árs 2009 og hækkaði það milli ára um 23 mkr. Eiginfjárlutfall er 27%.

### Rekstur og efnahagur

<b>Rekstur</b>	12 mánuði	12 mánuðir	12 mánuðir	17 mánuðir
Allar tölur í milljónum króna	<b>2009</b>	<b>2008</b>	<b>2007</b>	<b>2005-2006</b>
Rekstrartekjur	866	827	779	781
Rekstrargjöld	<u>832</u>	<u>879</u>	<u>724</u>	<u>901</u>
<b>Rekstrarafgangur</b>	<b>34</b>	<b>-52</b>	<b>55</b>	<b>-120</b>
Afskriftir	14	8	14	26
Fjármagnsliðir	<u>16</u>	<u>12</u>	<u>-36</u>	<u>-89</u>
<b>Hagnaður fyrir óreglulega liði</b>	<b>4</b>	<b>-48</b>	<b>5</b>	<b>-235</b>
Óreglulegar tekjur	<u>20</u>	<u>-33</u>	<u>123</u>	<u>40</u>
<b>Rekstrarniðurstaða</b>	<b>24</b>	<b>-81</b>	<b>128</b>	<b>-195</b>
<b>Efnahagur</b>	31.12.	31.12	31. 12.	31. 12.
Allar tölur í milljónum króna	<b>2009</b>	<b>2008</b>	<b>2007</b>	<b>2006</b>
Fastafjármunir	435	99	126	669
Veltufjármunir	<u>107</u>	<u>103</u>	<u>269</u>	<u>83</u>
<b>Eignir samtals</b>	<b>542</b>	<b>202</b>	<b>395</b>	<b>752</b>
Eigið fé	146	122	203	74
Langtímaskuldir	302	0	0	398
Skammtímaskuldir	<u>94</u>	<u>80</u>	<u>192</u>	<u>280</u>
<b>Skuldir og eigið fé samtals</b>	<b>542</b>	<b>202</b>	<b>395</b>	<b>752</b>



## Tölfræði

